

RAPPORT D'ACTIVITE 2024



ESPACE DE VIE SOCIALE

« LA VIE VALSIERE »

403 rue de la Valsière

34790 GRABELS

SOMMAIRE

INTRODUCTION ET FAITS MARQUANTS.....	P2
1 Le FONCTIONNEMENT	P6
1.1 Lieux des activités.....	P6
1.2 Horaires d'ouverture	P6
1.3 Tarifs des adhésions et inscriptions	P7
1.4 Communication.....	P7
2 LES MOYENS.....	P8
2.1 Les salariés	P8
2.2 Les bénévoles.....	P8
2.3 Les partenaires	P8
3 PROJET DE L'EVS.....	P13
3.1 Rappel des axes du Projet 2023-2025	P13
3.2 Statistiques générales	P14
3.3 Statistiques spécifiques à l'EVS.....	P16
4 BILAN DES ACTIONS REALISEES SUR L'ANNEE	P23
4.1 Les nouvelles actions 2023	P23
4.2 Les actions pérennes	P24
5 ANNEXE.....	P45
5.1 Annexe Plan d'action de l'EVS 2023-2025.....	P46



INTRODUCTION ET FAITS MARQUANTS

2024 a été la seconde année du nouveau projet social de l'EVS (2023-2025)

*L'Espace de Vie Sociale a vocation de renforcer les liens sociaux et les solidarités de voisinage en développant, à partir d'initiatives locales, des services et des activités à finalités **sociales** et éducatives. Il concourt à la politique d'animation de la **vie sociale** de la Caisse d'allocations familiales de l'Hérault. Depuis de nombreuses années, cet espace était demandé par les habitants. Il est maintenant opérationnel et soutient les initiatives des habitants.*

L'année 2024 a été marquée par divers développements au sein de l'EVS :

- **La salle pour l'EVS nommée « Guy Charles AGUILAR » poursuit son développement et a été bien identifié par les habitants.** Inaugurée en juin 2023, elle a permis le déploiement en priorité des ateliers échanges de savoirs proposés par les habitants (3 ateliers couture, un atelier crochet, un atelier cosmétiques naturels, l'atelier snoezelen) mais aussi des activités de l'EVS comme les actions REAAP ou les actions de convivialité. Elle est aussi devenue un lieu d'accueil du public certains après-midi avec un accueil LAM et des ateliers numériques les mardis après-midi. Enfin, elle accueille sur d'autres temps une CIP qui accompagne les demandeurs d'emplois orientés par France Travail qui vivent à la Valsière. Cet espace est donc partagé. Les bénévoles utilisateurs de cette salle sont conviés à une réunion régulièrement pour faire le point sur leurs attentes respectives et l'usage de la salle. Un planning des activités a été réalisé.
- **Le succès des actions mise en place en 2023.** La création d'un atelier de **cosmétiques naturels** animés par une bénévole depuis le début d'année 2023 ainsi qu'un atelier parentalité « **Instants Partage Parents** » proposé par l'animatrice de l'EVS depuis le mois de septembre 2023 et tout le long de l'année 2024 ont perduré et rencontré un vrai engouement. Cette dernière action est une réponse à la demande de parents qui éprouvent le besoin de passer un temps de répit parental. Elle a lieu sur le temps scolaire mais nous accueillons aussi les parents avec de jeunes enfants si besoin et des jeux leur sont mis à disposition. Pendant ce temps, les parents peuvent pratiquer une activité, celle-ci ayant été choisie par l'ensemble du groupe. Cette activité est pratiquée mensuellement à une date et des horaires choisis par le groupe de parents. Cette action a rencontré un succès immédiat avec 9 familles régulières. Ces parents ont développé un lien d'amitié fort et sont devenus des parents ressources en 2024 pour d'autres parents nouvellement arrivés sur le quartier à tel point qu'ils ont demandé à poursuivre en tant que groupe autonome sur l'année 2025 en autogestion. Le principe reste le même, une activité commune mensuelle entre eux sans les enfants. L'EVS leur proposera un créneau supplémentaire régulier à la salle Aguilar. Cette action sera ouverte à 8 nouveaux parents en 2025.
- **Un nouvel arrivé 2024, l'atelier snoezelen** proposé bénévolement par une habitante formée depuis décembre 2023 a pour objet l'exploration sensorielle dans un cadre cocooning et ouvert aux familles. Cette action a lieu pendant les vacances et affiche à chaque fois complet. La demande est forte.

- **La fréquentation du CLAS** a aussi été emblématique cette année avec 55 inscrits dès la rentrée 2024-2025 en début d'année. Ainsi de nombreux bénévoles ont rejoint cette année scolaire nos équipes pour assurer un suivi qualitatif auprès des jeunes et des enfants. En tout, 5 nouveaux bénévoles sont venus renforcer le CLAS.
Nous avons anticipé cette demande et ouvert un collectif supplémentaire le mercredi de 8 enfants avec un projet spécifique autour des livres afin de susciter le goût pour la lecture. **Les projets pédagogiques du CLAS sont donc aussi plébiscités.** Ainsi, en 2023/2024, les enfants ont pu apprendre des gestes écocitoyens quotidiens au travers d'ateliers concrets : donner /réparer plutôt que jeter en apprenant à recoudre un bouton par exemple, consommer sain en fabricant du pain bio...
- **Les ateliers de couture ont été multiplié par 3** sur l'année 2023-2024 et explosent à la rentrée 2024, ils sont tous pleins.
- **Les nouveaux partenariats établis en 2023 dû à l'installation à La Valsière de l'association la Cantina ainsi que du groupement d'achat proposé par Vrac et Cocina** se développent et se pérennisent. Ils continuent d'intervenir sur la Fête des 4 saisons, sur le CLAS. Une collaboration étroite a pu voir le jour dans le cadre du projet pédagogique du CLAS 2023-2024 de sensibilisation à l'écocitoyenneté et à l'écologie. Nous avons en perspective pour 2025 de développer un potager collectif avec la Cantina auprès des habitants du quartier. Les Déculassées, association d'initiation à la mécanique automobile pour les Femmes vient aussi sur des évènements. Bien entendu, nous continuons de développer nos partenariats avec la municipalité et ses différents acteurs sur la Valsière.
- **La collaboration étroite entre l'EVS, le secteur famille du Centre social Gutenberg et l'animatrice du FLE** (secteurs de l'association Gutenberg Grabels qui interviennent aussi à la Valsière) permet de développer une vraie dynamique dans le quartier avec les habitants qui sont orientés en fonction de leur demande sur nos actions respectives. On retrouve souvent des habitants qui ont fréquentés les actions familles du Centre Social ou du FLE dans nos ateliers et inversement. Les activités ouvertes aux familles organisées communément à chaque vacance sont toujours assidument fréquentées.
- **Le déploiement des sorties Guitoune à fréquence mensuelle continue cette année sur le quartier des Beaux de Rochas** essentiellement, secteur excentré de la Valsière où sont installés de nombreux habitants isolés et en situation de précarité.
- **Une nouvelle équipe élargie face aux besoins croissant des habitants et au développement des actions* :**
 - **Emeline FELIX** demeure la référente de l'EVS sur un temps plein de 35h, assurant l'accueil, la planification et l'organisation des actions.

- **Maurane BENARD**, animatrice EVS (en CDI depuis 2023) a permis une évolution des actions et une meilleure réponse aux attentes des familles notamment sur le soutien à la parentalité. Son temps de travail est de 30 heures par semaine depuis septembre 2023. Les habitants ont aussi créé une relation de confiance avec elle et l'ont identifiée comme repère pour la vie du quartier. Elle a pu prendre en partie le relais lors des problèmes de santé de la référente.
- De janvier à juin 2024, **Djounaidi HAMADI** a occupé le poste d'accompagnateur scolaire sur 12h30 par semaine. Il a été, par ailleurs, bénévole à l'accompagnement scolaire ces quatre dernières années.
- L'arrivée de **Sékou KAMARA** et d'Andréa **BOMMAREZ** en mission de service civique en octobre 2023 puis octobre 2024 ont apporté aussi une contribution significative aux activités de l'EVS depuis leur arrivée. Leur volontariat est à hauteur de 24h /semaine.
- **Adeline GERARD** est venue compléter l'équipe dans le cadre de son stage BPJEPS option animation culturelle en octobre 2024. Elle a pour mission de renforcer l'équipe de l'accompagnement scolaire, sur l'animation des actions REAAP et FLE, anime des ateliers d'anglais et proposera un projet culturel autour de la Bande Dessinée aux habitants. Elle est avec nous jusqu'en août 2025. Elle est détachée 20 h/ semaine sur la structure en période scolaire et 35h lors des vacances.
- **Mehdi TBARIK** a été embauché en CDD PEC (20h/semaine) en 2024 pour pallier au congé maternité de la conseillère numérique. Il anime des ateliers d'informatique et des temps d'accueil LAM dans la nouvelle salle Aguilar sur une partie de son temps de travail. Il proposait auparavant cette activité dans le cadre des ateliers échanges de savoir.
- **Pauline LOUIS**, Conseillère en Insertion Professionnelle (CIP) embauchée à 35h sur le Centre Gutenberg et la Valsière. Elle tient des permanences à la salle Aguilar pour les bénéficiaires orientés par France Travail.
- **Marie-Cécile COLOMER**, CIP embauchée à 35h sur le Centre Gutenberg dans le cadre du dispositif « Accompagnement Intégré ». elle accompagne les bénéficiaires du RSA orientés par le département, elle tient des permanences à la salle Aguilar et à l'ECQV.
- **Saida EL AFOUI embauché sur 35h par semaine**, assure des permanences France service depuis septembre 2024 à l'ECQV le mardi matin. Elle est mobilisée le reste du temps sur le Centre social à l'accueil et les rdv France service.

Les nombreuses absences en 2024 de la référente EVS pour raison médicale ont impacté le fonctionnement.

Cela a été pallié par la mise à contribution de plusieurs salariés de l'association, notamment dans la réalisation de ce bilan annuel spécifique à l'EVS, que cela soit le directeur de l'association, la référente famille du Centre Gutenberg ou l'animatrice de l'EVS.

- **Des manifestations régulières où de nombreux habitants se rendent :**
 - **La Fête des 4 saisons** réuni toujours beaucoup, près d'une centaine de personnes, elle a eu lieu le 17 avril. Elle a eu lieu au cœur de l'ECQV avec tous les acteurs associatifs et municipaux de la Valsière (La Cantina, Vrac et Cocina, Handicap Sud 34, La ludothèque, l'Espace Jeune, l'EVS, le secteur famille du Centre Gutenberg)
 - **La Quinzaine de la Parentalité organisée conjointement avec le secteur famille.** L'EVS a proposé de faire un Land Art d'halloween, un escape game en partenariat avec l'opéra de Montpellier, et des ateliers snoezelen parents enfants. Tout cela en complément des actions du secteur famille du Centre Gutenberg qui porte l'action.
 - **La Fête du Jeu** a eu lieu à la Valsière cette année avec un succès retentissant. Plus d'une centaine de personnes se sont déplacées.
 - **La Fête de l'Accompagnement scolaire** est aussi un rendez vous convivial pour les familles du Clas avec de nombreuses animations proposées et exposition des réalisations des enfants lors du projet culturel. Elle a eu lieu en juin 2024 sur la nouvelle Place Pablo Neruda à la Valsière.

En 2024, de nombreux événements ont eu lieu à la Valsière lié à l'inauguration de la nouvelle place Pablo Neruda, lieu propice à l'accueil de manifestations.

En perspective en 2025 :

- **Développement d'un projet de potager collectif** à destination des habitants avec la Cantina porteuse de ce projet. En effet, l'association installée sur le quartier depuis l'année dernière dispose d'une parcelle en friche et souhaite associer l'EVS à cette action.
- **Développer un nouveau partenariat avec l'EVS Gammes Alizée avec des Instants Repas trimestriels inter EVS** pour des échanges et voyages culinaires avec des habitants d'autres quartiers.
- **Proposer un créneau à la salle Aguilar pour le groupe de parents qui était sur l'action Instants Partage Parents en 2023-2024** afin qu'ils puissent continuer une fois par mois de se réunir autour d'une activité commune comme ils en ont fait la demande.
- **Un Projet autour des livres afin de susciter le goût de la lecture aux enfants à l'Accompagnement scolaire** de l'accompagnement scolaire mais aussi travailler sur leur vocabulaire, la langue et la compréhension.

1 Le fonctionnement

1.1 Lieux des activités

Depuis sa création en 2018, l'Espace de Vie Sociale « La Vie Valsière » bénéficiait d'un lieu d'accueil de 20m² au sein de l'Espace Communal de La Valsière (403 rue de la Valsière) équipé d'une ligne internet, téléphone fixe, du ligne mobile ainsi qu'un accès direct à l'extérieur. En juin 2024, l'EVS a déménagé ses locaux, toujours à l'Espace communal mais dans les anciens locaux du PIJ , plus petits mais mieux agencés. Cette décision qui est municipale a été prise pour que l'EVS puisse demeurer près de la Mairie annexe avec qui le partenariat est important et pour permettre à l'Espace Jeune de pouvoir bénéficier de locaux plus grands.

L'Espace de Vie Sociale bénéficie de l'utilisation des autres salles de l'Espace Communal de La Valsière mis à disposition par la mairie (demande de réservation nécessaire). Les salles utilisées régulièrement sont les suivantes : la cuisine municipale, une grande salle d'activités et le patio.

L'EVS bénéficie également de deux salles au sein de l'école Pierre Soulages pour l'accompagnement scolaire qui se déroule quatre fois par semaine (le lundi, mardi et jeudi soir ainsi que le mercredi matin).

En juin 2023, l'EVS a bénéficié de l'acquisition d'une nouvelle salle d'animation et d'accueil pour les habitants. La nouvelle salle nommée Guy Charles Aguilar située rue Antoine-Jérôme Balard a été inaugurée le vendredi 2 juin 2023 à 12 h en présence de Guy Charles Aguilar anciennement président de la Caisse des allocations familiales de l'Hérault. Depuis, la salle a été pleinement investie par les bénévoles et les ateliers échanges de savoir soit 3 ateliers de couture, un de crochet et l'atelier des cosmétiques naturels, un atelier snoezelen. Des temps d'accueil d'ouverture au public se font aussi les lundis, mercredis, jeudis après midi. Pendant les vacances, elle accueille aussi les activités de l'EVS à destination des familles.

1.2 Horaires d'ouverture

EVS :

Horaire d'ouverture en période scolaire de l'EVS

Lundi : 13h30-17h

Mardi et jeudi : 9h – 13h de 14h- 17h

Mercredi : 9h13h 14h 17h

En période de vacances scolaires, les horaires sont les suivantes :

Lundi: 9h- 13h 14h-17h

Mardi: 9h – 13h 14h-18h

Mercredi: 9h-13h 14h-17h

Jeudi: 9h-13h et 14h- 17h

Les lundis, mardis et jeudis de 17h à 19h30 en période scolaire, l'Espace de Vie Sociale ferme ses portes à 17h pour accueillir les enfants de l'accompagnement scolaire et ses bénévoles à l'école Pierre SOULAGE.

Salle Aguilar :

Horaires d'ouverture de la salle Aguilar pour accueillir les habitants

Lundi, Mardi, Mercredi, Jeudi de 14h-17h

Horaires pour les ateliers Echanges de savoir

Lundi: 18h-21h (Couture)

Mardi: 9h-12h (Couture)

Mercredi: 9h-12h (Couture)

Un Samedi sur deux: 14h-17h (Crochet)

Un Samedi par mois: 10h-12h (Cosmétiques Naturels)

D'autres créneaux de la salle Aguilar sont adaptables en fonction des disponibilités des habitants bénévoles qui veulent proposer des ateliers.

Commentaires sur les évolutions constatées:

L'ouverture de la nouvelle salle Aguilar a marqué un tournant, les bénévoles des ateliers échanges de savoir appréciant de pouvoir investir complètement cet espace. Avec ce lieu, l'EVS dépend moins des disponibilités des salles de l'Espace Communal. C'est aussi plus adapté aux activités proposées et plus accueillants.

1.3 Tarifs des adhésions et inscriptions

Adhérer à l'EVS, c'est adhérer à l'Association Gutenberg-Grabels dans son ensemble. Elle offre accès aux services, activités et animations des deux structures gérées par l'association (Centre Socioculturel Gutenberg et l'Espace de Vie Sociale). L'adhésion Familiale est de 13€ et l'adhésion association de 18 €.

Il peut s'ajouter à cette adhésion le coût éventuel de l'activité (tarif en fonction du niveau revenu et de l'activité). Pour les ateliers de l'EVS, l'inscription a un atelier sera toujours inférieur ou égal à 33€.

1.4 Communication

L'EVS bénéficie de l'ensemble des moyens de communication de l'Association Gutenberg-Grabels :

- **Un « P'tit journal » spécifique à l'association est réalisé chaque mois par les salariés.** Il est diffusé à l'ensemble des adhérents par mail et déposé dans différents points stratégiques (commerces, salles municipales, etc.) afin d'informer les habitants de la commune. Y sont recensés les événements ponctuels du mois organisés par l'EVS (repas, sorties, Instant partages familles) ainsi que par le centre socioculturel (rencontres parentalité, permanences administratives et juridique, sortie guitoune, etc.). La référente envoie à tous ses contacts par mail le P'tit journal mensuel, ceux-ci n'étant pas forcément tous adhérents.
- **Les informations importantes ou les nouveautés sont régulièrement transmises** à la correspondante du journal local « le Midi Libre »
- **La mise à jour régulière du site Internet de l'association** permet d'actualiser les données

- **Un programme commun au Centre et à l'EVS** est réalisé pour chaque période de vacances scolaire.

Et enfin, le bouche à oreille, les affichages réguliers, les informations par mail ou SMS et les actions d'informations dans l'espace public contribuent également à la communication plus large.

2 Les moyens

2.1 Salariés * (Cf Faits marquants, une nouvelle équipe élargie p3 et p4.)

L'EVS grossit et prend de l'ampleur au fil des années, en témoigne l'agrandissement de l'équipe. 3 salariés sont là de manière permanente, le rattachement de l'animateur du FLE en tant qu'accompagnateur scolaire a fait sens pour créer du lien entre les différents publics. Les passerelles Gutenberg- EVS se sont resserées avec différents salariés qui sont sur le Centre et la Valsière à savoir la CIP, l'animateur qui accompagne aux outils numériques et la personne qui assure les rendez-vous France Services.

2.2 Bénévoles

L'Espace de Vie Sociale comptait **30 bénévoles** en 2024 dont **28 réguliers**. Ils se sont investis de manière régulière sur les actions suivantes : l'accompagnement scolaire, les instants partage famille, les échanges de savoirs (couture, crochet, création de produits cosmétiques) ainsi que sur les événements et les Instants Repas (un repas par mois). Il y'a aussi les membres du bureau présents au Comité d'Animation et au COPIL quand la référente rend compte du bilan annuel sous power point.

Au total nous comptabilisons 1180,25 heures de bénévolat pour 2024 hors CLAS dont 482,25h de bénévolat pour le CLAS et 698h de bénévolat hors CLAS.

2.3 Partenaires

- **Participation aux réunions EVS organisées par le Fédération des Centres Sociaux et la Caf** : L'équipe de l'EVS participe aux réunions du réseau des EVS animées par la CAF et la Fédération des Centres Sociaux. Ces rencontres favorisent l'échanges d'expériences, l'information et la prise de recul sur les postures professionnelles et les réalités de terrain de chacun.
- **Participations aux réunions organisées par l'EPE 34** : l'Equipe de l'EVS participe aux réunions et formations proposée par cet organisme dans le cadre des rassemblements des opérateurs CLAS de l'Hérault.
- **Partenariat local** : Le tissu associatif de Grabels est important et permet de nombreux partenariats ponctuels ou réguliers.

La commune de Grabels est un partenaire incontournable à travers son soutien financier, ses actions partenariales et la mise à disposition des locaux :

- **L'ECQV** : La Municipalité met à disposition le bureau d'accueil de l'EVS dans l'Espace Communal de la Valsière. L'ECQV regroupe plusieurs services : l'EVS, la Mairie Annexe, l'Espace jeune, le Point Info Jeunesse, les permanences associatives et les permanences des assistantes sociales du CCAS et du conseil départemental.
Quelques actions de l'EVS se déroulent encore à l'ECQV (repas, évènements). Depuis l'ouverture de la salle Aguilar, les actions suivantes y ont été déplacées (Ateliers couture, Livres à Soi, crochet, etc.). Effectivement, les salles d'animations de l'ECQV ouvertes aux associations et aux activités de l'Espace Jeune municipal ne permettaient plus l'accueil de l'ensemble des actions de l'EVS. Grâce au soutien de la CAF d'Hérault et de la CARSAT, l'achat de la nouvelle salle Aguilar a été possible et a permis le déploiement des actions.
- **L'Espace Jeune**, actif au sein du quartier de la Valsière, accueille des jeunes de 11 à 17 ans tout au long de l'année. Implanté à l'ECQV, il a pu participer aux évènements communs mis en place : Fête intergénérationnelle du Jeu, Fête des 4 Saisons. D'autres part, plusieurs jeunes du CLAS à la Valsière sont aussi inscrits à l'Espace Jeune.
- **Le PIJ** créé en 2021 accompagne les jeunes de 11 ans à 25 ans (aide au CV, à la recherche d'emploi, de logement,). Il répond à l'ensemble des préoccupations des jeunes sur tous les thèmes de l'Information Jeunesse sur la scolarité, les métiers, l'accès à la vie professionnelle, les loisirs et les sports, la vie quotidienne, les projets, la santé. Il est porté depuis septembre 2024 par l'Espace Jeune.
- **La Ludothèque** : Située à dans la Maison de l'Enfance et de la Famille à la Valsière met à disposition des habitants des jeux diversifiés (jouets d'éveil, jeux d'adresse et de construction, jeux symboliques et de société pour les enfants et les adultes). La ludothèque participe à la Fête intergénérationnelle du Jeu ou la Fête des 4 Saisons.
- **Les ALP et l'ALSH** participent aux manifestations mises en place dans le cadre du partenariat de l'ECQV, ainsi qu'à la fête du jeu organisée conjointement avec le centre Gutenberg. L'organisation du CLAS est facilitée par l'ALP situés dans l'école de la Valsière. En effet, certains enfants sont accueillis à l'ALP en attendant l'accompagnement scolaire.
- **Le service municipal des associations et festivités** est souvent sollicité pour la réservation de salles afin d'organiser les animations ponctuelles.
-
- **Le service enfance jeunesse** réserve chaque année des places dans le bus scolaire pour les enfants accueillis à l'accompagnement scolaire de la Valsière.
- **Les services techniques** aident dans l'organisation quotidienne.
- **La crèche municipale** se situe également sur le territoire de la Valsière.

Les autres partenaires :

- **La Caf de l'Hérault soutient et accompagne les projets** de l'EVS à travers l'agrément EVS, le projet CLAS et les actions REAAP.
- **Trois groupes scolaires résident sur la commune.** Ils sont répartis de la façon suivante : L'école maternelle et primaire Pierre Soulages, située à la Valsière, accueille les élèves répartis de la petite section au CE1. Les enseignants orientent souvent les familles repérées pour intégrer le CLAS, l'EVS est associé aux différents conseils d'école et des rencontres régulières permettent d'évaluer les besoins des enfants accueillis à l'accompagnement scolaire pour un suivi plus personnalisé.
L'école élémentaire Joseph Delteil, située au centre du village, accueille plus de 400 élèves du CP au CM2. Les élèves de CE2, CM1, CM2 résidant à la Valsière y sont scolarisés. Des échanges réguliers avec l'équipe enseignantes permet un meilleur suivi des enfants accueillis au CLAS.
- **Le Relais Petite Enfance** situé à la Valsière permet l'information sur les assistantes maternelle ainsi que sur les différents modes de garde à disposition des familles sur la commune.
- **Les différents comités de quartier et collectifs d'habitants présents à la Valsière se mobilisent afin d'améliorer le territoire (projets autour de la végétalisation, la sensibilisation au recyclage et à la lutte contre le gaspillage).**
Plusieurs bénévoles de l'EVS sont membres du collectif « Ensemble la Valsière ». Ils sont soutenus dans leur démarche. Effectivement, le projet EVS repose sur un axe « écologie et l'écocitoyenneté » pour 2023-2025.
- **L'association Handi Cap Sud 34, situé à l'ECVQ,** permet d'accompagner les personnes dans la réalisation des dossiers MDPH et d'informer sur les structures adaptées.
- **Le Foyer des écureuils** accueille des personnes en situation de handicap qui travaillent ou qui ne peuvent pas travailler.
Les résidents viennent essentiellement aux actions de convivialité proposés par l'EVS dans le quartier à savoir les Cafés des Habitants, les Repas et Apéribels.
- **La Cantina,** association de sensibilisation à l'alimentation durable, a ouvert un restaurant associatif en mars 2024 sur la place Pablo Neruda. Ils achètent des invendus des agriculteurs et des marchés pour favoriser l'économie circulaire et sensibiliser à une alimentation saine, équilibrée locale et de saison à des prix abordables. C'est un partenaire important de l'EVS depuis 2023. Ils interviennent auprès des jeunes et enfants du CLAS dans le cadre du projet pédagogique, sur les repas de quartier, sur les évènements.

- **L'Association Vrac et Cocina**, regroupement d'achats pour la vente aliments secs et bio à prix éthique afin de rendre accessible les produits bio à toutes les bourses intervient pendant la Fête des 4 Saisons et la Guitoune.
- **L'association les Déculassées**, association d'initiation à la mécanique automobile pour les femmes, propose des ateliers pendant les évènements : Fête des 4 Saisons, semaine de la Parentalité...
- **La médiathèque Jean Jacques Rousseau** est aussi des partenaires de l'EVS dans le cadre du projet « Des Livres à soi », action mise en place sur les Projets REAAP pour redécouvrir le plaisir de raconter des histoires à ses enfants, projet de médiation culturelle à la lecture.
- **L'association Vivre son deuil** assure des permanences dans les locaux de l'EVS ainsi que des groupes de soutien pour les ados endeuillés.
- **L'IPECC** intervient sur des projets dans le cadre de l'action « Des Livres à Soi » et sur le FLE

➤ **PARTENARIAT INTERNE AVEC LE CENTRE GUTENBERG.**

L'EVS participe aux réunions d'équipe et à certains évènements organisés conjointement avec le Centre Social : Vide Grenier, Halloween, Forum des associations en septembre, Fêtes de l'accompagnement scolaire, Fête du centre, fête des 4 saisons, L'Art dans la Rue, Fête intergénérationnelle du Jeu, Semaine de la Parentalité, repas des bénévoles.

La communication est commune grâce au petit journal mensuel et aux programmes des vacances. Chaque début de mois, le référente de l'EVS envoie le programme des activités par mail à tous ses contacts. La communication des actions se fait aussi sur les ateliers, les temps d'allers-vers avec la Guitoune, avec Grabels au quotidien tenue par la correspondante du Midi Libre sur la commune, auprès d'habitants ressources qui relaie l'information, par les réseaux sociaux de l'Association, des affiches et flyers et enfin par le bouche à oreille.

L'EVS travaille régulièrement avec le secteur famille du centre Gutenberg. Des réunions familles ont lieu tous les vendredis matin. Il participe aussi aux commissions Parentalité organisées par le centre Gutenberg.

Dans la même perspective, les salariés de l'EVS travaillent avec l'équipe de l'équipe du centre Gutenberg (directeur, assistante de direction, agents d'accueil, agents France service, conseillère numérique, animateurs CLAS, animateur multimédia, animateur FLE, etc.).

✓ **Mise en place d'un Conseil d'Animation à la Valsière pour la gouvernance collective du projet social de l'EVS Valsière.**

L'Association Gutenberg-Grabels a mis en place le comité d'animation dès février 2018. C'est un espace convivial d'échanges, de paroles sur ce que les habitants attendent à la fois de l'avenir du quartier de La Valsière et de l'Espace de Vie Sociale.

Il est constitué majoritairement d'habitants et de quelques partenaires (mairie, diverses associations).

L'objectif y est simple : façonner ensemble l'EVS. Les habitants ont ainsi l'occasion de prendre part au débat et au développement de la structure en s'exprimant sur leurs inquiétudes, envies ou besoins. C'est aussi un temps de bilan de l'année sur les actions de l'EVS dans le quartier partagé avec les habitants. Il a lieu une fois par an au printemps.

Le Comité d'Animation n'est pas un organe décideur mais un espace d'écoute des habitants d'orientation.

✓ **Le Comité de Pilotage – lors de l'inauguration et de la restitution du Projet Social**

Missions

Le comité de pilotage est un groupe d'acteurs formant une équipe, créé en lien direct avec le projet social. Il s'assure du bon déroulé des opérations en fonction des objectifs généraux notamment en :

- Prenant compte des besoins des habitants chaque année et étant force de proposition pour des améliorations au fil des années
- S'assurant que le projet reste en phase avec les lignes directrices prévues dans le projet social
- Proposant des solutions à d'éventuelles difficultés ou changement de contexte pouvant incomber à la poursuite du projet ;
- Entretien d'une dynamique participative au sein des différents acteurs impliqués et du quartier ;
- Validant les étapes clés du projet social tous les quatre ans.

Le comité de pilotage doit avoir lieu une fois par an. Il y est exprimé l'avancement du projet social partagé établi et de ses actions au fil des années.

Commentaire sur les évolutions constatées :

En 2024 a eu lieu un Comité d'Animation en mai et le COPIL en juin. La référente a présenté le bilan de l'ensemble des actions sur l'année 2023, les résultats obtenus et a pu échanger avec les habitants et partenaires sur l'impact des activités de l'EVS à la Valsière. Les habitants ont pu aussi s'exprimer sur les manques dans le quartier mais aussi sur leurs attentes, leurs besoins et proposer des perspectives. Les habitants étaient globalement satisfaits des actions de l'EVS.

En 2025, l'EVS sera en année de préfiguration pour renouveler son projet social en corrélation avec le Centre Gutenberg de 2026 à 2031. La décision a été prise de faire le projet social en même temps que le Centre Gutenberg afin que les deux projets sociaux s'alignent. En effet, cela semble plus pertinent afin d'avoir une visibilité des besoins des habitants sur l'ensemble de la commune et sur les liens permanents réalisés au sein de l'Association entre le Centre Social et l'EVS. A cette occasion, le projet social de l'EVS a été raccourci d'un an.

Ainsi, nous suivrons les étapes du renouvellement du projet social en même temps que le Centre Gutenberg. En premier lieu se tiendra un COTECH faisant office aussi de Comité d'Animation le 28 mars 2025, suivi d'un COPIL le 28 avril présentant l'évaluation et le diagnostic partagé, un autre COTECH sera organisé pour échanger sur les nouveaux axes d'intervention et objectifs résultant du diagnostic partagé et recenser les propositions d'actions des habitants, et enfin un second COPIL sera proposé pour finaliser le nouveau projet social pluriannuel pour les 5 prochaines années.

Composition

Vous trouverez ci-dessous notre liste de membre du comité de pilotage de notre structure. Sa composition est essentielle à la pertinence de son action sur le suivi et maintien du projet social partagé. Ses membres doivent avoir un impact direct sur le contenu du projet, ici la mise en place d'un Espace de Vie Sociale répondant aux besoins du quartier et de ses habitants. La présence des partenaires de terrain et d'un collègue habitant est indispensable pour permettre un bon suivi du projet et le meilleur développement possible de celui-ci.

De ce fait la composition de notre comité de pilotage est la suivante :

- ✓ La Caisse des Allocations Familiales
- ✓ Les élus de la Municipalité
- ✓ L'élue référent EVS de l'association
- ✓ Le Directeur général adjoint de la Mairie de Grabels
- ✓ Les services municipaux de l'ECQV
- ✓ Le CCAS (service sénior, les assistantes sociales)
- ✓ Le directeur de l'Association
- ✓ Les membres du Bureau de l'association et des représentants de la Valsière
- ✓ Les membres du CA
- ✓ Les habitants et bénévoles
- ✓ Les professionnels de la Parentalité de Grabels et les associations locales

3 PROJET DE L'EVS

3.1 Rappel des axes du projet 2023 2025

L'année 2024 a été la troisième année de développement du projet 2023-2025 de l'EVS. Ce projet repose sur 4 axes répondant à des objectifs généraux. Afin de répondre aux objectifs visés, différentes actions sont déployées : certaines sont nouvelles, d'autres sont renouvelées chaque année. (Cf. Annexe).

- **Axe 1 - l'EVS, Espace d'accueil, de partage et de convivialité**
Objectifs généraux : - Être un lieu central de vie, d'informations et d'échanges sur le quartier
 - Lutter contre l'isolement en renforçant les liens sociaux
 - Dynamiser l'action collective et participative des habitants
- **Axe 2 - Soutenir la Parentalité**
Objectifs généraux : - Accompagner les familles dans leur rôle et responsabilité parentale
 - Développer la participation des familles aux actions collectives
 - Valoriser la réussite scolaire via le dispositif CLAS
- **Axe 3- Sensibiliser à l'Ecologie et l'Ecocitoyenneté**
Objectifs généraux : - Accompagner et valoriser les initiatives écologiques des habitants en lien avec la Municipalité et les acteurs locaux.
 - Contribuer au respect de la Biodiversité et de la Nature

➤ **Axe 4 – Développement de l'EVS et du Partenariat**

Objectifs généraux : - Développer l'harmonisation du territoire et de l'action sociale avec l'ensemble des partenaires

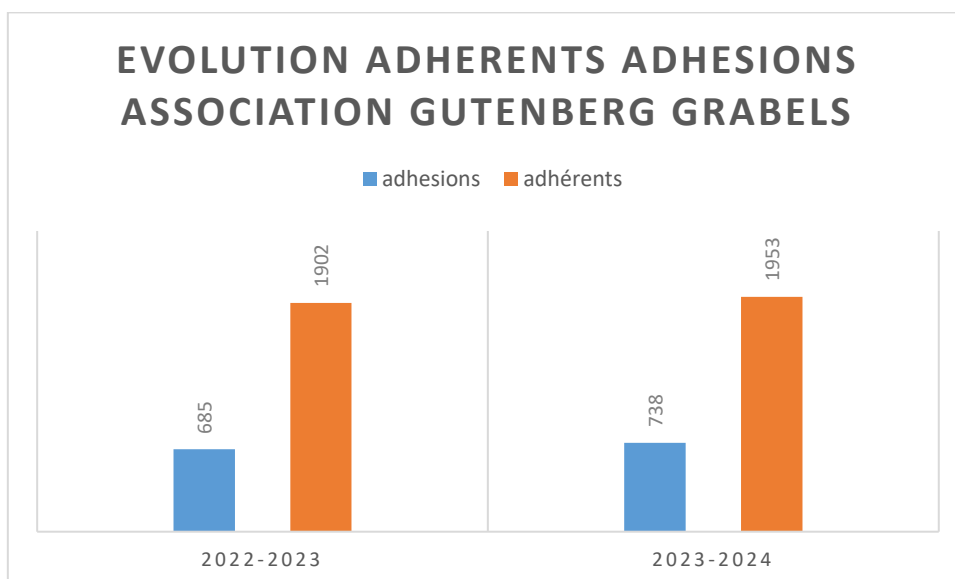
- Développer les moyens de communication, d'accès à l'information et d'identification des actions de l'EVS sur le territoire.

3.2 Statistiques générales

Plusieurs points sont à prendre en compte pour les statistiques des adhérents :

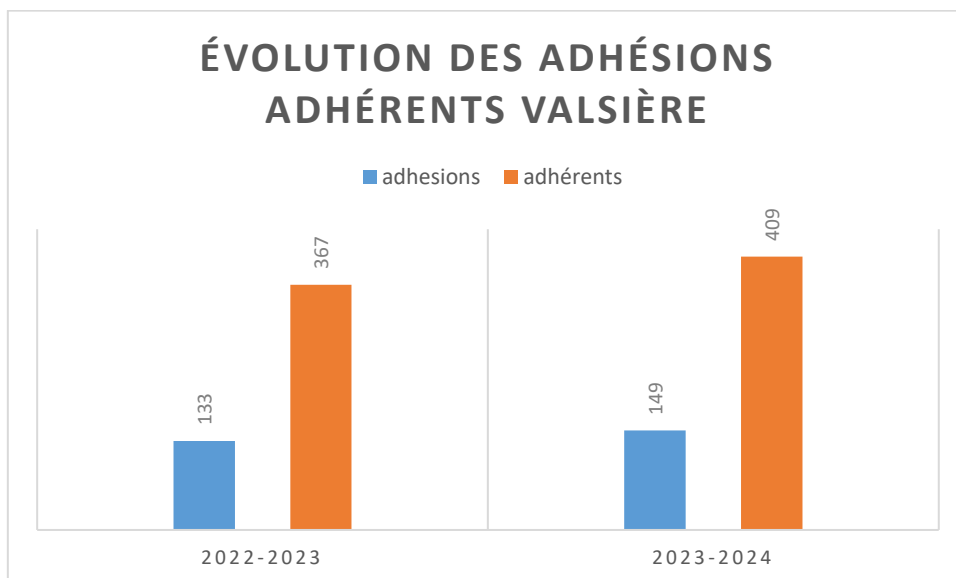
- Nos adhésions seront toujours sur une année scolaire et non civile. De fait, les chiffres concernent l'évolution des activités payantes où les personnes sont inscrites sur l'année scolaire : sept 2023-sept 2024. En revanche toutes les chiffres des autres activités financées ou ponctuelles sont basés sur l'année civile.
- Le tarif des activités payantes de l'EVS est de 12 euros pour le CLAS et entre 15 et 33 euros sur les ateliers échanges de savoirs.
- Il n'y a pas d'adhérents EVS, les personnes adhèrent à l'association Gutenberg-Grabels et peuvent bénéficier des services de l'EVS et du Centre Gutenberg. Les deux structures font des adhésions globales sans distinction de structure.

Le graphique ci-dessous vous présente l'évolution du nombre d'adhésions toute structure confondue, entre 2023 et 2024 ainsi que le nombre d'adhérents : Les adhésions familiales incluent plusieurs adhérents, de ce fait, le graphique montre aussi l'évolution du nombre réel d'adhérents et donc de personnes touchées par l'ensemble des deux structures de l'association Gutenberg-Grabels.



On constate une augmentation des adhésions et des adhérents entre l'année scolaire 2022-2023 et 2023- 2024.

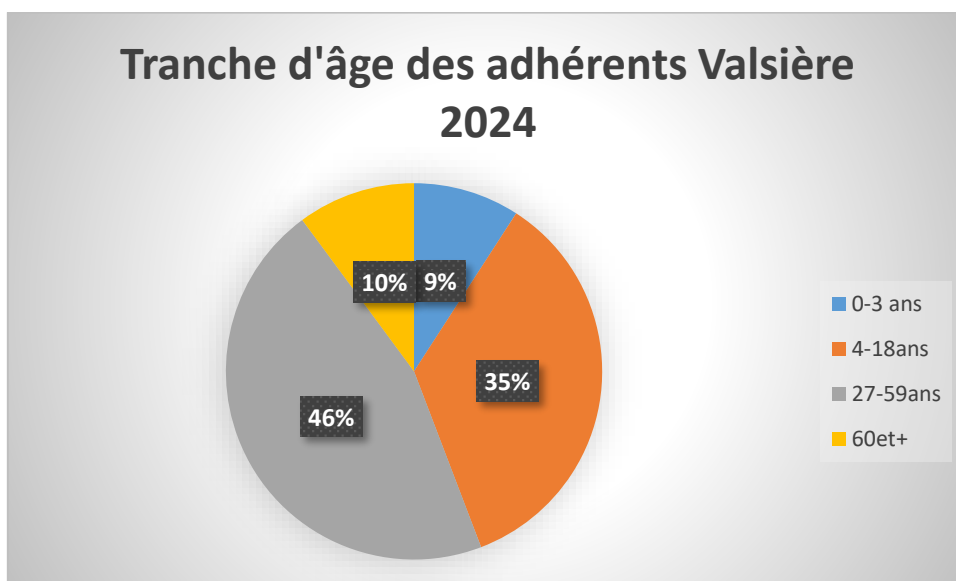
20 associations ont adhérées à la structure en 2024.



Le nombre d'adhésions et donc d'adhérents à l'Association Gutenberg-Grabels habitants à la Valsière a augmenté en 2024. Cette hausse démontre que les activités de l'association sont mieux connues par les habitants du quartier notamment grâce à l'implantation dans le quartier de l'EVS qui relaie les propositions d'activités de la structure.

Cependant, ces taux de fréquentation reflètent seulement le nombre d'habitants de la Valsière inscrits à toutes les activités payantes proposées par l'Association Gutenberg Grabels incluant celles du Centre social Gutenberg et de l'EVS.

Pour les seules activités payantes de l'EVS, il y a **91 adhérents aux activités en 2024 contre 69 en 2023 soit une augmentation de 22 personnes supplémentaires inscrites**, ces taux s'expliquant par l'engouement toujours plus fort pour les ateliers de couture et la demande croissante pour le CLAS d'année en année. Cependant, ce nombre d'adhérents ne reflète pas la réalité des taux de fréquentation de l'EVS, ceux-ci étant surtout comptabilisés sur les activités gratuites ou avec tarif symbolique ne nécessitant aucune adhésion.



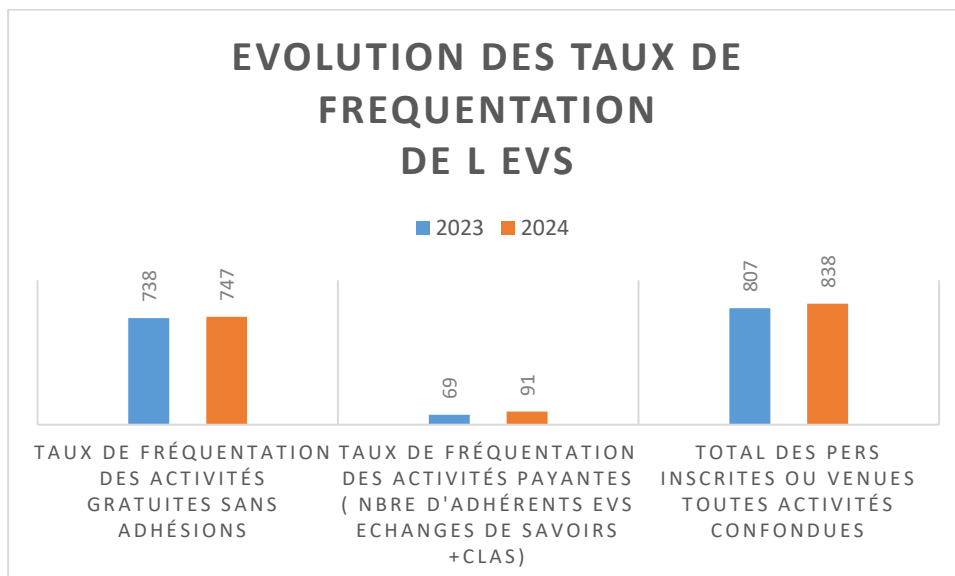
En 2024, la tranche d'âge représentant le nombre d'adhérents le plus significatif est la tranche adulte 27-59, il y'a donc plus d'adultes aux activités de l'association sur la Valsière. Elle est suivie de la tranche des enfants-jeunes (4-18ans) correspondant pour plus de la moitié aux enfants inscrits au CLAS Valsière.

3.3 Statistiques spécifiques à L'EVS

L'EVS compte quelques actions payantes sur l'année comme les ateliers Echanges de Savoirs et le CLAS. Les tarifs pour ces activités sont symboliques n'excédant pas 33 euros à l'année pour l'achat de matériel par exemple. Ces ateliers sont minoritaires (5 sur 16 actions) proposées sur l'ensemble des actions proposées par l'EVS et les places sont limitées, c'est pourquoi ils ne reflètent pas la réalité des taux de fréquentation de l'EVS.

En effet, notre structure fonctionne essentiellement avec des actions financées et la plupart du temps gratuites, ce qui est la mission première des EVS, rendre accessible un maximum de loisirs possibles aux d'habitants en situation de précarité sur un territoire repéré par la CAF comme tel. En ce qui concerne la Vie Valsière sur 2024, nous utilisons 3 outils pour évaluer le présentiel de la structure et son impact :

- Un cahier de passage,
- Les fiches de présence des ateliers ou évènements ponctuels signés aléatoirement par les habitants
- Le logiciel Ciel asso qui comptabilise le nombre d'adhérents sur les activités payantes à l'année.

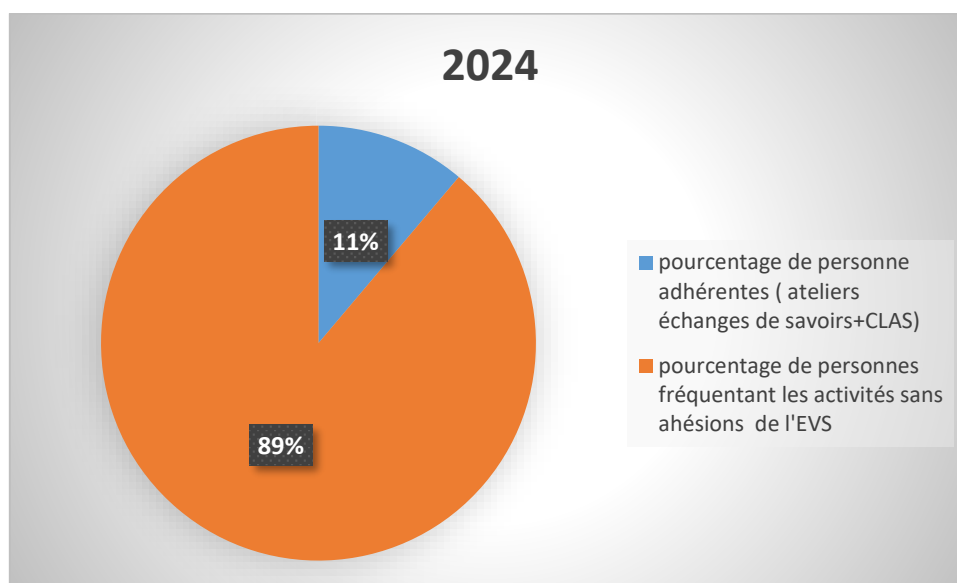


Nous comptabilisons **838 personnes inscrites/venues aux actions de l'EVS** (adultes/enfants confondus) cette année et **1190 heures de présence au sein des ateliers de La Vie Valsière ont eu lieu.**

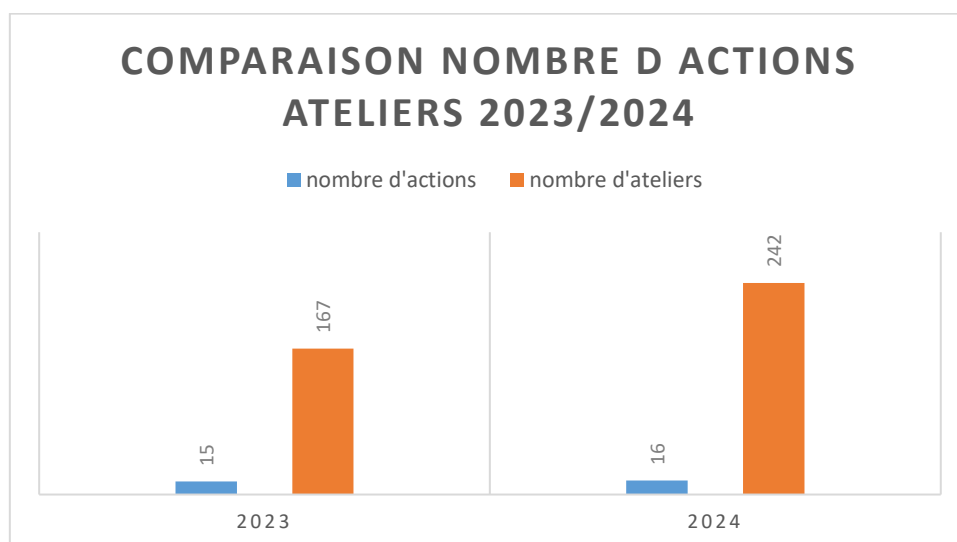
Sur ce graphique, on voit que les taux de fréquentation restent stables principalement sur les activités gratuites, signe de l'impact de l'EVS dans le quartier de la Valsière.

Une hausse du nombre d'adhérents de l'EVS significative est observable, on passe de 69 en 2023 à 91 adhérents sur les activités payantes soit une hausse de 22 personnes. Cette augmentation démontre l'impact de l'ouverture de la salle Aguilar dans le quartier, ce local étant mis à disposition des habitants développant des ateliers échanges de savoir. Mais cette hausse s'explique aussi par l'attrait des habitants pour les ateliers de couture qui ont été multiplié par 3 et dont toutes les places ont été pourvues.

Les demandes pour faire de l'accompagnement scolaire sont aussi en hausse d'année en année, les besoins allant croissants.



Ici, il est flagrant que les taux de fréquentation sur nos activités à **89 %** sont les **activités gratuites (ou à tarif symbolique) sans adhésion, réparties sur les actions REAAP très souvent pleine à craquer mais aussi les actions de convivialité et de partage (manifestations, Guitoune, Instants Repas principalement)**. Ce chiffre vient rendre compte de la répartition écrasante entre nos activités proposées à l'année et payantes (plus régulières) et les gratuites qui sont moins fréquentes (en moyenne une fois par mois ou chaque semaine sur une période limitée dans le temps). Ce camembert met en lumière un élément, les habitants se déplacent essentiellement sur les actions collectives gratuites. Cela s'explique par une majorité d'habitants en précarité sur le quartier, un très fort besoin d'actions à la parentalité accessibles aux bourses des parents car la Valsière compte de nombreuses familles.



Il y'a eu **16 actions** en tout en 2024, soit **242 ateliers (en nette hausse par rapport à 2023)**, 1 manifestation organisée par l'EVS (Fête des 4 saisons 150 personnes), 1 évènement conjointement avec le Centre Social Gutenberg (Fête de l'Accompagnement scolaire (80 personnes)), d'autres où l'EVS participe activement (Fête intergénérationnelle du jeu, la Quinzaine de la Parentalité)

Nous avons eu au **total 256 personnes venues** sur les actions familles, soit **134 personnes sur les actions REAAP principalement sur les actions Instants Partage famille, les deux autres actions REAAP étant limitées volontairement en nombre de places mais complètes (sinon il y'en aurait bien plus)**. On peut aussi mentionner **67 personnes venues sur le nouvel atelier Snoezelen, proposé bénévolement par une habitante du quartier**. Cette action d'exploration sensorielle avec un matériel adapté est fortement prisée par les familles notamment pour celles qui ont des enfants avec des particularités type autisme, TDAH, **enfin on a eu 55 inscrits au CLAS ... 488 personnes sont venues sur les actions de convivialité en priorité sur les manifestations, les Instants Repas, Les Apéribels, la Guitoune et les cafés des habitants.**

Sur les actions payantes Le CLAS est une des actions les plus importantes de l'EVS (55 inscrits) puis la couture connaît beaucoup de succès, l'action ayant triplée.

- **Commentaires sur les évolutions constatées sur l'organisation et l'implication des usagers aux activités**

Les actions plébiscitées par les habitants et les familles sont les suivantes :

- Les Manifestations : la Quinzaine de la parentalité, la Fête des 4 Saisons, la Fête du Jeu et la Fête de l'Accompagnement scolaire (380 personnes venues)
- Les Instants Partage Familles avec 101 personnes, c'est une action phare de l'EVS qui renforce la complicité familiale et permet de trouver des alternatives aux écrans
- Les ateliers snoezelen (soit 67 personnes inscrites) permet une expérience sensorielle maximale (à destination des moins de 6 ans avec leurs parents) stimulant les sens de la vue, de l'ouïe et du toucher et favorisant l'apaisement par une ambiance douce et cocooning.

Il y'a aussi les actions très demandées mais limitées en termes de place :

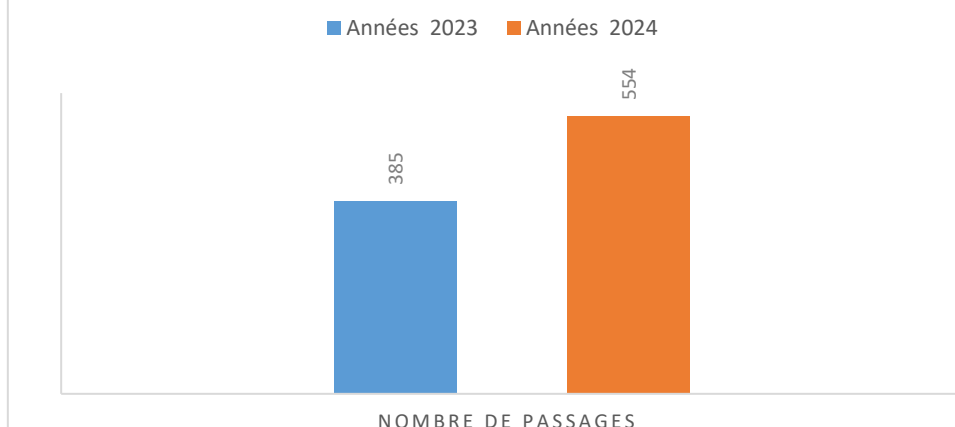
- Le CLAS est toujours très populaire dans le quartier, 55 inscrits en 2024, en 2025 on est à 62. Un collectif supplémentaire a dû être créé sur les mercredis. Les demandes pour cette action sont en constante progression d'année en année et nous devons sans cesse trouver des bénévoles supplémentaires pour accueillir les nouvelles demandes.
- L'Atelier de couture affiche complet (26 inscrits sur 3 ateliers de couture ouverts). L'EVS a triplé l'action en 2024 et a réussi à prendre tout le monde.
- Les Instants partage Parents, action de prévention contre le Burn out parental, qu'on a limité à 10 familles et qui a fait le plein (9 familles).
- Les Livres à soi, action de médiation à la lecture et seule action culturelle aujourd'hui sur le quartier de la Valsière, limité à 10 places. Il est toujours plein chaque année.

Les taux de fréquentations toutes activités confondues étaient de **807 personnes en 2023** et de **815 personnes en 2024**. Sur cette année, les chiffres restent stables pour les activités gratuites (**747 personnes venues contre 738 en 2023**) mais font un bon pour les ateliers payants à l'année soit **91 adhérents en 2024 contre 69 en 2023**. Ceci s'explique par le succès des ateliers de couture mais surtout la hausse croissante des inscriptions des familles à l'accompagnement scolaire, témoignant d'un fort besoin d'accompagnement dans les apprentissages pour les enfants du quartier issus essentiellement de parents rencontrant des difficultés avec la langue française ou vivant dans de petits espaces avec de nombreuses fratries.

Ces taux témoignent de l'action de l'EVS dans le quartier avec des actions essentiellement de soutien à la parentalité et de convivialité qui répondent bien aux besoins des habitants de la Valsière. Ce sont toujours les mêmes activités qui sont les plus plébiscitées et d'autres remportent un succès immédiat comme l'atelier snoezelen mis en place par une bénévole et qui a été pris d'assaut dès qu'il est sorti. Cette activité favorise l'exploration sensorielle et permet d'éveiller l'ensemble des sens pour désamorcer certaines angoisses ou tensions. D'autres activités comme les Instants Repas, les Apéribels sont suivis par des réguliers depuis plusieurs années. Enfin on constate de plus en plus de séniors sur les actions de convivialité. 1 Comité d'Animation (12 personnes) a eu lieu en mai 2024 et 1 COPIL en juin 2024. L'EVS a assisté à 5 Commissions Parentalité qui ont réunis les acteurs de la Parentalité de Grabels tout au long de l'année.

S'ajoute à ces données, les habitants qui passent à l'EVS hors des activités pour s'informer sur les activités de l'association, solliciter de l'aide dans leurs démarches administratives ou numériques, faire des photocopies, ou simplement pour trouver une écoute et ou rechercher un lien social.

EVOLUTION DES PASSAGES EVS ET AGUILAR ENTRE 2023 ET 2024



Si on compare 2023 et 2024, on constate une forte augmentation (+ **169 personnes**) du nombre de passages à l'EVS hors activités.

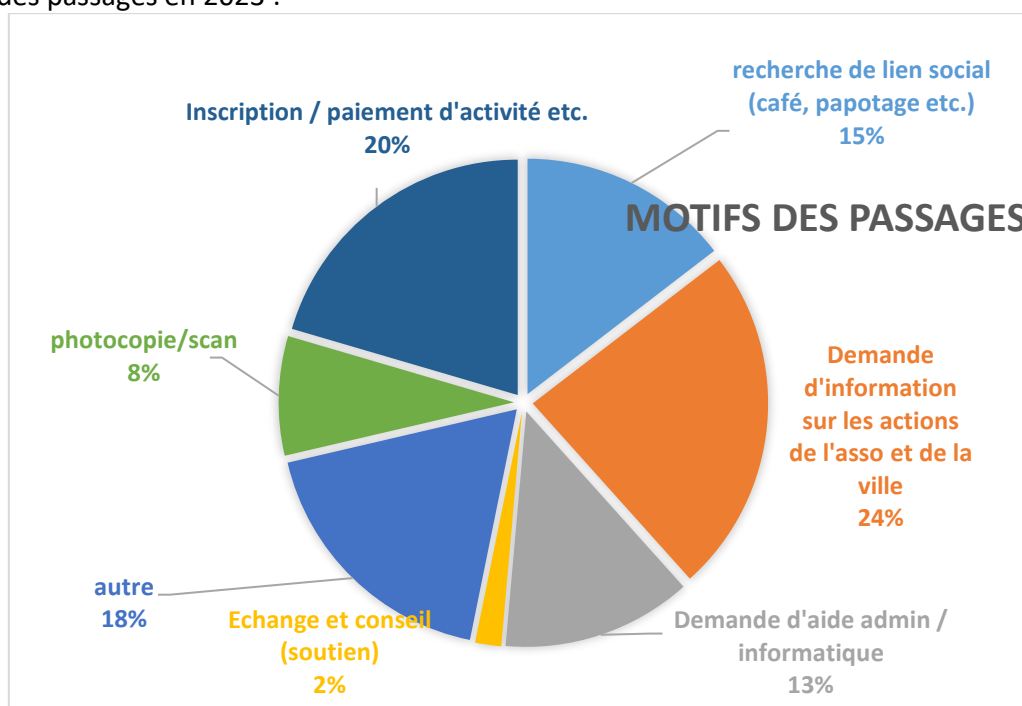
Pour ces passages, totalement anonymes, nous utilisons le cahier de passage qui **comptabilise 554 passages adultes hors activité sur l'année 2024**(contre 385 en 2023) avec une variation notable entre les différents mois de l'année, variation qui s'explique par la fermeture de La Vie Valsière pour congés. Le pic des passages a lieu en septembre et octobre, période des inscriptions.

En lissant sur l'année, en moyenne, le passage est de **46 personnes par mois hors participation aux activités**.

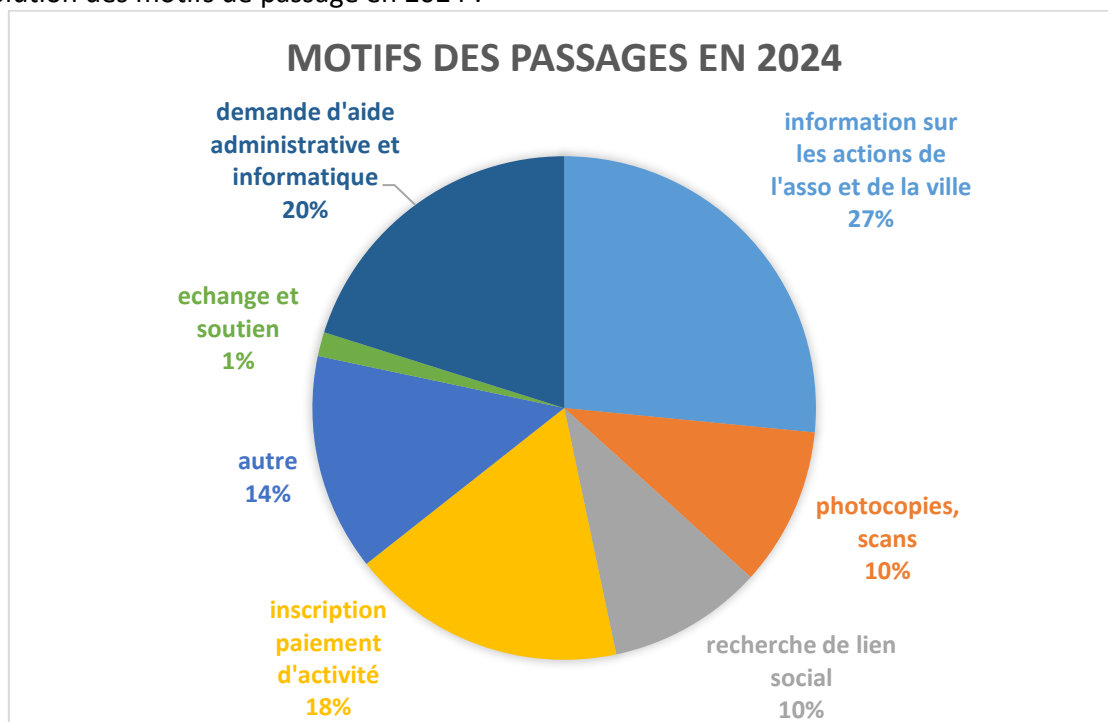
Cette tendance à la hausse est liée à l'ouverture de la salle Aguilar, à plus de passages à l'EVS, identifié et repéré par les habitants mais aussi à l'embauche de Mehdi Tbarik qui assurait des ateliers numériques et à la mise en place de permanences France service le mardi à la Valsière sur RDV.

Concernant les motifs de passages, si nous faisons un comparatif :

Motif des passages en 2023 :



Evolution des motifs de passage en 2024 :



Commentaires sur les évolutions constatées :

- En premier lieu, on voit que les motifs de passage sont en priorité l'information sur les actions de l'association et de la ville passant de **24%** en 2023 à **27%** en 2024. Cette petite évolution démontre l'intérêt des habitants pour les actions de l'EVS. Il y'a aussi des demandes concernant l'information sur les actions de la municipalité. L'EVS est donc bien repéré et implanté au sein du quartier de la Valsière.
- La demande en photocopies, scans et impressions a aussi augmenté passant de **8%** en 2023 à **10%** en 2024.
- La demande d'aide administrative et informatique a bondi en 2024 passant de **13% en 2023** contre **20% en 2024**. Plusieurs facteurs expliquent ce chiffre. Tout d'abord, Mehdi TBARIK, bénévole en informatique de l'EVS, a été engagé en janvier 2024 jusqu'à la fin de l'année. Il a reçu **46 personnes** pour des ateliers d'accompagnement au numérique sur la Valsière. Les rdv France services ont aussi repris en septembre 2024 avec des permanences tous les mardis à l'espace communal, soit au total **20 rdv**. La Valsière, quartier avec de nombreux habitants rencontrant des difficultés avec la langue française et des séniors, est un secteur prioritaire pour ces accompagnements.
- Sinon, on constate une stabilisation des motifs de passage à l'EVS entre 2023 et 2024 étant axés principalement sur les inscriptions aux activités.
- Une baisse notable peut être évoquée sur les motifs de passage pour du « lien social », « écoute et soutien », « autre » correspondant au passage des bénévoles et des partenaires essentiellement.

Ces motifs de passages reflètent bien la réalité quotidienne de l'EVS dans son accueil :

- Un passage important pour se renseigner sur les activités même payantes ou venir s'inscrire démontrant l'impact plus important de l'action de l'EVS en tant que lien de proximité entre les habitants et sa capacité de mobilisation du public dans un quartier où il est difficile d'impliquer le public si le lien de confiance avec les habitants n'existait pas.
- La stabilisation des chiffres concernant l'inscription aux animations collectives proposées peut être interprétée comme une réponse adaptée aux besoins des habitants et des familles. On peut faire également le parallèle avec les chiffres des taux de fréquentation des activités qui demeurent également stables. La diminution des passages pour du lien social ou pour trouver un point d'écoute montre que **le regard des habitants sur la structure a évolué : l'EVS est plus identifié comme un espace dédié aux actions collectives rassemblant les habitants, un des objectifs principaux de notre structure.** Les habitants peuvent toujours passer boire un café, trouver un point d'écoute, ce qui aboutit souvent à des échanges sur les difficultés sociales, familiales...et permet d'orienter éventuellement vers les bons acteurs.

Echange et soutien : c'est la raison la moins évoquée par les habitants en passant la porte. Cependant il arrive régulièrement qu'un simple passage pour prendre un café en compagnie d'autres personnes aboutisse à des échanges sur des difficultés sociales, familiales....
C'est d'ailleurs tout l'objectif d'un accueil comme celui proposé par la Vie Valsière.

Le public de l'EVS varie en fonction des ateliers et actions proposées.

Toutefois, il accueille majoritairement :

- Des familles d'origines étrangères (maghrébine...)
- Des familles avec des enfants en bas-âge
- Des familles en difficultés financières et/ou sociales/scolaires
- Des familles isolées avec des difficultés de transport
- Des familles nombreuses
- Des familles nouvellement installées dans le quartier
- Des familles qui parlent peu le français.
- Des personnes âgées pouvant vivre seules /ou isolées
- Des habitants isolés ou souhaitant s'investir dans le quartier
- Des habitués de l'EVS comme les bénévoles, les groupes d'habitants venant sur de temps réguliers comme les Apéribels ou les Cafés des Habitants.

La construction de nouveaux logements augmente le nombre d'habitants sur le quartier de la Valsière, dont la population ne cesse de croître.

4. Bilan des actions réalisées sur l'année

4.1 Les nouvelles actions 2024

FICHE ACTION 1			
« Atelier Snoezelen »			
Atelier Snoezelen		Fréquence : 1/ vacances scolaires	
Public	Parents	Fréquentation	
		67 personnes venues soit 41 enfants/26 adultes/24 familles	12 séances réalisées
Contenu	<p>Présentation de l'action :</p> <p>Une maman habitante du quartier, formée à cette technique d'animation, a proposé de mettre en place bénévolement des ateliers Snoezelen pour les enfants de moins de 6 ans accompagnés de leurs parents. Elle expérimente ces ateliers chez elle auprès de son fils TDAH et atteint de trouble de l'opposition et de la provocation. Cette approche permet une exploration sensorielle grâce à une méthode favorisant le bien être et du matériel pédagogique adapté. Plongé dans une ambiance douce, tamisée et cocooning favorisé par jeu des lumières, des bruits et des textures, les enfants sont stimulés, leurs sens éveillés et mis en état de relaxation.</p>		
	<p>Evaluation quantitative</p> <p>67 personnes sont venues en 2024 sur cette action. Soit 41 enfants, 26 adultes et 24 familles.</p>		
	<p>Evaluation qualitative</p> <p>L'objectifs général de cette action est de proposer un temps de complicité parents-enfants, stimuler le cerveau par l'exploration des 5 sens, favoriser le bien être et l'apaisement chez le jeune enfant.</p> <p>Le succès de cette action a été immédiat auprès des familles. Les ateliers ont vite été rempli avec des listes d'attente. Le nombre d'enfants accompagnés de leurs parents est restreint à 5 afin de favoriser le calme et le bien être de l'atelier. Pendant une heure, les enfants ont pu être plongé dans une ambiance avec diverses sources de lumières tamisées et douces, manipuler des objets et des jouets à textures différentes, écouter des sons et musiques apaisantes.</p> <p>Les parents et les enfants étaient enchantés en sortant de cette expérience. Chacun a pu se concentrer exclusivement sur ses 5 sens tout en découvrant des objets insolites et ludiques.</p>		
	<p>Perspectives :</p> <p>- Maintenir la dynamique de cette action et accueillir les enfants sur l'atelier et en parallèle proposer un café des parents pour échanger sur leur parentalité.</p>		
Moyens humains	Salarié(s)		Bénévoles
	1 salarié		1 animatrice bénévole
Partenariat			

4.2 Les actions pérennes

FICHE ACTION 2			
« Instants Partage Parents »			
Instants Partage Parent		Fréquence : 1 fois par mois	
Public	Parents	Fréquentation	
		9 parents / 5 enfants	9 séances en 2024
Contenu	<p>Présentation de l'action</p> <p><u>Les constats et besoins identifiés</u></p> <ul style="list-style-type: none"> - Parents évoquant une forte fatigue, un épuisement dans leur quotidien familial (familles nombreuses, familles vivant dans des logements trop petits, familles ayant des enfants avec des âges rapprochés, familles monoparentales, etc.) - Parents avec des jeunes enfants n'ayant pas ou peu de relai (mode de garde, entourage, etc.) - Parents ayant besoin de prendre du temps pour soi, de se ressourcer, d'être disponible pour pouvoir réinvestir la relation avec leurs enfants de manière plus sereine. <p><u>Objectif général de l'action</u></p> <p>Soutenir les parents, prévenir l'épuisement parental et offrir un espace d'échange entre parents</p> <p><u>Objectifs opérationnels</u></p> <ul style="list-style-type: none"> - Proposer un espace de rencontre entre parents en privilégiant des activités proposées par les participants eux-mêmes - Renforcer le lien parent enfant quand le parent revient dans la cellule familiale. - Accompagner les parents à une réflexion sur le besoin de répit et la nécessité de prendre du temps pour soi - Développer du lien social entre les parents et le partage d'astuces <p><u>Cadre et déroulé de l'action</u></p> <p>L'action ayant été retardée en 2023, elle s'est poursuivie en 2024 jusque fin décembre. Les parents sont pleinement acteurs de l'action en proposant eux même les dates, horaires et activités.</p> <p><u>Différentes étapes :</u></p> <p>1. Un temps de réflexion entre participants en septembre et octobre :</p> <p>Les deux premières séances ont offert aux participants un temps de réflexion afin d'analyser les obstacles et d'identifier des solutions concrètes pour que les parents puissent s'accorder du temps et qu'ils mesurent l'importance de ce temps de répit. En parallèle, un espace de jeu libre assuré par l'animatrice de l'EVS a permis aux enfants de découvrir les lieux, de faire connaissance, d'explorer de nouveaux jeux et de se « détacher » progressivement de leur parent tout en étant sécurisé par la proximité avec leur parent.</p> <p>Les participants ont aussi été associés à la planification des prochaines rencontres : jours à privilégier, fréquence des rencontres et activités à développer (exemple : balades, sorties, ateliers, etc.)</p>		

2. Les sorties en novembre et décembre 2023

Deux sorties ont permis aux familles de renforcer les liens, de découvrir de nouveaux sites et de partager un moment de convivialité (sortie au Lac des Garrigues à la Mosson en novembre et sortie au Marché de Noël en décembre). Ces sorties ont aussi permis de travailler la mobilité (bus, Tram, covoiturage) et de découvrir de nouveaux sites (centre historique, espace de balade à proximité).

3. En 2024, trois séances avec une socio-esthéticienne (janvier à mars)

Au programme : soins des mains, du visage, fabrication de cosmétiques naturels, technique d'automassage des mains et du visage.

Objectifs : de renforcer l'estime de soi en réappropriant son image corporelle, et de favoriser le bien-être individuel.

4. Les autres séances (avril à décembre)

Sur les autres séances restantes, les parents, selon leurs propositions, ont pu préparer un repas, faire des jeux de société au domaine d'O autour d'un pique-nique, organiser une marche autour de Grabels, réaliser un puzzle, et finaliser par un café bilan de l'action.

Evaluation quantitative

67 personnes sont venues en 2024 sur cette action.

Soit 41 enfants, 26 adultes et 24 familles.

Evaluation qualitative

Les retours des parents étaient très positifs. Elles ont apprécié prendre un temps pour elle une fois par mois, ont réalisé qu'elles remettaient toujours à plus tard le fait de s'octroyer un moment de répit. Expérimenter des activités avec d'autres parents, échanger entre eux leur a permis de comprendre qu'elles n'étaient pas seules à vivre ce même sentiment de dépassement, de créer du lien et des amitiés. Des solidarités et de l'entraide ont pu se créer face à des imprévus. Pour elles, ces moments entre parents étaient une parenthèse dans leur quotidien surchargé en responsabilité et se décharger une fois par mois de leur quotidien leur a permis de se sentir plus sereines et apaisées. Les activités avec la socio esthéticienne ont été particulièrement appréciées. Elles se sont senties complètement détendues car on s'occupait d'elle et non l'inverse.

Perspectives :

- Maintenir la dynamique de cette action par un autre groupe de parents en 2025.
- les parents qui ont fait la session en 2024 souhaiteraient poursuivre en autogestion les Instants Partage Parents sans la présence de l'animatrice. L'EVS leur prêterait les locaux de la salle Aguilar et l'une d'entre elle serait référente du groupe pour la gestion des clés et serait l'interlocutrice auprès de la référente pour réserver la salle.

Moyens humains	Salarié(s)	Bénévoles
	2 salariés	
Partenariat	Intervenante socio-esthéticienne, Centre socioculturel Gutenberg	

FICHE ACTION 3
« FETE DES 4 SAISONS »

Instants Partage Parent		Fréquence : 1 fois par an	
Public	Parents	Fréquentation	
		150	
Contenu	<p>Présentation de l'action</p> <p><u>Les constats et besoins identifiés</u></p> <p>Forte demande d'actions de convivialité, de repas entre habitants, d'évènements festifs pour faire vivre le quartier.</p> <p><u>Objectif général de l'action</u></p> <ul style="list-style-type: none"> - Proposer un évènement intergénérationnel mobile dans le quartier qui tourne dans les différents secteurs de la Valsière afin de toucher l'ensemble des habitants du quartier - Mobiliser l'ensemble des acteurs intervenant sur le quartier pendant cet évènement - Impliquer les habitants dans l'organisation de cette manifestation et qu'ils s'en emparent <p><u>Objectifs opérationnels</u></p> <ul style="list-style-type: none"> - Créer des temps de réunions avec les partenaires acteurs du quartier et les habitants pour leur permettre aux habitants de se saisir de cette manifestation <p><u>Cadre et déroulé de l'action</u></p> <p>La manifestation des 4 saisons a été créée par les habitants de la Valsière ayant participé à la première réunion du Conseil d'Animation en 2019 (instance d'échanges et de création à propos du quartier de la Valsière). L'idée est d'organiser une fête conviviale pour tous à chaque saison en mettant à l'honneur une zone différente de la Valsière.</p> <p>1ère étape : réunir des volontaires, les acteurs associatifs et municipaux du quartier pour l'organisation et l'animation de la fête. De fait, le groupe de volontaires peut être amené à évoluer et le contenu des animations également (en fonction des saisons, des envies, etc.). Tout se réalise avec les volontaires et les partenaires lors de réunion de préparation. On se répartit les tâches, l'organisation globale de l'évènement revenant à la référente de l'EVS.</p> <p>2ème étape : la fête en elle-même. Les animations sont intergénérationnelles des plus jeunes aux adultes. Les animations, la mise en place et le rangement sont gérés avec les volontaires et avec les autres habitants pouvant aider.</p> <p>3e étape : une réunion bilan pour faire le point sur la fête, ce qu'il faut garder, modifier etc.</p>		
	<p><u>Evaluation quantitative</u></p> <p>150 personnes de toutes les tranches d'âge</p>		

Evaluation qualitative

Le taux de fréquentation sur cette action est toujours important. Un gros travail en termes de communication est réalisé (Grands panneaux un peu partout dans Grabels, réseaux sociaux, fléchage, communication par les partenaires, auprès de nos publics, bouche à oreille...)

La fête a eu lieu en avril 2024. Cette année, tous les acteurs associatifs et municipaux de la Valsière étaient présents. Ainsi, Handicap Sud 34 a fait découvrir ses vélos de la Liberté auprès des habitants qui souhaiteraient conduire des personnes en situation de handicap dans des balades, l'association les Déculassées a proposé une initiation à la mécanique automobile, La Cantina a préparé des crêpes qui ont été vendues par les jeunes du CLAS de notre association, Vrac et Cocina a mis en place un atelier culinaire autour des sens, l'Espace Jeune a proposé une activité graff, le Centre Gutenberg un atelier Eveil des Sens pour les plus petits, l'EVS la création de bracelets brésiliens, une bénévole habitante du quartier un atelier maquillage, la ludothèque a fait découvrir différents jeux.

L'ensemble des partenaires de la Valsière se mobilise pour cette action depuis deux ans. Fédérer l'ensemble des acteurs du quartier pour cet événement est donc une réussite et un vrai travail de concertation.

Si le public est au rendez-vous, il est plus difficile de mobiliser les habitants sur l'organisation de cet événement. Cependant, quelques bénévoles étaient présents, un pour la mise en place une autre pour un atelier.

Proposer cette activité hors de l'espace communal reste compliqué car la logistique est très importante et mobilise les services techniques, une demande d'autorisation de l'espace public auprès de la police municipale et nous dépendons des conditions météorologiques en étant à l'extérieur.

Perspectives :

- Maintenir la dynamique de cette action en 2025 et la proposer en 2026 sur un autre secteur, la Rue Ranchin si c'est possible.

Avec la réécriture du projet social, la déplacer hors de la place centrale demandera trop de temps (demande arrêté de la police municipale solliciter les Services Techniques, beaucoup plus de matériel à emmener vers l'extérieur.), temps qu'il est important de consacrer au nouveau projet social.

Moyens humains	Salarié(s)	Bénévoles
	Equipe de l'EVS et du Centre Gutenberg	2 bénévoles
Partenariat	Partenaires associatifs : Handicap Sus 34, les Déculassées, la Cantina, Vrac et Cocina Partenaires institutionnels : l'Espace Jeune, la Ludothèque, la Mairie Annexe et centre, les Services techniques Partenaires internes : Le Centre Gutenberg	

FICHE ACTION 4
« Des Livres à soi »

Projet des livres à soi		Fréquentation : 10 prévues/9 réalisées	
Public	Parents d'enfants de 1 à 8 ans	Fréquentation	
		9 familles inscrites	11parents/8 enfants/10 familles
Contenu	<p>L'action a été découverte à travers le réseau des EVS de l'Hérault. L'EVS Odette Louise a accompagné notre structure dans la mise en place de cette action en 2021.</p> <p>Constat et besoins identifiés :</p> <p>Sur le quartier de la Valsière, plusieurs familles parlent peu le français ou ont des difficultés avec la langue dont de nombreux parents avec des enfants en bas-âge. Plusieurs de ces familles viennent sur l'atelier de FLE ou de Français collectifs parents bébés où sont aussi accueillis les jeunes enfants avec leurs parents qui n'ont pas d'autre mode de garde. Les parents sont aussi d'autres familles du quartier, de l'accompagnement scolaire, des animations familles menées par le Centre Gutenberg et l'EVS.</p> <p>Le livre est un vecteur d'apprentissage et d'imaginaire pour tous les âges et nous souhaitons agir avec ce support.</p> <p>Les objectifs sont multiples :</p> <ul style="list-style-type: none"> - Favoriser l'installation et l'usage du livre de jeunesse dans la relation parent/enfant dans un quartier prioritaire. - Sensibiliser les parents et aider les enfants des familles éloignées du livre à se familiariser avec le langage, l'image, la narration, l'écrit et leurs supports <p>Le contenu :</p> <p>6 ateliers clés en main pour découvrir les différentes familles de livres (pop pup, ABCDAIRE, livres sans texte, livres jeux, et livre médias + 1 séance bilan) 3 sorties sur le thème du livre, des chèques lire pour acquérir des albums, Des chèques lire pour acquérir des albums, (littéralement : des livres à soi), pour constituer et installer une bibliothèque à la maison + 1 fête de clôture</p>		
Moyens humains	Salarié(s)	Bénévoles	
	2	1	
Partenariat	Médiathèque Jean Jacques Rousseau		
Evaluation qualitative	<p>- Assiduité : Une des conditions de ce projet est l'assiduité des familles. Elles ont répondu présentes et sont venues en moyenne au minimum sur 3 séances de découverte des familles de livre de la littérature jeunesse.</p> <p>Nous avons fait :</p> <ul style="list-style-type: none"> ➤ De mai à juin, 5 ateliers de découverte des familles de livre (livres pop pup, médias, abécédaire, livres jeux...) et un atelier bilan des ateliers précédents. Il en ressort toujours des retours très positifs. <p>Les parents redécouvrent le plaisir de raconter des histoires avec différentes approches (mimes, en binômes...), travaillent leur imaginaire, apprécient les différents supports de livres et leurs illustrations, les parents en difficulté avec la langue française se familiarisent avec le vocabulaire.</p>		

- 2 sorties culturelles une le 22 mai, une autre le 4 décembre. La première à la médiathèque Emile Zola, avec découverte de la médiathèque et un atelier stop motion pour les enfants de + de 9 ans. Il y'a eu 6 créations de cartes de médiathèques. La seconde, les familles ont été à la découverte des librairies Némoto et Gilbert Joseph. Elles ont pu faire des choix de livres adaptés à leur tranche d'âge ou d'autres qu'elles avaient repéré en amont.
- 1 fête de clôture en juin avec un couscous préparé par une bénévole, ancienne participante de l'action sur un Instant Repas. C'est l'occasion d'échanger avec d'autres habitants l'atelier et passer un moment convivial tous ensemble.

Cette action a été renouvelée pour la 4ème fois sur le territoire de la Valsière avec la participation de 8 familles. Les parents accueillis dans ces ateliers ont en majorité déjà fréquenté les actions de l'association Gutenberg (LAEP, CLAS, les ateliers de français adultes et les ateliers de français parents – bébés)

Les familles ont participé activement aux ateliers. L'espace convivial a été aménagé, les parents se sont sentis mis à l'aise. Ils ont pu manipuler les livres de leur choix, dans la posture qui leur convenait, dans une ambiance chaleureuse sur des tapis en prenant le temps nécessaire pour découvrir chaque livre. Ce fonctionnement a favorisé le lien et la découverte des livres jeunesse dans un cadre bienveillant.

Pendant les ateliers, les parents ont apprécié découvrir de nouvelles catégories de livres, échanger des points de vue autour de livres et l'ambiance des rencontres

Différentes approches avec les livres ont été partagées : imaginer la suite du livre, suivre les personnages tout au long du récit, écouter, mimer regarder le livre ou une vidéo et jouer avec le livre. Ces animations favorisent les échanges (langues et cultures) et le partage d'expériences en tant que parents.

Par ailleurs, la découverte des différentes catégories de livre a suscité diverses propositions des parents comme s'appuyer sur les livres pour travailler le vocabulaire (abécédaire, imagier).

Cette action a permis aussi de créer du lien entre les parents.

Une ancienne participante a pu faire un retour d'expérience et présenter les livres qu'elle a acheté avec ses enfants. Une discussion s'est engagée entre les parents pour choisir les bons livres adaptés aux âges des enfants.

FICHE ACTION 5
« Instants Partage Famille »

Les Instants Partage Famille		Fréquence : 17 prévues – 13 réalisées	
Public	Familles	Fréquentation	
		66 enfants/35 adultes/ 35 familles	101 personnes
Contenu	<p>La Valsière accueillait 66% des familles allocataires bénéficiant des prestations CAF sur la totalité de la commune de Grabels en 2021.</p> <p>Ce chiffre indique que les familles en précarité financière sont majoritairement installées dans le quartier et il y a donc un vrai besoin d'accès aux loisirs adapté à leurs ressources. Nombre d'entre elles ont des situations intrafamiliales complexes et de nouvelles arrivent régulièrement chaque année.</p> <p>Il existe aussi une carence en actions pour les enfants entre 6 et 10 ans relevée par les parents et la volonté pour eux de pouvoir pratiquer une activité parents-enfants tout en pouvant emmener leurs enfants en bas-âge dont les bébés.</p> <p>Enfin, on constate que les activités culturelles proposées sur le quartier de la Valsière n'existent pas à ce jour mais pullulent au centre de Grabels. Proposer des loisirs créatifs ouvre la possibilité pour ces familles de découvrir des activités artistiques facilement reproductibles chez soi avec du matériel de récup le plus souvent, accessibles financièrement et laissant la place à l'imaginaire et à la manipulation.</p> <p>Instant partage famille a pour ambition de créer et/ou consolider des liens entre les familles en partageant des temps conviviaux entre parents/ enfants (de 4 à 10 ans essentiellement) et entre parents à travers des actions ludiques et créatives, de développer la complicité parents-enfants, d'échanger des idées entre les parents.</p> <p>Les objectifs de cette action sont donc les suivants :</p> <ul style="list-style-type: none"> - favoriser le partage d'idées d'activités manuelles et créatives entre les parents - Mettre en place des moments de loisirs partagés parents enfants - Développer une offre d'activités gratuites pour les enfants à partir de 4 à 10 ans accompagnés de leurs parents et leurs bébés si besoin - Faire de l'action un RDV convivial régulier pour les /entre familles - Faire découvrir la place du jeu dans les liens familiaux et proposer une alternative aux écrans 		
Moyens humains	Salarié(s)	Bénévole	
	1 salariée	1	
Partenariat			

Evaluation qualitative

13 ateliers ont eu lieu contre 17 prévus initialement en 2024 :

- 7 ateliers loisirs créatifs parent-enfants (carillon, création de photophore, atelier de transformation...)
- 2 jeux extérieurs en famille (Land Art, fresque géante)
- 4 sorties (plage de Villeneuve les Maguelonne, Visite au domaine de Restinclières, lac du Salagou...)
- 2 loisirs créatifs et 2 sorties annulés

Les Instants Partage Famille répondent aux besoins identifiés auprès des familles et aux objectifs fixés. **35 familles sont venues cette année.** En effet, les retours réalisés avec elles ont mis en exergue :

- L'envie de partager des idées d'activités créatives entre parents
- Le besoin des parents de pouvoir partager un moment privilégié avec leurs enfants autour d'activités qui sortent du quotidien (surtout pour les familles vivant dans un logement petit) avec un accès à des loisirs gratuits ou peu coûteux dans un temps de répit et de détente avec des activités à destination des enfants de primaire, offres qui manquent à la Valsière
- La demande de jeux alternatifs aux écrans
- La volonté de sortir de l'isolement en rencontrant d'autres parents et de créer du lien social
- Le nouvel espace d'accueil, la salle Guy Charles Aguilar très chaleureux et coloré est appréciée des familles
- Le souhait de pouvoir se poser et de pouvoir échanger avec des professionnelles en créant un lien de confiance grâce à un accès direct à l'équipe de l'EVS sans passer par plusieurs intermédiaires avec une écoute active des besoins de la part de l'animatrice et de la coordinatrice.

Les Instants Partage Familles encouragent, valorisent les parents et les enfants dans leur rôle et leurs capacités et développe l'imaginaire. Ils permettent aussi de renforcer le partenariat autour des familles. Cette action est devenue incontournable dans le quartier.

FICHE ACTION 6
« Accompagnement scolaire »

Accompagnement scolaire		Fréquence : 8 créneaux /sur 30 semaines							
Public	Enfants en difficultés/familles	Fréquentation							
		48 enfants inscrits (2021-2022) 51 enfants inscrits (Année 2022-2023 en cours)	8 enfants/heure en moyenne						
Contenu	<p>Présentation de l'action : L'accompagnement à la scolarité propose aux enfants et aux jeunes (du CP à la Terminale) une aide méthodologique au travail scolaire. L'action tient compte du contexte familial dans lequel l'enfant évolue en l'aidant à surmonter ses difficultés et en l'encourageant par une approche bienveillante. Il contribue à soutenir les parents dans leur rôle et à les impliquer dans la scolarité de leurs enfants. Cette action, complémentaire à l'école, se déroule le soir après l'école et le mercredi matin grâce à l'implication de bénévoles et de salariés (coordinatrice de l'EVS et animatrice CLAS/ service civique). 8 séances hebdomadaires.</p> <p>Modalité d'accueil : Une participation financière de 12€/an est demandée aux familles pour l'accompagnement scolaire et les ateliers de conversation en anglais et 3€/h pour les coups de pouce. Inscription de septembre à juin.</p>								
	<p>Evaluation quantitative</p> <table border="1"> <thead> <tr> <th>Evolution des données sur les dernières années</th> <th>2022-2023</th> <th>2023-2024</th> </tr> </thead> <tbody> <tr> <td>Accompagnement scolaire Valsière</td> <td align="center">48</td> <td align="center">55</td> </tr> </tbody> </table> <p>Une demande en hausse qui s'explique par :</p> <ul style="list-style-type: none"> - le renforcement du lien avec les écoles favorisant l'orientation de familles - l'augmentation de la population liée à la construction de nouveaux logements - les difficultés des familles avec la langue française - des familles nombreuses avec un grand écart d'âge entre chaque enfant - plus de parents célibataires - Des familles vivant dans des logements trop petits 			Evolution des données sur les dernières années	2022-2023	2023-2024	Accompagnement scolaire Valsière	48	55
	Evolution des données sur les dernières années	2022-2023	2023-2024						
Accompagnement scolaire Valsière	48	55							
<p>Evaluation qualitative</p> <p>Le CLAS, un appui méthodologique et un suivi personnalisé L'accompagnement scolaire permet :</p> <ul style="list-style-type: none"> - <u>Une aide méthodologique</u> : lecture de l'agenda, gestion du temps imparti aux devoirs, apprendre à anticiper le travail, penser à prendre ses affaires, apprendre en jouant, apprendre avec envie, etc. 									

- Une aide personnalisée et du lien intergénérationnel : un référent pour deux ou trois enfants maximums est attribué à l'année
- Un esprit solidaire et d'entraide entre enfants et accompagnateurs scolaires permettant une bonne dynamique de groupe et favorisant l'apprentissage par la transmission et la valorisation des acquis. Les enfants se sont régulièrement entraînés afin d'avancer plus facilement.
- Une démarche d'autonomie : Mise en place d'outils pédagogiques en libre usage pour les enfants (dictionnaires, manuels scolaires, jeux éducatifs, etc.)
- Une pédagogie de détour : En lien direct ou non avec le programme, des jeux (surtout de société) ont été sélectionnés à l'intention des enfants. Ces jeux s'articulent autour de la concentration, l'imagination, l'orthographe (scrabble, mots croisés, Taboo), la logique, les mathématiques et le calcul mental.

Evaluation qualitative (suite)

Les objectifs de l'action ont été atteints durant cette année 2023/2024.

- Progression des enfants : les familles, les enseignants et les accompagnateurs mesurent la progression des enfants dans les apprentissages par une meilleure compréhension, concentration et évolution dans les matières scolaires. L'aide individualisée explique cette amélioration mais aussi la pédagogie de détour par le jeu et les collectifs projets où les enfants sont acteurs de leurs apprentissages
 - Assiduité des enfants et des bénévoles : Un cahier de suivi tenu par les animateurs a permis de mesurer une grande assiduité des enfants et des bénévoles. De plus, de nouvelles demandes d'inscription en cours d'année ont été accueillies. Et enfin, les demandes de réinscription pour 2023/2024 ont été importantes dès le mois de juin 2024 et d'autre se sont présentées pendant l'année en cours.
 - Ressenti des enfants Les enfants expriment très facilement leur humeur grâce à une écoute bienveillante. Cette année encore, les enfants ont exprimé du plaisir à avoir participé aux séances en remerciant leurs bénévoles.
 - Le Projet culturel du CLAS a porté sur un projet au développement durable auprès des primaires afin de les sensibiliser aux gestes écocitoyens quotidiens sur l'année 2023-2024. Ils ont ainsi fait plusieurs ateliers tout au long de l'année afin de les sensibiliser aux enjeux écologiques et à l'intérêt de faire ces gestes au quotidien. Ils ont pu fabriquer un pain biologique dans la cuisine de l'espace communal pour manger sain, apprendre à coudre bouton afin de recycler plutôt que consommer et jeter, offrir un cadeau de Noël à un copain avec un jouet ou un livre qu'il n'utilise plus chez eux, apprendre à faire des recettes anti-gaspillage, se balader au domaine de Restinclières avec une exposition sur l'arbre. A la fin de l'année, les enfants ont mieux compris les enjeux écologiques et leurs objectifs à travers ces petites actions concrètes.
- Les mercredis matin, un projet autour des livres a été mis en place. Les enfants présentaient les livres et racontaient les histoires avec les accompagnateurs. Cette activité régulière a permis de travailler la compréhension, le vocabulaire et le récit narratif. Les progrès ont été rapides. L'intérêt des enfants pour ce projet était éveillé, ceux-ci attendant le mercredi suivant pour connaître la suite.

Au fur et à mesure de l'année, les enfants prenaient confiance et lisaient par eux même les livres aux autres et leur posaient des questions.

- Concernant les Jeunes, ils se sont autofinancés une sortie partiellement en vendant des crêpes pendant la fête des 4 saisons. Cela leur a permis de tenir une caisse et comprendre la valeur de l'argent. De plus ils ont cherché par eux même une sortie et négocié des tarifs de groupe.

Enfin, ils ont proposé de développer un projet autour de la Violence en réalisant une affiche en binôme sur cette thématique qui a été présentée pendant la Fête du CLAS qui a eu lieu sur la Place Pablo Neruda en juin. Ainsi ils ont pu témoigner anonymement de situations qu'ils avaient vécues ou observées et en débattre, parler de la violence sur les réseaux sociaux en faisant un débat mouvant et des jeux de rôle avec le PIJ. Ils ont parlé des différentes formes de violences (verbales, sexuelles, psychologiques, physiques...) et ont constaté que tous avaient été témoin de violence au moins une fois dans leur vie et surtout beaucoup se sont aperçus qu'ils banalisaient la violence car elle faisant partie de leur quotidien (bagarre à la sortie du collège, sur les écrans...) voir certains étaient acteurs passifs car ils filmaient ou ne venaient pas en aide.

- La Fête du CLAS a eu lieu sur la nouvelle place Pablo Neruda de la Valsière. Les parents sont venus en nombre aux animations proposées. Une réunion de rentrée avec les bénévoles pour expliquer les objectifs de cette action a été proposée en septembre et un repas tous ensemble a eu lieu en juin offert par l'association. Enfin, les salariés et bénévoles ont pu bénéficier d'une formation sur les troubles DYS avec la Fédération des Centres Sociaux sur deux séances en septembre et octobre.

3 salariés et 2 bénévoles y ont participé.

- **Appréciation des enseignants :** Les enseignants ont apprécié la régularité des enfants, la progression dans leur scolarité, l'aide individuelle pour les enfants grâce à une équipe de bénévoles nombreuse et régulière. Les activités périscolaires organisées pendant les séances favorisent l'apprentissage, dans l'acquisition de compétences et dans la construction de groupe. A travers le jeu, par exemple, les enfants apprennent à s'entraider, se respecter, accepter de perdre et susciter la coopération avec d'autres enfants et les bénévoles. Les enseignants signalent aussi les progrès généraux des enfants au niveau de leurs résultats scolaires tout au long de l'année et apprécient le travail éducatif développé entre les enfants, bénévoles et enseignants. Ils soulignent tout l'intérêt d'un tel dispositif sur le quartier de la Valsière et notamment la qualité de celui-ci grâce au taux d'encadrement « qui est une chance pour chaque enfant ».

L'impact de nos interventions sur les enfants ont été mesurés de plusieurs façons :

- Par les retours fréquents des familles et enseignants sur le progrès au niveau scolaire ou encore un début d'autonomie dans l'apprentissage des enfants. Le fait d'utiliser des jeux éducatifs adaptés aux besoins des enfants, amène les parents à reconsidérer l'intérêt des jeux dans l'apprentissage de leur enfant. Les enfants retrouvent des situations de réussites et apprennent à s'entraider via des jeux de coopération

- Les retours des parents aussi sur le fait qu'on prenne le temps d'expliquer les devoirs et d'être auprès des enfants est souvent très apprécié. Selon le contexte familial, les parents ne sont pas toujours en capacité de les aider et lorsqu'ils sont aidés, cette aide consiste le plus souvent en une correction des exercices effectués ou une aide ponctuelle quand l'enfant est en difficulté face à un exercice. - Durant les séances d'accompagnement scolaire (intérêt de l'enfant, relation aux apprentissages, concentration)
- Lors des rencontres avec les accompagnateurs (échange d'expérience, besoins exprimés, commentaires des bénévoles sur l'évolution de l'accompagnement, du comportement, de la relation, etc.).
- Par les échanges avec les parents (à la fin de chaque séance, sur les temps de convivialités ou autres)
- Par les échanges avec les enseignants sur le suivi scolaire des enfants (deux réunions, les conseils d'école où la coordinatrice est invitée dans l'année et des échanges individuels quand nécessaire)
- par l'utilisation du document de suivi spécifique à chaque enfant et transmis aux professeurs

Perspectives :

- Maintenir la dynamique de cette action et le travail en partenariat avec l'équipe enseignante et les bénévoles et les acteurs du territoire. La demande sur cette action est toujours plus croissante, nous devons réfléchir si nous devons poser des critères plus restreints pour la rentrée 2025.
- Face à la demande, nous avons anticipé et ouvert un nouveau collectif de 8 enfants le mercredi matin à la rentrée 2024-2025.
- Lire des livres les mercredis matin, raconter des histoires, a développé auprès des enfants le goût pour la lecture et démontré leurs progrès rapides en termes de compréhension et de construction du récit narratif, de vocabulaire et enrichi leur imagination. Nous avons donc poursuivi à la rentrée 2024-2025 en montant un projet « petits lecteurs » sur l'année où les enfants ont la possibilité d'inventer la suite d'une histoire qu'ils ont appréciés.

Moyens humains	Salarié(s)	Bénévoles
	3 salariés réparties sur les différents horaires+ 1 service civique	11 bénévoles
Partenariat	La commune (prêt de salle et de matériel), l'école Pierre Soulages et Joseph Delteil, le PIJ, la Cantina	

FICHE ACTION 7

« Apéribels »

Apéribels		Fréquence : 16 réalisés	
Public	Les habitants de Grabels	Fréquentation	
		Pas d'inscription	23 personnes participantes régulières (Pic à 30 personnes)
Contenu	<p>Comme son nom l'indique, c'est un apéritif partagé ouvert à tous dès 18h et permettant les rencontres.</p> <p>L'action se déroule tous les mardis soir en période de vacances scolaires hors 2 semaines de fermeture annuelle en Août.</p> <p>Chaque habitant peut apporter livres, musiques, instruments, et jeux afin de partager ses loisirs avec autrui. Chaque habitant apporte à manger ou à boire.</p>		
Moyens humains	Salarié(s)		Bénévoles
	2		0
Partenariat	La commune (prêt de salle et de matériel)		
Evaluation qualitative	<p>Elle réunit un petit groupe d'habitants très régulièrement. Ces habitants sont des habitants ressources qui en parlent à d'autres amis. C'est un RDV régulier d'échanges et de socialisation et de nombreux liens se sont formés.</p> <p>Depuis octobre, un groupe de plusieurs seniors vient plus souvent. Même si plusieurs personnes sont nouvelles, cela reste malgré tout encore un rendez-vous entre habitués (piste d'amélioration).</p>		

FICHE ACTION 8
« Café des habitants »

Café des habitants		Fréquence : 12 cafés réalisés	
Public	Tous les habitants	Fréquentation	
		Pas d'inscrits	13 participants réguliers
Contenu	<p>A partir des vacances d'été 2021, l'EVS a commencé à organiser des cafés des habitants. Les habitants sont conviés à venir boire un thé ou un café et à faire connaissance.</p> <p>C'est aussi un temps où les habitants peuvent parler d'un projet, d'un atelier, un évènement qu'ils aimeraient mettre en place mais aussi un recueil de leur parole concernant leurs attentes et inquiétudes dans le quartier.</p>		
	Salarié(s)	Bénévoles	
	2	0	
Partenariat	Foyer des écureuils		
Evaluation qualitative	<p>Cette action est l'occasion de présenter l'EVS et de recueillir les envies de chacun. Elle permet les échanges, des rencontres et les habitants sont contents de pouvoir simplement discuter entre eux de la vie dans le quartier. Parfois aussi, certains se confient. La référente prend le temps d'écouter chacun et de répondre aux questions.</p> <p>Parfois, les personnes demandent des conseils ou des orientations vers telle ou telle structure. L'EVS est aussi un lieu d'accueil pour simplement recueillir la parole ou répondre aux demandes des personnes.</p> <p>Ce sont majoritairement des habitués qui viennent mais aussi des personnes isolées qui ont besoin d'échanger et de lien social.</p> <p>Le foyer des écureuils, association à destination de personnes en situation de handicap, passe aussi régulièrement.</p>		

FICHE ACTION 9
« Le Comité d'Animation »

Le comité d'animation		1 prévu -1 réalisé	
Public	Tout habitant de Grabels, et plus spécifiquement de la Valsière	Fréquentation	
		Pas d'inscription 12 ménages touchés	12 personnes/rencontre
Contenu	<p>L'objectif : lieu et instance de concertation locale sur le quartier de la Valsière, il permet de se rassembler, de se rencontrer et échanger sur le quartier de la Valsière afin de mettre en œuvre un plan d'action pour animer la vie locale.</p> <p>Le conseil d'animation est le premier outil utilisé pour collecter l'avis des habitants et susciter l'émergence d'idées nouvelles, entendre les attentes et remarques pour créer un projet adapté au public.</p> <p>Il permet aussi d'évaluer les projets à venir et le contenu des actions passées puis de réajuster si nécessaire.</p>		
Moyens humains	Salarié(s)	Bénévoles	
	2 salariées	2	
Partenariat	La commune (prêt de salle et de matériel) + élus et professionnels des différents services de la mairie/ Le collectif des habitants + Cantina		
Evaluation qualitative	<p>1 Comité d'Animation a eu lieu en Mai 2024 et a réuni 12 personnes :</p> <ul style="list-style-type: none"> ➤ Présentation du bilan de l'année 2023 et mi 2024 ➤ Evaluation de l'impact des actions de l'EVS et recensement des attentes et besoins des habitants concernant le quartier de la Valsière dans le cadre du diagnostic partagé. 		

FICHE ACTION 10

« COUTURE »

Couture		Fréquence : 3/semaine soit 85 séances	
Public	Adultes	Fréquentation	
			26 inscrits
Contenu	<p>Animé par 2 bénévoles habitantes du quartier, cet atelier est très apprécié des habitants. Il y est question non seulement d'apprendre à coudre à la main mais aussi à utiliser une machine. Les participantes peuvent venir avec des travaux personnels pour avoir un aiguillage.</p> <p>Elles raccommodent beaucoup d'habits qu'elles ont chez elles ou transforment certaines pièces pour leur donner une seconde vie.</p>		
Moyens humains	Salarié(s)	Bénévoles	
	0	2	
Partenariat			
Evaluation qualitative	<p>L'action a été triplée en 2024 suite à une demande très conséquente et la bénévole ne pouvant prendre que 7 personnes le mardi. Ainsi elle a proposé de rajouter un créneau le mercredi matin. Enfin, une autre habitante, couturière par passion, a proposé d'animer un autre atelier le lundi de 18h à 21h pour les personnes qui travaillent et qui sont aussi demandeuses.</p> <p>Très convivial, l'atelier permet la rencontre et l'échange d'idées.</p> <p>Un lien s'est développé dans les divers groupe et elles sont devenues amies. Elles sont présentes chaque semaine, raccommodent ou transforment les pièces qu'elles apportent. Les plus expérimentées apprennent aux débutantes à utiliser une machine. Elles partagent des repas pour les fêtes.</p> <p>Rajouter 2 ateliers supplémentaires a permis d'absorber la liste d'attente.</p> <p>L'EVS propose la salle Aguilar à disposition mais aussi achète le matériel et répare ou rachète des machines si nécessaire</p>		

FICHE ACTION 11

« CROCHET »

Crochet		Fréquence : 17 séances un samedi sur 2	
Public	Adultes	Fréquentation	
		5 personnes inscrites	
Contenu	Animée par une habitante du quartier, cet atelier permet d'apprendre à crocheter ensemble et de réaliser des projets communs. L'activité est bien répartie en 2024 avec 5 inscrits.		
Moyens humains	Salarié(s)	Bénévole	
	0	1	
Partenariat	La commune (prêt de salle et de matériel)		
Evaluation qualitative	Crée à l'origine par une passionnée du crochet, cette activité s'effectue un samedi sur deux. Il est bien reparti en 2024. Les participants travaillent sur un projet qui dure plusieurs semaines et peuvent effectuer des recherches sur internet.		

FICHE ACTION 12

« Informatique »

Informatique		Fréquence : 46 ateliers les lundis et mardis	
Public	Adultes	Fréquentation	
			46 personnes
Contenu	À la suite de la demande d'un habitant de mettre en place une activité autour de l'accompagnement au numérique et du dépannage informatique, nous avons lancé cet atelier en 2022. Cet habitant a été salarié en 2024 par l'association Gutenberg et a donc pu proposer plus d'ateliers d'accompagnement au numérique.		
Moyens humains	Salarié(s)	Bénévole	
	0	1	
Partenariat			
Evaluation qualitative	En 2024, l'embauche du bénévole en informatique comme salarié a permis le plein développement de cet atelier dans la salle Aguilar sur le quartier. Il recevait régulièrement du monde les lundis et mardis après-midi, dates auxquelles il faisait ces accompagnements depuis janvier 2024. Ainsi la demande a été bien plus conséquente, soit 46 accompagnements effectués. Malheureusement, l'association Gutenberg n'a pu garder cet habitant de la Valsière devenu salarié pour des raisons financières malgré le succès de l'action et la demande.		

FICHE ACTION 13
« Instants Repas »

Atelier cuisine		Fréquence : 6 ateliers	
Public	Tout public	Fréquentation	
		49 participants	21 réguliers
Contenu	<p>Le repas est organisé une fois par mois par un bénévole qui propose une recette à faire découvrir aux autres habitants sucrée ou salée.</p> <p>Les habitants volontaires s'inscrivent pour le temps de préparation s'ils veulent découvrir la recette du mois et aider à la préparation. D'autres habitants peuvent s'inscrire uniquement pour le repas et viennent aider pour installer la table commune. Chaque participant doit ramener ses couverts et un complément au repas.</p>		
Moyens humains	Salarié(s)	Bénévoles	
	1 salariée	5	
Partenariat	La commune (prêt de salle et de matériel) /la cantina/habitants/ Fédération des aveugles de France		
Evaluation qualitative	<p>Tout au long de l'année 2024, cette action a été développée avec un groupe régulier de personnes mais aussi souvent de nouveaux habitants. C'est l'action qui mélange le plus toutes les cultures (maghrébines, françaises, africaines...) et est intergénérationnelle.</p> <p>Il y'a eu tajine, couscous, rizotto, poulet confit aux olives, un repas dans le noir proposé par la Cantina...</p> <p>C'est la référente qui encadre cette action, ils ont diminué à de ses soucis de santé impliquant de nombreuses absences. La fréquentation est toujours conséquente.</p>		

FICHE ACTION 14
« Création de cosmétiques naturels »

		Fréquence : 1/mois	
Public	Adulte	Fréquentation	
		6 inscrits	
Contenu	<p>Constats/besoins identifiés</p> <ul style="list-style-type: none"> - Demande d'actions en faveur du faire soi-même à partir d'ingrédients naturels <p>Objectifs :</p> <ul style="list-style-type: none"> - Permettre le partage de connaissance entre participants - S'appuyer sur les compétences des habitants pour en développer des échanges de savoirs - Découvrir des alternatives plus saines et respectueuses de l'environnement - Apprendre à fabriquer des cosmétiques naturels <p>Descriptif de l'action :</p> <p>Cette action s'inscrit dans le cadre des échanges de savoirs. Il s'agit d'un atelier qui repose sur les compétences d'une habitante qui souhaite les partager avec d'autres habitants.</p> <p>Ces ateliers permettent d'informer les participants sur les avantages des produits cosmétiques naturels par rapport aux produits trouvés dans les commerces. Ils permettent des échanges sur les risques des ingrédients présents dans de nombreux produits de beauté et de découvrir des alternatives plus saines et respectueuses de l'environnement.</p> <p>Les participants peuvent partager leurs propres connaissances, expériences et recettes de produits cosmétiques naturels où chacun peut apprendre des autres et contribuer à enrichir le savoir collectif.</p>		
Moyens humains	Salarié(s)		Bénévoles
			Animatrice bénévole
Partenariat	Centre Gutenberg		
Evaluation qualitative	<p>Cette action a rencontré un certain succès. Elle a permis de réunir des habitants partageant les valeurs écologiques, ayant le plaisir de fabriquer par elles-mêmes, qui se soucient de l'impact des cosmétiques sur leur santé, sur la planète et qui pour des raisons aussi économiques préfèrent les fabriquer, les cosmétiques naturels coûtant très chers. Fabriquer aussi des produits naturels, c'est aussi prendre soin de soi et se sentir mieux dans sa peau. Cependant l'action a dû passer de 15 à 29 euros à la rentrée 2024 car le coût des conservateurs achetés sur Aromazone entraînait trop de déficit. Cette décision a été prise avec l'accord des inscrits en 2023 qui ont voulu renouveler leurs inscriptions en 2024. Revenant à 6€ la séance, cela reste toujours raisonnable par rapport à la qualité et le vent de ces produits dans le commerce équitable.</p>		

FICHE ACTION 15
« La Guitoune outil d'aller-vers »

		Fréquence : 2h/mois	
Public	Habitants	Fréquentation	
		6 sorties	23 personnes rencontrées
Contenu	<p>Constats/besoins identifiés</p> <ul style="list-style-type: none"> - Une partie des habitants de la Valsière ne connaissent pas l'EVS - De nombreux habitants ne passent pas la porte de l'EVS notamment sur les secteurs excentrés comme les Baux de Rochas, un quartier sur des hauteurs et sans bus qui le dessert - De nombreux habitants rencontrent des difficultés avec la langue française et ont donc un accès à l'information limité <p>Objectifs :</p> <ul style="list-style-type: none"> - Permettre une meilleure lisibilité des missions de l'EVS, améliorer « l'aller-vers », toucher plus de public dont les habitants des quartiers excentrés et communiquer mieux les actions de l'EVS via la Guitoune <p>Descriptif de l'action :</p> <p>Face à l'enjeu de la communication sur le territoire, pour mieux diffuser les informations concernant l'EVS, toucher un maximum d'habitants de la Valsière et que l'EVS soit identifié comme un acteur majeur de la vie du quartier et d'animation locale par les habitants, un nouvel outil est utilisé, la Guitoune.</p> <p>La Guitoune est un tripoteur ambulant qui met en relation les habitants, le territoire et la structure. On peut y venir afin d'être accompagné pour des démarches administratives, se renseigner sur les activités de l'EVS et le fonctionnement du territoire ou juste partager un moment convivial. La Guitoune permet à tous d'être en lien avec les offres et les services présents près de chez eux. C'est un outil d'« aller-vers les habitants ».</p> <p>La Guitoune s'adresse à tous les habitants dans l'espace public, notamment les isolés, les perdus, les seniors, qui ne parlent pas assez la langue, qui pensent que cela n'est pas pour eux, qui ne comprennent pas, qui ne savent pas...</p> <p>Equipée d'une table pliante, d'une imprimante, un ordinateur, chaises aussi d'un espace pour boire un thé, un café...elle peut se poser partout dans la rue, une place, un parking, un parc...</p> <p>L'équipe a déambulé dans les rues de la Valsière pour aller à la rencontre des habitants et dans les secteurs excentrés du quartier comme les Beaux de Rochas...Il s'agit de proposer un rdv régulier et convivial sur des points et des jours fix et permettre de faire connaître les actions de l'EVS mais aussi de répondre à toute autre demande et orienter vers les acteurs du territoire.</p> <p>Tous les salariés de l'association sont investis dans cette action. Un planning permet de constituer des binômes pour assurer les sorties. Des sorties sont aussi organisées au centre de Grabels.</p>		

Moyens humains	Salarié(s)	Bénévoles
	2	0
Partenariat	Centre Gutenberg	
Evaluation qualitative	<p>La Guitoune est sortie 6 fois en 2024 aux Beaux de Rochas. En effet, c'est ce secteur isolé et excentré qui a le plus besoin qu'on aille à sa rencontre pour communiquer et parler des actions mais surtout faire de l'accès aux droits en les orientant vers les bons interlocuteurs en proposant un rdv France service sur place (France service, accès aux logements...)</p> <p>Des difficultés sont cependant à noter. Le public de ce secteur est difficile à toucher car nous ne pouvons venir que les mardis après-midi au vu des missions de chacun dans l'équipe.</p> <p>Cependant, il faudrait venir à partir de 17h, heure où les personnes sont les plus dans le secteur surtout l'été mais pour des contraintes d'emploi du temps, nos horaires respectifs et nos missions notamment le CLAS ayant lieu à cette heure, nous ne pouvons venir sur cet horaire.</p>	

L'EVS Coorganise aussi **la Fête de l'Accompagnement scolaire** avec le Centre Gutenberg, manifestation où se réunissent bénévoles et familles des deux CLAS Valsière et Centre au mois de Juin. En 2024, elle a eu lieu sur la nouvelle place Pablo Neruda comme mentionné dans la Fiche action « Accompagnement scolaire ». De nombreuses animations ont été proposées (fresque, bulles géantes, jeux en bois...) et des tables ont été mises à disposition des parents pour prendre un rafraichissement. Chacun a ramené un encas. Les enfants et les jeunes ont pu parler des projets faits dans l'année, les parents échanger avec les bénévoles, de la musique a été lancé, un karaoké spontané à l'initiative des enfants a eu lieu. L'ambiance était conviviale.

L'EVS participe aussi en partenariat avec le secteur famille du Centre Gutenberg à la **Quinzaine de la parentalité** mise en place en octobre. L'EVS a proposé un atelier parent enfant autour du Land Art et un atelier snoezelen via la maman bénévole. Enfin, nous participons à **la Fête Intergénérationnelle du Jeu** au mois de mai avec des animations à destination des enfants (jeux en bois, ateliers loisirs créatifs ...).

Concernant l'aller-vers les habitants, nous y consacrons 2h par mois avec la Guitoune mais en réalité, nous en faisons en permanence sur nos temps d'accueil, nos actions, auprès des bénévoles ou quand nous passons dans lieux propices (parc, arrêts de bus...)

ANNEXE

ANNEXE : PLAN D'ACTION PROJET EVS 2023 – 2025

Axe 1	Objectifs généraux	Les résultats attendus	Objectifs opérationnels	Plan d'actions
<p>L'EVS, Espace d'accueil, de partage et de convivialité</p>	<p>Être un lieu central de vie, d'informations et d'échanges sur le quartier</p>	<p>Les habitants prennent plaisir à passer, venir prendre un café et à échanger, il se sentent écoutés et leurs demandes prises en compte, identifient l'EVS comme un lieu ressource d'information et d'orientation</p>	<p>Adapter les services et les activités afin d'accueillir, écouter, échanger et orienter chaque habitant dans sa particularité ou ses demandes en fonction de ses besoins</p> <p>Maintenir l'aménagement afin de susciter le bien-être et l'échange</p>	<p>Présence d'une référente et d'un agent France Services pour répondre aux demandes administratives, une photocopieuse-scan, un espace café-thé, un espace ludique pour les enfants, une petite bibliothèque, un point informatique, un espace de confidentialité dans le nouveau local</p>
<p>Quels constats ?</p> <p>Public varié en difficulté et en grande précarité</p> <p>Manque de lieu ressource, d'informations et d'orientation vers les services et les structures</p> <p>Dématérialisation des services publics qui accentue les difficultés, la fracture numérique</p>	<p>Lutter contre l'isolement en renforçant les liens sociaux</p>	<p>Des groupes d'habitants se mobilisent ensemble autour de la réalisation de nouvelles actions ou manifestations, ils sont moins isolés, créent du lien, s'entraident et nouent des relations à l'extérieur de l'EVS via les manifestations et les ateliers échanges de savoirs</p>	<p>Fédérer les habitants autour de l'organisation d'un évènement commun régulier, Mettre en place une action conviviale 1 fois par mois</p> <p>Identifier les personnes isolées via les partenaires, les habitants et le passage de ces personnes à l'EVS, les mettre en relation avec les habitants grâce aux actions de convivialité et aux ateliers échanges de savoirs</p>	<p>Relance de la Fête des 4 saisons, un repas de quartier 1 fois par mois, des Apéribels et des Cafés des habitants pendant les vacances scolaires</p> <p>Mise en place d'ateliers Echanges de savoir proposés par des habitants bénévoles, vecteurs de liens sociaux</p>
<p>A la sortie du COVID, repli communautaire et isolement accentué.</p> <p>Forte de demande d'actions de convivialité, de repas entre habitants, d'évènements festifs pour faire vivre le quartier</p>	<p>Dynamiser l'action collective et participative des habitants</p>	<p>Les habitants proposent des ateliers échanges de savoirs et partagent leurs passions, participent régulièrement aux rencontres organisées par la référente de l'EVS, sont force de proposition(s), participent à la Vie associative</p>	<p>Soutenir, développer et accompagner les d'ateliers/projets initiés par les habitants du quartier</p> <p>Proposer des outils et des rencontres où les habitants peuvent exprimer leurs envies et favoriser l'émergence d'idées communes</p>	<p>Grâce à l'achat du nouveau Local, les habitants peuvent proposer des ateliers Echanges de Savoirs et sont accompagnés dans leur initiatives par la mise à disposition des locaux et l'achat de matériel.</p> <p>Comités d'Animation, Mise en place d'un Mur d'Expression, devenir membre du CA et du bureau</p>

AXE 2	Objectifs généraux	Les résultats attendus	Objectifs opérationnels	Plan d'actions
Soutenir la Parentalité	Accompagner les familles dans leur rôle et responsabilité parentale	Des familles ont pu améliorer leur situation, bénéficier d'un accompagnement spécifique/être orientées et prises en charges par les structures partenaires en fonction des besoins exprimés	<p>Conseiller et guider les parents, repérer les besoins des familles en créant un lien de confiance</p> <p>Créer des ateliers collectifs sur des thématiques importantes formalisées par les parents</p> <p>Renforcer les partenariats de la parentalité afin d'orienter les familles pour un soutien global de la situation</p>	<p>Projet des Livres à soi pour redécouvrir le support du livre, Goûter des Parents à thème,</p> <p>Les Commissions et Réseau Parentalité, travail étroit avec la CESF du Centre social Gutenberg et l'Animatrice Famille, réunions famille chaque semaine</p>
<p>Quels constats ?</p> <p>Majorité de familles nombreuses ; Situation complexe intrafamiliales ; Créer du lien entre les familles, manque de mixité culturelle, regroupement par communauté ; Manque d'animations collectives pour les enfants de 6 à 10 ans à la Valsière ; Difficulté avec la langue française et dans l'accompagnement scolaire des enfants ; Volonté des mères de pouvoir venir aux activités avec leur bébé ; Précarité d'une majorité des familles ; De nouvelles familles arrivent régulièrement sur le quartier</p>	Développer la participation des familles aux actions collectives	Des liens se tissent entre les différentes familles qui participent aux actions REAAP, les familles reviennent régulièrement, les activités sont gratuites ou avec un coût adapté aux ressources financières, des parents reproduisent des activités vues à l'EVS chez eux	<p>Mettre en place des moments de loisirs partagés parents enfants</p> <p>Développer une offre d'activités gratuites pour les enfants à partir de 1 à 10 ans accompagnés de leurs parents et leurs bébés si besoin</p> <p>Faire de l'action un RDV convivial régulier pour les/entre familles</p> <p>Faire découvrir la place du jeu dans les liens familiaux</p>	<p>Ateliers loisirs créatifs parents enfants avec la possibilité d'emmener les enfants en bas âge, Grands jeux collectifs en famille</p> <p>Sorties culturelles, sportives, nature</p>
	Valoriser la réussite scolaire via le dispositif CLAS	<p>Les enseignants orientent les enfants en difficulté vers le CLAS, les résultats suivent, les enfants prennent confiance en leurs capacités</p> <p>Les familles ont participé à des animations proposées lors du CLAS</p> <p>Les enfants et les bénévoles développent des connaissances culturelles, citoyennes et en lien avec les programmes scolaires</p>	<p>Faire participer davantage les familles à l'accompagnement scolaire et créer du lien entre chaque participant du CLAS (parents, enfants, bénévoles, enseignants et salariés)</p> <p>Apporter une dynamique culturelle et sociale du CLAS</p>	<p>Orientation des enfants prioritaires pour le CLAS par les enseignants, point sur les enfants du CLAS 2 fois par an, participation aux conseils d'écoles, 1 bénévole /2 enfants max, échanges familles/ bénévoles à chaque fin de séance, invitation aux rencontres d'information et festives, projet prévisionnel principal pour 2022-2023 : " Livres à soi" pour créer des séances de médiations culturelles</p>

AXE 3	Objectifs généraux	Les résultats attendus	Objectifs opérationnels	Plan d'actions
<p>Sensibiliser à l'écologie et l'écocitoyenneté</p> <p>Quels constats ?</p> <p>La Valsière est un quartier qui s'urbanise rapidement, les habitants ressentent le besoin de végétaliser pour ombrager, développer les coins fraîcheurs et vivre dans le milieu le plus naturel possible en respectant la biodiversité. Un collectif citoyen s'est créé « Ensemble La Valsière » avec 50 habitants du quartier pour porter ces demandes auprès de la municipalité.</p>	<p>Accompagner et valoriser les initiatives écologiques des habitants en lien avec la Municipalité et les acteurs locaux</p>	<p>Les habitants échangent, apprennent des gestes écoresponsables dans des ateliers échanges de savoirs proposés par des habitants bénévoles pour recycler, lutter contre le gaspillage, moins polluer, préserver l'environnement et les appliquent dans leur vie quotidienne</p> <p>Les habitants viennent régulièrement à des actions</p> <p>Actions/Manifestations collectives écocitoyennes organisées par l'EVS et ses partenaires</p>	<p>Sensibiliser aux enjeux écologiques en mobilisant des habitants ressources autour d'ateliers échanges de savoir écoresponsables</p> <p>Développer des réflexes écologiques et les automatiser en les appliquant dans le quotidien</p> <p>Proposer des actions collectives écocitoyennes régulières aux habitants en lien avec les partenaires</p> <p>Créer/participer à un événement partenarial écocitoyen une fois par an</p>	<p>Ateliers échanges de savoirs écoresponsables : Couture, Récup' et Bricole, Fabrication de cosmétiques naturels, Ateliers Zéro déchet/Antigaspi 1x par mois, héberger une association « Repair Café » au nouveau local</p> <p>Mise en place d'une action en lien avec les partenaires « Nettoyons la Nature » 1 fois par mois/ Participation à la « Fête de la Nature » organisée par la Municipalité</p>
<p>Une partie des habitants expriment le besoin de vivre dans un quartier plus propre et respectueux de l'environnement en limitant leur production de déchets, en luttant contre le gaspillage et en recyclant les objets du quotidien.</p>	<p>Contribuer au respect de la Biodiversité et de la Nature</p>	<p>Les habitants participent, s'investissent, prennent du plaisir, s'organisent entre eux afin de proposer des espaces végétalisés dans le quartier et mettre en place des actions respectueuses de la biodiversité et de la Nature en milieu péri-urbain</p> <p>Des groupes de bénévoles se forment</p>	<p>Végétaliser le quartier en répondant à des appels à projets</p> <p>Développer des actions de préservation de la Nature et fédérer les habitants autour de projets communs</p> <p>Créer des roulements de bénévoles pour entretenir ces espaces</p>	<p>Créer des « abris végétalisés », Jardins Partagés Aromatique, corridors écologiques avec un projet « Autoroutes à insectes », proposer la mise en place d'un poulailler communal, créer des nichoirs à oiseaux, faire intervenir l'Animateur Jardin de Gutenberg, sorties/ balades Nature</p>

Axe 4	Objectifs généraux	Les Résultats attendus	Objectifs opérationnels	Plan d'actions
<p align="center">Développement de l'EVS et du Partenariat</p>	<p align="center">Développer l'harmonisation du territoire et de l'action sociale avec l'ensemble des partenaires</p>	<p>Les partenariats sont solides, plusieurs manifestations sont organisées avec les différents acteurs locaux dans l'année, les habitants y participent massivement et font connaître ces dernières</p>	<p align="center">Développer la coanimation de manifestations ou actions tout public avec les partenaires locaux</p>	<p>Participations aux Commissions Parentalité 5 fois par an, Fête de la Nature, Grabel'Anim, Fête intergénérationnelle du Jeu, Semaine de la Parentalité, Fête de l'ECQV</p>
<p align="center">Quels constats ?</p> <p>Structure jeune, qui commence à bien s'implanter dans le paysage local</p> <p>Une partie des habitants de la Valsière ne connaissent pas l'EVS dont certains quartiers excentrés comme les Beaux de Rochas et ceux vers Euromédecine</p> <p>Problème d'identification des missions de l'EVS et confusion avec les services de la Mairie (1 pers sur 2)</p>	<p align="center">Développer les moyens de communication, d'accès à l'information et d'identification des actions de l'EVS sur le territoire</p>	<p>Les missions de l'EVS sont mieux identifiées et des moyens de communication plus directs sont privilégiés pour mieux diffuser les informations</p> <p>De nouveaux habitants participent aux actions de l'EVS y compris du village, les habitants des quartiers excentrés viennent aux actions de l'EVS</p>	<p>Permettre une meilleure lisibilité des missions de l'EVS, améliorer « l'aller-vers », toucher plus de public dont les habitants des quartiers excentrés et communiquer mieux les actions de l'EVS via la Guitoune</p> <p>Prioriser des canaux de communication plus directs</p> <p>S'appuyer sur le réseau des bénévoles habitants pour diffuser les informations</p>	<p align="center">La Guitoune, outil de communication et d'« Aller-Vers les Habitants » 1x par semaine, dont ceux des quartiers isolés, plus d'oralité, mailing, petit journal dans la boîte aux lettres, sms et téléphone, QR code direct sur le petit journal</p> <p align="center">Par le « bouche à oreille » des Habitants Ressources/bénévoles</p> <p align="center">Affiches, flyers, réseaux sociaux</p>
<p>Les habitants souhaitent avoir les informations sur les actions de l'EVS de manière plus directe (mailing, aller-vers, téléphone, sms, petit journal dans la boîte aux lettres)</p> <p>De nombreux habitants rencontrent des difficultés avec la langue française et ont donc un accès à l'information limité</p>	<p align="center">L'EVS, acteur incontournable du paysage local</p>	<p>L'EVS est reconnu comme un acteur de vie locale, devient référent sur les sujets ayant trait au quartier, développe un réseau d'habitants bénévoles important</p>	<p align="center">Devenir une référence en tant qu'acteur de vie et d'animation locale sur le quartier</p>	<p>Assister aux Conseils d'école, diffuser une plaquette des activités de l'EVS aux parents d'élèves à la rentrée scolaire, comités d'animation 2x par an avec les habitants</p>