

# EVS "LA VIE VALSIÈRE"



## BILAN ANNUEL 2025



ESPACE DE VIE SOCIALE  
« LA VIE VALSIÈRE »  
403 rue de la Valsière  
34790 GRABELS





# SOMMAIRE

INTRODUCTION ET FAITS MARQUANTS.....	P2
1 Le FONCTIONNEMENT .....	P9
1.1 Lieux des activités.....	P9
1.2 Horaires d'ouverture .....	P9
1.3 Tarifs des adhésions et inscriptions .....	P11
1.4 Communication.....	P12
2 LES MOYENS.....	P13
2.1 Les salariés .....	P13
2.2 Les bénévoles.....	P13
2.3 Les partenaires .....	P13
3 PROJET DE L'EVS 2026-2030 .....	P18
3.1 Nouveaux axes d'intervention du Projet 2026-2030 .....	P20
3.2 Statistiques générales .....	P22
3.3 Statistiques spécifiques à l'EVS.....	P23
4 BILAN DES ACTIONS REALISEES SUR L'ANNEE .....	P33
4.1 Les nouvelles actions 2025 .....	P33
4.2 Les actions pérennes .....	P36
5.1 Annexe Plan d'action de l'EVS 2023-2025 .....	P46



## INTRODUCTION ET FAITS MARQUANTS

2025 a été l'année de préfiguration pour le renouvellement du projet social de l'EVS (2026-2030), celui-ci s'alignant avec celui du Centre social pour que les deux projets même s'ils restent distincts aient lieu en même temps.

*L'Espace de Vie Sociale a vocation de renforcer les liens sociaux et les solidarités de voisinage en développant, à partir d'initiatives locales, des services et des activités à finalités **sociales** et éducatives. Il concourt à la politique d'animation de la **vie sociale** de la Caisse d'allocations familiales de l'Hérault. Depuis de nombreuses années, cet espace était demandé par les habitants. Il est maintenant opérationnel et soutient les initiatives des habitants.*

**L'année 2025 a été marquée par divers développements au sein de l'EVS :**

- **2025 est l'année de préfiguration du renouvellement du projet social pour 2026-2030. Il a été mené conjointement et en parallèle du projet social du Centre social Gutenberg.**  
Cette démarche s'est déroulée en plusieurs étapes :
- La phase d'évaluation à travers un bilan pluriannuel 2023-2024
- Réactualisation du diagnostic et recueil de la parole des habitants et acteurs du territoire
- Le nouveau projet social et les nouveaux axes d'intervention à travers le nouvel arbre à objectifs 2026-2030

**Pour se faire, une phase de consultation des habitants et des partenaires entre février et avril 2025 a été réalisée via :**

- **1 Comité d'Animation le 18 mars**, sous forme de table ronde participative en mars 2025
- **Un questionnaire a été soumis aux habitants :**
  - **Dans tous les ateliers de l'EVS** (actions parentalité, convivialité, CLAS, ateliers échange de savoirs, FLE...)
  - **Dans des temps d'Allers – Vers les habitants** avec des cafés réalisés en extérieur avec 2 cafés des habitants au parc le 26 février et le 16 avril, un autre à la sortie de l'école Pierre Soulages le 5 avril, des sorties Guitoune aux Baux de Rochas le 4 mars et 8 avril.
- **Un questionnaire commun** a été aussi diffusé à tous les acteurs du territoire que ce soit la municipalité, les institutions et partenaires de l'EVS.

**Cette enquête auprès des habitants et des partenaires a permis de formaliser les attentes et les besoins des habitants pour le futur sur le quartier et d'évaluer le précédent projet social pour les années 2023-2024.**

**Les résultats de ce travail ont été présentés à la CAF, la mairie et autres administrateurs pendant 2 COPIL :**

- Le 1<sup>ER</sup> COPIL restituait l'évaluation du précédent projet social et réactualisation du diagnostic. Il a eu lieu en même temps que celui du Centre social le 28 avril 2025
- Le 2eme COPIL présentait les axes d'intervention pour 2026-2030 et le nouvel arbre à objectifs. Il s'est déroulé le 19 septembre 2025, de manière coordonnée avec celui du Centre Social.

- **La salle pour l'EVS nommée « Guy Charles AGUILAR » poursuit son développement et est bien identifiée par les habitants avec un succès grandissant sur les ateliers échanges de savoirs avec des taux de fréquentation en augmentation.** Inaugurée en juin 2023, elle a permis le déploiement en priorité des ateliers échanges de savoirs proposés par les habitants : **3 ateliers couture, un atelier crochet, un atelier conservation en espagnol, un atelier lecture à haute voix et un atelier de coup de pouce en informatique proposés par des bénévoles** mais aussi des activités de l'EVS comme les actions REAAP (nouvellement FNP) ou les actions de convivialité. Enfin, elle accueille sur d'autres temps une CIP qui accompagne les demandeurs d'emplois orientés par France Travail qui vivent à la Valsière. Cet espace est donc partagé. Les bénévoles utilisateurs de cette salle sont conviés à une réunion régulièrement pour faire le point sur leurs attentes respectives et l'usage de la salle. Un planning des activités a été réalisé. L'association Vivre son deuil utilise aussi cette salle pour des permanences. Une réunion est organisée à chaque rentrée avec les utilisateurs de la salle. **Une charte est en cours de réalisation**, celle-ci a été co-construite collectivement.
- **Le succès des actions est toujours au rdv.** Premièrement, les ateliers échanges de savoirs dont les taux de fréquentation ont augmenté en 2025 et encore en 2026. Mention spéciale aux ateliers de couture toujours pleins mais aussi **à l'atelier de crochet-tricot comptant 11 inscrits cette année en 2025-2026.** 3 nouveautés sont proposées depuis octobre 2025 à savoir **un atelier de conversation en Espagnol** tous les mercredis de 17h à 18h, **un atelier de lecture à voix haute** tous les premiers mercredis du mois de 18h à 19h, **des coups de pouce en informatique individuels** dont les créneaux sont pleins tous les lundis de 14h à 16h. Cependant les ateliers de **cosmétiques naturels** animés par une bénévole depuis le début d'année 2023 ont pris fin à la demande de la bénévole en début 2025 pour des raisons de santé et **l'atelier snoezelen** est en stand by depuis cet été, la bénévole étant enceinte.
- **Les ateliers parentalité « Instants Partage Parents »** proposé par l'EVS perdurent même si la dynamique s'est un peu cassée en raison du départ de l'animatrice en août 2025, néanmoins l'atelier s'est poursuivi jusqu'en décembre. Cette action est une réponse à la demande de parents qui éprouvent le besoin de passer un temps de répit parental. Elle a lieu sur le temps scolaire mais nous accueillons aussi les parents avec de jeunes enfants si besoin et des jeux leur sont mis à disposition. Pendant ce temps, les parents peuvent pratiquer une activité, celle-ci ayant été choisie par l'ensemble du groupe. Cette activité est pratiquée mensuellement à une date et des horaires choisis par le groupe de parents.

- Les « Instants **partage famille** », activités parents-enfants mensuels et pendant les vacances scolaires proposant des sorties et ateliers alternatifs aux écrans, sont toujours plébiscités tout comme l'action « **Des Livres à soi** », action de médiation autour du livre proposée à un groupe de 10 parents sur 10 séances.
- **Les actions de convivialité et de partage** ne sont pas en reste puisque celles-ci continuent avec un groupe de réguliers sur les **Apéribels** les mardis soir des vacances scolaires mais aussi avec de nouveaux venus, et un nouveau souffle a été porté par **le Café des habitants** ouverts à tous les jeudis matin 3x par mois depuis octobre. Ceux-ci prennent différentes formes : **Café-échange en intérieur**, **Café-aller vers** (notamment durant 2025 pendant la phase de diagnostic), **Cafés-jeux d'eau** avec les familles l'été. Enfin, **les Instants Repas** ne sont pas en reste. Ces derniers avaient été un peu impactés sur les taux de fréquentation à cause des soucis de santé de la référente qui les animent. Depuis septembre, nous sentons une nouvelle dynamique s'installer. **Les manifestations sont aussi largement fréquentées, 521 venus en 2025.**
- **La fréquentation du CLAS** reste importante cette année avec un nombre d'enfants inscrits à 53 pour cette l'année 2026. Pour 2025, **l'EVS avait enregistré un record d'inscriptions à savoir 63 inscrits.** Ainsi de nombreux bénévoles avaient rejoint l'aventure et plusieurs d'entre eux sont restés en 2025 -2026. Cette année scolaire encore nos équipes assurent un suivi qualitatif auprès des jeunes et des enfants. Nous avons anticipé cette demande et ouvert un collectif supplémentaire le mercredi de 8 enfants avec un projet spécifique autour des livres afin de susciter le goût pour la lecture. **Les projets pédagogiques du CLAS sont donc aussi plébiscités.** Ainsi, en 2024/2025, les enfants ont créé un carnet de voyage sur les différentes cultures du monde tandis que les jeunes montaient des actions d'autofinancement pour s'offrir une sortie en fin d'année Cette année **en 2025-2026**, nous avons quelque peu modifié l'action, les inscrits viennent sur deux créneaux, un jour pour les devoirs et un autre jour est consacré aux projets pédagogiques. Ainsi les enfants sont entraînés à monter un spectacle (toujours avec le projet des « apprentis lecteurs » avec pour base le livre) avec pour thématique « A quoi servent les apprentissages dans la vie quotidienne ? ». Les jeunes, quant à eux, travaillent leur oral, la prise de parole en public, la confiance en soi, l'élocution par diverses activités mettant en avant l'oralité sous toutes ses formes.
- **Les partenariats** se développent et se pérennisent. Tous les acteurs du territoire continuent d'intervenir sur la Fête des 4 saisons chaque année, à savoir la Cantina... Les Déclassées, association d'initiation à la mécanique automobile pour les Femmes vient aussi sur des événements. Bien entendu, nous continuons de développer nos partenariats avec la municipalité et ses différents acteurs sur la Valsière notamment avec le RPE et le service jeunesse. Ainsi, nous avons participé au carnaval en 2025 et projetons d'être présents au 1<sup>er</sup> festival jeunesse lancé par l'espace jeune le 30 mai 2026.

Dans son nouveau projet social, l'EVS a pour ambition d'impliquer les habitants dans la vie associative des acteurs locaux. Un nouveau venu, l'association Collectif Culture, développe des actions avec les habitants pendant les week-ends. L'EVS projette de travailler en collaboration avec eux sur un projet de sentiers artistique, la valorisation des habitants impliqués dans la vie du quartier à travers des portraits photos la mise en place d'un café associatif.

- **La collaboration étroite entre l'EVS et le secteur famille du Centre social Gutenberg** (secteur de l'association Gutenberg Grabels qui intervient fortement également à la Valsière) permet de développer une vraie dynamique dans le quartier avec les habitants qui sont orientés en fonction de leur demande sur nos actions respectives. On retrouve souvent des habitants qui ont fréquentés les actions familles du Centre Social ou du FLE dans nos ateliers et inversement. Les activités ouvertes aux familles organisées communément à chaque vacance sont toujours assidument fréquentées.
  
- **Le travail conjoint avec le Centre social Gutenberg** permet aussi de faire le lien Centre-Valsière. Plusieurs salariés interviennent sur les deux sites, 2 CIP du secteur insertion et 2 agents France service qui ont enregistré 126 rdv en 2025, à eux seul justifiant de près des 50% des motifs de passage. Cette coordination illustre une réponse adéquate aux enjeux du territoire avec une public allophone et des séniors en demande d'accompagnement.
  
- **Une équipe renforcée face aux besoins croissants des habitants et au développement des actions\* et des changements liés au départ de l'animatrice Maurane Benard.**  
**Ainsi en 2025, l'équipe a connu divers mouvements de personnels et des réattributions de mission :**
  - **Emeline FELIX** demeure la référente de l'EVS à 35h/semaine.  
Référente du projet social auprès de la direction et du Conseil d'Administration de l'association, elle organise les actions de la structure, les temps d'échanges et de bilans auprès des habitants, des partenaires, du bureau et des financeurs. Elle anime également l'ensemble des actions de convivialité, le réseau des bénévoles, et reçoit le public en collaboration avec l'autre animateur.
  
  - **Maurane BENARD** est passé en Cdi à 30h/semaine en 2023 occupant le poste d'animatrice de l'EVS positionnée sur les actions parentalité, l'accueil du public et était accompagnatrice de l'Accompagnement scolaire. Elle a quitté son poste en août 2025 remplacée par Pablo Alonso.
  
  - **Pablo ALONSO** a repris le poste de FLE officiellement rattaché à l'équipe EVS depuis septembre 2024 en CDI avec 25h30 par semaine puis est passé animateur de l'EVS à 35h combinant EVS + FLE, reprenant les missions de Maurane BENARD en 2025. En effet, même si le FLE dépend du secteur insertion, il s'exerce essentiellement à la Valsière, le public allophone vivant en majorité dans le quartier.

- **Un animateur en CDD** à raison de 15h30 par semaine, Kiméo BOUCLIER est positionné comme accompagnateur scolaire dont le contrat a débuté le 9 septembre 2025.
- **Un volontaire en service civique par année scolaire** à raison de 24h/semaine essentiellement sur le CLAS et sur les actions parentalité en soutien à l'animateur EVS, Andréa Bommarez en 2024-2025 et Aya Sidqi Lelièvre en 2025 - 2026
- **Une stagiaire BPJEPS** est venue compléter l'équipe en 2024- 2025

L'équipe peut également compter sur le soutien de personnel du Centre Social régulièrement présent sur le quartier :

- **Pauline LOUIS**, Conseillère en Insertion Professionnelle (CIP) embauchée à 35h sur le Centre Gutenberg et la Valsière dans la cadre d'un financement FSE+. Elle tient des permanences à la salle Aguilar pour les bénéficiaires orientés par France Travail.
- **Marie-Cécile COLOMER**, CIP embauchée à 35h sur le Centre Gutenberg dans le cadre du dispositif « Accompagnement Intégré ». Elle accompagne les bénéficiaires du RSA orientés par le département, elle tient des permanences à l'EVS tous les lundis matin hors vacances.
- **Saida EL AFOUI embauché sur 35h par semaine**, assure des permanences France service depuis septembre 2024 à l'ECQV le mardi matin. Elle est mobilisée le reste du temps sur le Centre social à l'accueil et les rdv France service.
- **Olivia DAVID**, autre agent d'accueil et France service à 35h, intervient un mercredi matin sur deux depuis octobre 2025.

Les problèmes de santé ont impacté le fonctionnement de l'EVS. L'accueil de l'EVS a dû être fermé jusqu'en février 2025, date à laquelle où la référente EVS a été en mesure de réassumer pleinement ses fonctions.

- **Des manifestations régulières où de nombreux habitants se rendent :**

- **La Fête des 4 saisons** réuni toujours beaucoup, près d'une centaine de personnes, elle a eu lieu en juillet 2025. Elle s'est déroulée au cœur de l'ECQV avec tous les acteurs associatifs et municipaux de la Valsière (La Cantina, La ludothèque, l'EVS, le secteur famille du Centre Gutenberg, des habitants bénévoles, A.LE.C, L'association les Déculassées).
- **La Fête de l'Accompagnement scolaire** est aussi un rendez vous convivial pour les familles du Clas avec de nombreuses animations proposées et exposition des réalisations des enfants lors du projet culturel. Elle a eu lieu en juin 2025 au centre de la commune.

# 1 Le fonctionnement

## 1.1 Lieux des activités

**Depuis sa création en 2018, l'Espace de Vie Sociale « La Vie Valsière » bénéficiait d'un lieu d'accueil** de 20m<sup>2</sup> au sein de l'Espace Communal de La Valsière (403 rue de la Valsière) équipé d'une ligne internet, téléphone fixe, du ligne mobile ainsi qu'un accès direct à l'extérieur. **En juin 2024**, l'EVS a déménagé ses locaux, toujours à l'Espace communal mais dans les anciens locaux du PIJ, plus petits mais mieux agencés. Cette décision qui est municipale a été prise pour que l'EVS puisse demeurer près de la Mairie annexe avec qui le partenariat est important et pour permettre à l'Espace Jeune de pouvoir bénéficier de locaux plus grands.

**L'Espace de Vie Sociale bénéficie de l'utilisation des autres salles** de l'Espace Communal de La Valsière mis à disposition par la mairie (demande de réservation nécessaire). Les salles utilisées régulièrement sont les suivantes : la cuisine municipale, une grande salle d'activités et le patio.

**L'EVS bénéficie également de deux salles au sein de l'école Pierre Soulages** pour l'accompagnement scolaire qui se déroule quatre fois par semaine (le lundi, mardi et jeudi soir ainsi que le mercredi matin).

**En juin 2023, l'EVS a bénéficié de l'acquisition d'une nouvelle salle d'animation et d'accueil** pour les habitants. La nouvelle salle nommée Guy Charles Aguilar située rue Antoine-Jérôme Balard a été inaugurée le vendredi 2 juin 2023 à 12 h en présence de Guy Charles Aguilar anciennement président de la Caisse des allocations familiales de l'Hérault. Depuis, la salle a été pleinement investie par les bénévoles et les ateliers échanges de savoir soit 3 ateliers de couture, un de crochet et 3 nouveaux depuis 2025 : l'atelier de conversation en espagnol, l'activité de lecture à haute voix, l'atelier informatique. L'atelier snoezelen a été suspendu cet été, la bénévole étant enceinte, et reprendra quand celle-ci le souhaitera. Pendant les vacances, elle accueille aussi les activités de l'EVS à destination des familles. Une CIP y reçoit aussi régulièrement des personnes orientées par France Travail. Depuis peu, la salle accueille les Cafés des Habitants qui ont lieu trois jeudis matin par mois, cette action étant devenue plus régulière.

## 1.2 Horaires d'ouverture

Les horaires d'ouverture ont été modifié et restreints en février 2025 en raison de la multiplication des actions et de la croissance de l'EVS, augmentant la charge de travail de l'équipe sur les temps d'animations et de coordination. Les horaires sont complémentaires avec ceux de la mairie annexe essentiellement ouverte les matins. De plus, nous projetons d'élargir les horaires d'accueil de l'EVS les samedis matin, mercredis et certains soirs après 17h avec une équipe de bénévoles volontaires. Nous sommes en pleine réflexion concernant cette perspective.

**L'EVS est donc ouvert au public 10h30 par semaine et 6 heures de France service en plus. En moyenne, il y'a 35 heures d'animation collectives si on fait le ratio des 16 actions.**

**EVS :**

Anciens horaires d'ouverture en période scolaire de l'EVS

Lundi : 13h30-17h

Mardi et jeudi : 9h – 13h 14h- 17h

Mercredi : 9h13h 14h 17h

Anciens horaires d'ouverture en période de vacances scolaires :

Lundi: 9h- 13h 14h-17h

Mardi: 9h – 13h 14h-18h

Mercredi: 9h-13h 14h-17h

Jeudi: 9h-13h et 14h- 17h

**Voici les nouveaux:**

Lundi: 13h30-17h

Mardi: 9h-13h

Jeudi: 14h-17h

Les lundis, mardis et jeudis de 17h à 19h30 en période scolaire, l'Espace de Vie Sociale ferme ses portes à 17h pour accueillir les enfants de l'accompagnement scolaire et ses bénévoles à l'école Pierre SOULAGE.

**Salle Aguilar :**

**Anciens Horaires d'ouverture de la salle Aguilar pour accueillir les habitants en 2025.**

Lundi, Mardi, Mercredi, Jeudi de 14h-17h

Cependant, nous nous sommes aperçus que le public se déplaçait essentiellement à l'EVS, l'accueil se fait donc à nouveau exclusivement à l'EVS.

**Les habitants peuvent, cependant être accueillis à la salle Aguilar les trois premiers jeudis du mois le matin dans le cadre du Café des habitants de 10h à 12h.**

**Horaires pour les ateliers Echanges de savoir et actions parentalité:**

Lundi: 14h-16h (coup de pouce informatique individuel)

Lundi: 18h-21h (Couture)

Mardi: 9h-12h (Couture)

Mercredi: 9h-12h (Couture)

Mercredi: 17h-18h (Conversation en Espagnol)

Mercredi 1x par mois: 14h-17h (Instant Partage Famille)

Mercredi 1x par mois: 18h-19h (Lecture à voix haute)

Un Samedi sur deux: 14h-17h (Crochet)

Vendredi après -midi 1x par mois: Instant Partage Parents

D'autres créneaux de la salle Aguilar sont adaptables en fonction des disponibilités des habitants bénévoles qui souhaitent proposer des ateliers.

### **Commentaires sur les évolutions constatées:**

L'ouverture de la nouvelle salle Aguilar a marqué un tournant, les bénévoles des ateliers échanges de savoir appréciant de pouvoir investir complètement cet espace. Avec ce lieu, l'EVS dépend moins des disponibilités des salles de l'Espace Communal. C'est aussi plus adapté aux activités proposées et plus accueillant.

Les horaires d'accueil de l'EVS étant moins larges, cela a permis une meilleure coordination des actions et le développement d'autres animations comme le Café des Habitants ouvert chaque jeudi matins de 10h à 12h, 3 fois par mois.

Enfin nous souhaitons tout de même ouvrir l'EVS sur des horaires plus conséquents notamment pour les travailleurs les soirs et le samedi matin. Pour cela, nous réfléchissons à accueillir le public grâce à des bénévoles qui tiendraient des permanences et seraient formés à l'accueil du public sur des missions de bases (informer, proposer un café, reporter sur un cahier de liaison sur les demandes ...)

### 1.3 Tarifs des adhésions et inscriptions

Adhérer à l'EVS, c'est adhérer à l'Association Gutenberg-Grabels dans son ensemble. Elle offre accès aux services, activités et animations des deux structures gérées par l'association (Centre Socioculturel Gutenberg et l'Espace de Vie Sociale). L'adhésion Familiale est de 15€ et l'adhésion association de 18 €.

Il peut s'ajouter à cette adhésion le coût éventuel de l'activité (tarif en fonction du niveau revenu et de l'activité). Pour les ateliers de l'EVS, l'inscription a un atelier sera toujours inférieur ou égal à 33€.

### 1.4 Communication

L'EVS bénéficie de l'ensemble des moyens de communication de l'Association Gutenberg-Grabels :

- **Un « P'tit journal » spécifique à l'association est réalisé chaque mois par les salariés.** Il est diffusé à l'ensemble des adhérents par mail et déposé dans différents points stratégiques (commerces, salles municipales, etc.) afin d'informer les habitants de la commune. Y sont recensés les évènements ponctuels du mois organisés par l'EVS (repas, sorties, Instant partages familles) ainsi que par le centre socioculturel (rencontres parentalité, permanences administratives et juridique, sortie guitoune, etc.). La référente envoie à tous ses contacts par mail le P'tit journal mensuel, ceux-ci n'étant pas forcément tous adhérents.
- **Les informations importantes ou les nouveautés sont régulièrement transmises** au réseau social « Grabels au quotidien » très suivi sur fb.
- **La mise à jour régulière du site Internet de l'association** permet d'actualiser les données
- **Un programme commun au Centre et à l'EVS** est réalisé pour chaque période de vacances scolaire.

**Et enfin, le bouche à oreille, les affichages réguliers, les informations par mail ou SMS et les actions d'informations** notamment dans les ateliers de l'EVS et **dans** l'espace public contribuent également à une communication plus large.

## 2 Les moyens

### 2.1 Salariés \* (Cf Faits marquants, une équipe renforcée p6)

L'EVS grossit et prend de l'ampleur au fil des années.

2 salariés sont là à temps plein, le rattachement de l'animateur du FLE en tant qu'animateur de l'EVS sur les actions parentalité et accompagnateur scolaire fait sens pour créer du lien entre les différents publics. Les passerelles Gutenberg- EVS se sont resserrées avec différents salariés qui sont sur le Centre et la Valsière à savoir les CIP, et les 2 personnes qui assurent les rendez-vous France Services les mardis et mercredi matin.

### 2.2 Bénévoles

L'Espace de Vie Sociale comptait **31 bénévoles** en 2025 dont **19 réguliers**. Sur ces 31 bénévoles, 31 sont bénévoles d'activité et 2 sont membres de la gouvernance et membre du CA. Ils se sont investis de manière régulière sur les actions suivantes : l'accompagnement scolaire, les instants partage famille, les échanges de savoirs, ainsi que sur les événements et les Instants Repas (un repas par mois).

Au total nous comptabilisons 1075,50 heures de bénévolat pour 2025 dont 520,5h de bénévolat pour le CLAS et 555h de bénévolat hors CLAS. Il y'avait 27 femmes et 4 hommes et la moyenne d'âge est de 58 ans.

### 2.3 Partenaires

- **Participation aux réunions EVS organisées par le Fédération des Centres Sociaux et la Caf** : L'équipe de l'EVS participe aux réunions du réseau des EVS animées par la CAF et la Fédération des Centres Sociaux. Ces rencontres favorisent l'échanges d'expériences, l'information et la prise de recul sur les postures professionnelles et les réalités de terrain de chacun.
- **Participations aux réunions organisées par l'EPE 34** : l'Equipe de l'EVS participe aux réunions et formations proposée par cet organisme dans le cadre des rassemblements des opérateurs CLAS de l'Hérault.
- **Partenariat local** : Le tissu associatif de Grabels est important et permet de nombreux partenariats ponctuels ou réguliers.

La commune de Grabels est un partenaire incontournable à travers son soutien financier, ses actions partenariales et la mise à disposition des locaux :

- **L'ECQV** : La Municipalité met à disposition le bureau d'accueil de l'EVS dans l'Espace Communal de la Valsière. L'ECQV regroupe plusieurs services : l'EVS, la Mairie Annexe, l'Espace jeune, le Point Info Jeunesse, les permanences associatives et rdv France service.

Quelques actions de l'EVS se déroulent encore à l'ECQV (repas, évènements). Effectivement, les salles d'animations de l'ECQV ouvertes aux associations et aux activités de l'Espace Jeune municipal ne permettaient plus l'accueil de l'ensemble des actions de l'EVS. Grâce au soutien de la CAF d'Hérault et de la CARSAT, l'achat de la nouvelle salle Aguilar a été possible et a permis le déploiement des actions notamment les ateliers échanges de savoir.

- **L'Espace Jeune**, actif au sein du quartier de la Valsière, accueille des jeunes de 11 à 17 ans tout au long de l'année. Implanté à l'ECQV, il a pu participer aux évènements communs mis en place : Fête intergénérationnelle du Jeu, Fête des 4 Saisons. D'autres part, plusieurs jeunes du CLAS à la Valsière sont aussi inscrits à l'Espace Jeune.
- **Le PIJ** créé en 2021 accompagne les jeunes de 11 ans à 25 ans (aide au CV, à la recherche d'emploi, de logement,). Il répond à l'ensemble des préoccupations des jeunes sur tous les thèmes de l'Information Jeunesse sur la scolarité, les métiers, l'accès à la vie professionnelle, les loisirs et les sports, la vie quotidienne, les projets, la santé. Il est porté depuis septembre 2024 par l'Espace Jeune.
- **La Ludothèque** : Située à dans la Maison de l'Enfance et de la Famille à la Valsière met à disposition des habitants des jeux diversifiés (jouets d'éveil, jeux d'adresse et de construction, jeux symboliques et de société pour les enfants et les adultes). La ludothèque participe à la Fête intergénérationnelle du Jeu ou la Fête des 4 Saisons.
- **Le Relais Petite Enfance** situé à la Valsière dans les mêmes locaux que la ludothèque permet l'information sur les assistantes maternelle ainsi que sur les différents modes de garde à disposition des familles sur la commune
- **Les ALP et l'ALSH** participent aux manifestations mises en place dans le cadre du partenariat de l'ECQV, ainsi qu'à la fête du jeu organisée conjointement avec le centre Gutenberg. L'organisation du CLAS est facilitée par l'ALP situés dans l'école de la Valsière. En effet, certains enfants sont accueillis à l'ALP en attendant l'accompagnement scolaire.
- **Le service municipal des associations et festivités** est souvent sollicité pour la réservation de salles afin d'organiser les animations ponctuelles.
- **Le service enfance jeunesse** réserve chaque année des places dans le bus scolaire pour les enfants accueillis à l'accompagnement scolaire de la Valsière.
- **Les services techniques** aident dans l'organisation quotidienne.
- **La crèche municipale** se situe également sur le territoire de la Valsière.

## Les autres partenaires :

- **La Caf de l'Hérault soutient et accompagne les projets** de l'EVS à travers l'agrément EVS, le projet CLAS et les actions FNP.
- **Trois groupes scolaires résident sur la commune.** Ils sont répartis de la façon suivante : L'école maternelle et primaire Pierre Soulages, située à la Valsière, accueille les élèves répartis de la petite section au CE1. Les enseignants orientent souvent les familles repérées pour intégrer le CLAS, l'EVS est associé aux différents conseils d'école et des rencontres régulières permettent d'évaluer les besoins des enfants accueillis à l'accompagnement scolaire pour un suivi plus personnalisé.  
L'école élémentaire Joseph Delteil, située au centre du village, accueille plus de 400 élèves du CP au CM2. Les élèves de CE2, CM1, CM2 résidant à la Valsière y sont scolarisés. Des échanges réguliers avec l'équipe enseignantes permet un meilleur suivi des enfants accueillis au CLAS.
- **L'APE de l'école Pierre soulages** est un partenaire actif qui communique régulièrement nos actions et participe aux commissions parentalité
- **L'association Handi Cap Sud 34, situé à l'ECVQ,** permet d'accompagner les personnes dans la réalisation des dossiers MDPH et d'informer sur les structures adaptées.
- **La Cantina,** association de sensibilisation à l'alimentation durable, a ouvert un restaurant associatif en mars 2024 sur la place Pablo Neruda. Ils achètent des invendus des agriculteurs et des marchés pour favoriser l'économie circulaire et sensibiliser à une alimentation saine, équilibrée locale et de saison à des prix abordables. C'est un partenaire important de l'EVS depuis 2023 sur les évènements notamment.
- **L'association les Déculassées,** association d'initiation à la mécanique automobile pour les femmes, propose des ateliers pendant les évènements : Fête des 4 Saisons, semaine de la Parentalité....
- **La médiathèque Jean Jacques Rousseau** est aussi des partenaires de l'EVS dans le cadre du projet « Des Livres à soi », action mise en place sur les Projets REAAP pour redécouvrir le plaisir de raconter des histoires à ses enfants, projet de médiation culturelle à la lecture.
- **L'association Vivre son deuil** assure des permanences dans les locaux de la salle Aguilar et de l'EVS ainsi que des groupes de soutien pour les ados endeuillés.
- **L'IPECC** intervient sur des projets dans le cadre de l'action « Des Livres à Soi » et sur le FLE
- **A.L.E.C** (Agence Locale de l'Energie et du Climat) Montpellier Métropole est un Service métropolitain gratuit de conseil sur les économies d'eau, d'énergie, la rénovation énergétique et la mobilité. Elle vient dans les évènements pour répondre aux questions sur la mobilité.

- **Récemment L'Association « Le Collectif Culture Grabels »**

C'est une initiative citoyenne collective qui a pour origine la volonté de permettre au plus grand nombre l'accès à la culture. Le constat de départ étant la faible participation des habitants malgré l'offre culturelle sur la commune, les membres souhaitaient interroger l'origine de cette faible participation. Avec l'avancé des réflexions, ils ont rajouté le lien social dans leur objet, partant du postulat qu'un évènement culturel étant avant tout un vecteur de lien social.

Des rencontres avec les acteurs locaux et la municipalité ont été engagées en 2024 afin d'entamer une réflexion sur ce qu'il était possible de proposer. Ils se sont constitués en association en juillet 2025 et compte une dizaine de membres dirigeants de manière collégiale et 35 membres actifs, plus ou moins investis.

2 bénévoles de l'EVS en font partie, et le directeur de l'association Gutenberg ainsi que 2 membres du bureau participent aux commissions de travail, dont un projet sur un café associatif, sur une collaboration pour un projet de sentiers artistiques, la possibilité de faire intervenir des membres du collectif culture sur les Instants Repas de manière trimestrielle et sur une expo photo mettant en valeur les habitants ressources du quartier.

➤ **PARTENARIAT INTERNE AVEC LE CENTRE GUTENBERG ET GOUVERNANCE COLLECTIVE**

L'EVS participe aux réunions d'équipe et à certains évènements organisés conjointement avec le Centre Social : Forum des associations en septembre, Fêtes de l'accompagnement scolaire, Fête du centre, L'Art dans la Rue, Fête intergénérationnelle du Jeu, Quinzaine de la Parentalité, repas des bénévoles...

La communication est commune grâce au petit journal mensuel et aux programmes des vacances. Chaque début de mois, le référente de l'EVS envoie le programme des activités par mail à tous ses contacts. La communication des actions se fait aussi sur les ateliers, les temps d'allers-vers avec la Guitoune, avec Grabels au quotidien tenue l'ancienne correspondante du Midi Libre sur la commune, auprès d'habitants ressources qui relaie l'information, par les réseaux sociaux de l'Association, des affiches et flyers et enfin par le bouche à oreille.

L'EVS travaille régulièrement avec le secteur famille du centre Gutenberg. Des réunions familles ont lieu tous les vendredis matin. Il participe aussi aux commissions Parentalité organisées par le centre Gutenberg.

Dans la même perspective, les salariés de l'EVS travaillent avec l'équipe de l'équipe du centre Gutenberg (directeur, assistante de direction, agents d'accueil, agents France service, conseillère numérique, conseillère en insertion professionnelles, animateurs CLAS, etc.)\*

✓ **Mise en place d'un Conseil d'Animation à la Valsière pour la gouvernance collective du projet social de l'EVS Valsière.**

L'Association Gutenberg-Grabels a mis en place le comité d'animation dès février 2018. C'est un espace convivial d'échanges, de paroles sur ce que les habitants attendent à la fois de l'avenir du quartier de La Valsière et de l'Espace de Vie Sociale.

Il est constitué majoritairement d'habitants et de quelques partenaires (mairie, diverses associations).

L'objectif y est simple : façonner ensemble l'EVS. Les habitants ont ainsi l'occasion de prendre part au débat et au développement de la structure en s'exprimant sur leurs inquiétudes, envies ou besoins. C'est aussi un temps de bilan de l'année sur les actions de l'EVS dans le quartier partagé avec les habitants. Il a lieu une fois par an au printemps.

Le Comité d'Animation n'est pas un organe décideur mais un espace d'écoute des habitants d'orientation.

✓ **Le Comité de Pilotage – lors de l'inauguration et de la restitution du Projet Social**

*Missions*

Le comité de pilotage est un groupe d'acteurs formant une équipe, créé en lien direct avec le projet social. Il s'assure du bon déroulé des opérations en fonction des objectifs généraux notamment en :

- Prenant compte des besoins des habitants chaque année et étant force de proposition pour des améliorations au fil des années
- S'assurant que le projet reste en phase avec les lignes directrices prévues dans le projet social
- Proposant des solutions à d'éventuelles difficultés ou changement de contexte pouvant incomber à la poursuite du projet ;
- Entretenant une dynamique participative au sein des différents acteurs impliqués et du quartier ;
- Validant les étapes clés du projet social tous les cinq ans.

Le comité de pilotage doit avoir lieu une fois par an. Il y est exprimé l'avancement du projet social partagé établi et de ses actions au fil des années.

**Commentaire sur les évolutions constatées :**

2025 étant l'année de préfiguration pour le prochain projet social 2025, **le comité d'Animation a eu lieu sous forme de COTEC le 18 mars 2025** dressant un bilan pluriannuel participatif du précédent projet social sur les années 2023-2024 où les habitants et partenaires ont pu s'exprimer. Parallèlement, une réactualisation du diagnostic a été engagée grâce à une enquête menée auprès des habitants et des partenaires **entre février et avril 2025** sur des temps d'aller vers, dans les ateliers de l'EVS par le biais d'un questionnaire commun\* (cf p2). Les habitants ont pu aussi s'exprimer sur les manques dans le quartier mais aussi sur leurs attentes, leurs besoins et proposer des perspectives. Les habitants étaient globalement satisfaits des actions de l'EVS.

**Le 28 avril, un 1<sup>er</sup> COPIL** a présenté les résultats de l'évaluation pluriannuelle et le diagnostic partagé, **le second COPIL organisé la 19 septembre 2025** a permis d'échanger sur les nouveaux axes d'intervention, objectifs et le plan d'actions proposé résultant du diagnostic partagé et des propositions des habitants. **2 habitants du quartier sont membres du CA.**

## Composition

Vous trouverez ci-dessous notre liste de membre du comité de pilotage de notre structure. Sa composition est essentielle à la pertinence de son action sur le suivi et maintien du projet social partagé. Ses membres doivent avoir un impact direct sur le contenu du projet, ici la mise en place d'un Espace de Vie Sociale répondant aux besoins du quartier et de ses habitants. La présence des partenaires de terrain et d'un collègue habitant est indispensable pour permettre un bon suivi du projet et le meilleur développement possible de celui-ci.

De ce fait la composition de notre comité de pilotage est la suivante :

- ✓ La Caisse des Allocations Familiales
- ✓ Les élus de la Municipalité
- ✓ L'élue référent EVS de l'association
- ✓ Le Directeur général adjoint de la Mairie de Grabels
- ✓ Les services municipaux de l'ECQV
- ✓ Le CCAS (service sénior, les assistantes sociales)
- ✓ Le directeur de l'Association
- ✓ Les membres du Bureau de l'association et des représentants de la Valsière
- ✓ Les membres du CA
- ✓ Les habitants et bénévoles
- ✓ Les professionnels de la Parentalité de Grabels et les associations locales

## 3 PROJET SOCIAL DE L'EVS 2026-2030

2025 était l'année de renouvellement du projet social 2026-2030. L'analyse des caractéristiques socioéconomiques du territoire et l'enquête sociologique réalisée auprès des habitants et des acteurs du quartier de la Valsière sur leur environnement et l'action de l'EVS a permis de repérer les problématiques sociales et de préciser les axes d'intervention sur lesquels pourra agir l'EVS ces 5 prochaines années.

Ainsi il en ressort :

- **La proximité de tout** (entre ville et campagne, Montpellier, services, écoles, commerces, bus au cœur du quartier, infrastructures pour les enfants, santé ...) reste **l'atout majeur de la Valsière**. Il manque juste une banque et un collègue.
- **La diversité de la population** est appréciée par beaucoup d'habitants mais la croissance démographique est rapide et les habitants souhaitent un ralentissement voire un arrêt afin de ne pas dénaturer l'environnement par trop de constructions. **La livraison de l'Eco-quartier Gimel avec 2000 habitants de plus incite à engager une réflexion avec tous les acteurs concernés en termes de moyens, locaux et matériel pour accueillir ces futurs nouveaux habitants d'ici 2030 notamment sur le CLAS et les impliquer dans la vie du quartier**. On note aussi encore une tendance à rester par communauté, même tranche d'âge ou catégorie sociale même au sein des ateliers de l'EVS. **L'enjeu est donc de favoriser le Vivre Ensemble, la Mixité et le Lien social.**  
**Le profil des habitants est en majorité jeune vivant seuls ou en familles** avec l'installation dans le quartier **d'une population allophone importante, des foyers dont les revenus sont moindres qu'au centre de la commune** avec un pourcentage de personnes allocataires du RSA ou au chômage non négligeable. **Enfin, de plus en plus de séniors viennent vivre dans le quartier**. L'immobilier est plus accessible à la Valsière avec plus de logements sociaux, **illustrant une volonté de mixité sociale de la part de la Municipalité.**

L'augmentation rapide de la population et l'accentuation des fractures sociales, numériques et sociales démontrent que **l'association va devoir dans les années à venir repenser son action avec les acteurs locaux et renforcer les services déjà existants (FLE, CIP, France Services, pôle informatique, Accueil du public, et les actions de l'EVS sur le territoire)**

- **La vie de quartier et associative est en plein boom, essentiellement en semaine et pendant les vacances scolaires sauf au mois d'août.** Les aménagements réalisés (espace communal, city stade, ombre, végétalisation, installation d'associations donnant accès à une alimentation durable...) mais surtout la nouvelle Place Pablo Neruda permettent de développer **une vraie vie au cœur du quartier notamment grâce à un travail conjoint inters-secteurs de qualité au sein de l'association Gutenberg mais aussi avec les partenaires.** Les retours des habitants sont positifs. **L'offre d'actions à la parentalité, de convivialité et de partage riche et variée favorisant le lien social et répondant aux préoccupations des parents est plébiscitée par les habitants. L'EVS est repéré comme un lieu central de vie, de service de proximité, d'informations et d'orientation dans le quartier avec une équipe disponible et à l'écoute. La gratuité ou des tarifs symboliques favorise l'accès à des loisirs et des activités culturelles pour habitants souvent aux revenus modestes.**
- Les habitants réclament des horaires d'ouverture plus larges, plus de vie de quartier le week-end et en août et restent sur une logique de consommation des actions sans être réellement acteurs au sein des gouvernances associatives, l'organisation de manifestations ou dans l'animation de la vie sociale. Cela s'explique aussi par un profil de population familial qui a moins de temps libre que les seniors. Mais l'équipe est prise par de nombreuses missions **et aujourd'hui la mobilisation citoyenne et le pouvoir d'agir est un enjeu essentiel dans le quartier.** Cependant c'est en amélioration et l'EVS compte de plus en plus de bénévoles d'activités.
- Les habitants des secteurs excentrés des Baux de Rochas ou de la Rue Ranchin (en hauteur) **souhaitent plus d'investissement dans ces espaces et un meilleur accès aux informations concernant les activités proposées tout au long de l'année.** Ils ont aussi un sentiment d'abandon de la part des pouvoirs publics et veulent obtenir un arrêt de bus dans ces lieux difficiles d'accès sans moyen de locomotion.
- Le travail inter-secteurs et partenarial apporte une dynamique réelle entre la Valsière et le Centre mais ce sont plus **les habitants du Centre qui se déplacent plus que ceux de la Valsière.** Un des freins est la mobilité et le manque de bus.
- **Des nombreux jeunes sans activités trainent dans le quartier** et l'association avec la Municipalité va réfléchir à une meilleure prise en charge de ce public.
- **Un sentiment d'insécurité de plus en plus prégnant** avec une demande de plus rondes de polices et de caméras de surveillance
- **Une offre d'activités culturelles** (artistique, livres, théâtre ...) **et sportives à renforcer**
- **Une communication basée sur l'oralité** (liée aux difficultés de langue, à la culture et à la fracture numérique)

### 3.1 Nouveaux axes d'intervention pour le projet social 2026-2030

L'année 2025 a été l'année de renouvellement du projet social 2026-2030 de l'EVS.

À la suite des résultats de l'enquête menée auprès des habitants et acteurs du territoire, voici les 3 nouveaux axes d'intervention proposés ainsi que les objectifs et le nouveau plan d'actions. Certaines actions sont nouvelles, d'autres seront renouvelées chaque année.

#### ➤ **Axe 1 - l'EVS, espace d'accueil, de proximité et de communication**

##### Objectifs généraux :

- Être un lieu central d'accueil, d'écoute et de proximité pour tous
- Améliorer l'accès à l'information et la connaissance des actions et des manifestations se déroulant sur le territoire

#### ➤ **Axe 2 -Soutenir la Parentalité**

##### Objectifs généraux :

- Accompagner les familles dans leur rôle et responsabilité parentale
- Développer la participation des familles aux actions collectives
- Proposer un accompagnement adapté aux besoins des familles via le dispositif CLAS

#### ➤ **Axe 3- Citoyenneté et Vivre Ensemble**

##### Objectifs généraux :

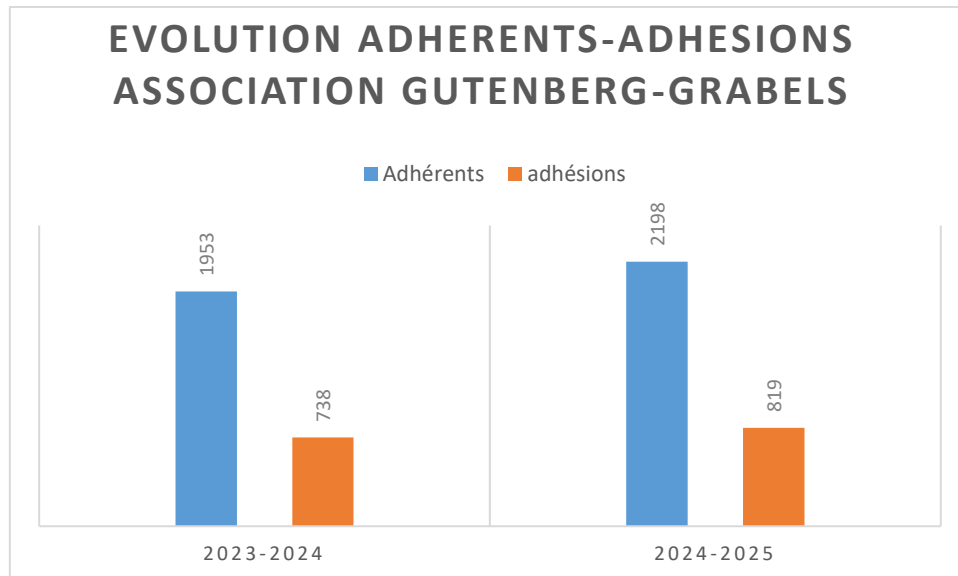
- Développer le pouvoir d'agir des habitants
- Renforcer les liens sociaux entre les habitants et avec le Centre de la Commune.
- Être un lieu central de vie, de cohésion associative et dynamiser la vie du quartier

### 3.2 Statistiques générales

Plusieurs points sont à prendre en compte pour les statistiques des adhérents :

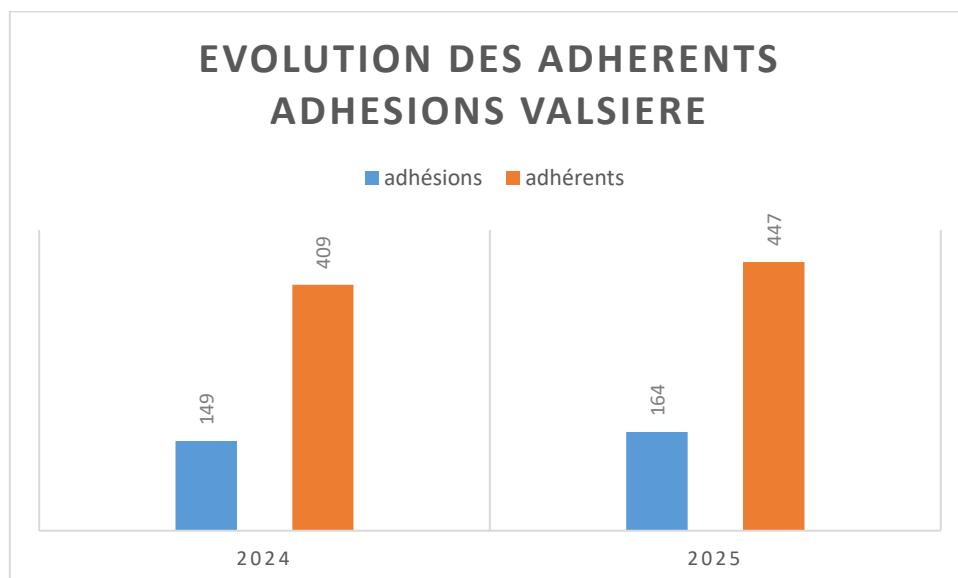
- Nos adhésions seront toujours sur une année scolaire et non civile. De fait, les chiffres concernent l'évolution des activités payantes où les personnes sont inscrites sur l'année scolaire : sept 2024-sept 2025. En revanche toutes les chiffres des autres activités financées ou ponctuelles sont basés sur l'année civile.
- Le tarif des activités payantes de l'EVS est de 12 euros pour le CLAS et entre 15 et 33 euros sur les ateliers échanges de savoirs.
- Il n'y a pas d'adhérents EVS, les personnes adhèrent à l'association Gutenberg-Grabels et peuvent bénéficier des services de l'EVS et du Centre Gutenberg. Les deux structures font des adhésions globales sans distinction de structure.

Le graphique ci-dessous vous présente l'évolution du nombre d'adhésions toute structure confondue, entre 2024 et 2025 ainsi que le nombre d'adhérents : Les adhésions familiales incluent plusieurs adhérents, de ce fait, le graphique montre aussi l'évolution du nombre réel d'adhérents et donc de personnes touchées par l'ensemble des deux structures de l'association Gutenberg.



On constate une augmentation des adhésions et des adhérents entre l'année scolaire 2023-2024 et 2024- 2025.

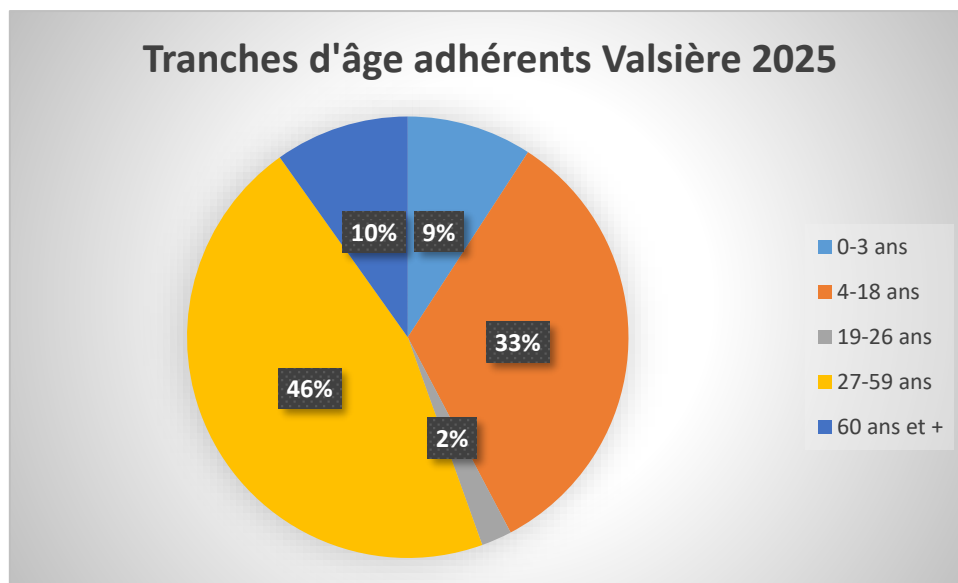
20 associations ont adhérées à la structure en 2025.



**Le nombre d'adhésions et donc d'adhérents à l'Association Gutenberg-Grabels habitants à la Valsière a augmenté en 2025.** Cette hausse démontre que les activités de l'association sont mieux connues par les habitants du quartier notamment grâce à l'implantation dans le quartier de l'EVS qui relaie les propositions d'activités de la structure.

Cependant, ces taux de fréquentation reflètent seulement le nombre d'habitants de la Valsière inscrits à toutes les activités payantes proposées par l'Association Gutenberg Grabels incluant celles du Centre social Gutenberg et de l'EVS.

Pour les seules activités payantes de l'EVS, il y a **107 adhérents aux activités en 2025 contre 91 en 2024 soit une augmentation de 16 personnes supplémentaires inscrites**, ces taux s'expliquant par l'engouement toujours plus fort pour les ateliers de couture et la demande croissante pour le CLAS d'année en année et la nouvelle mise en place de l'atelier coup de pouce informatique depuis octobre 2025. Cependant, ce nombre d'adhérents ne reflète pas la réalité des taux de fréquentation de l'EVS, ceux-ci étant surtout comptabilisés sur les activités gratuites ou avec tarif symbolique ne nécessitant aucune adhésion.



En 2025, la tranche d'âge représentant le nombre d'adhérents le plus significatif est la tranche adulte 27-59, il y'a donc plus d'adultes aux activités de l'association venant de la Valsière Elle est suivie de la tranche des enfants-jeunes (4-18ans) correspondant pour beaucoup aux enfants inscrits au CLAS Valsière.

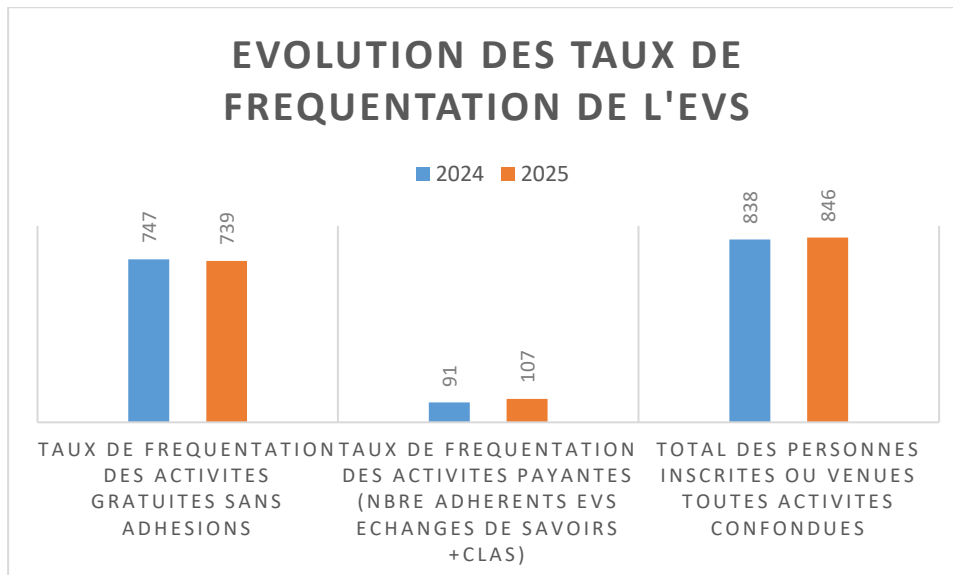
### 3.3 Statistiques spécifiques à L'EVS

L'EVS compte quelques actions payantes sur l'année comme les ateliers Echanges de Savoirs et le CLAS. Les tarifs pour ces activités sont symboliques n'excédant pas 33 euros à l'année pour l'achat de matériel par exemple. Ces ateliers échanges de savoir, (7 sur 16 actions) augmentent progressivement sur l'ensemble des actions proposées par l'EVS et les places sont limitées, c'est pourquoi ils ne reflètent pas la réalité des taux de fréquentation de l'EVS.

En effet, notre structure fonctionne essentiellement avec des actions financées et la plupart du temps gratuites, ce qui est la mission première des EVS, rendre accessible un maximum de loisirs possibles aux d'habitants en situation de précarité sur un territoire repéré par la CAF comme tel.

En ce qui concerne la Vie Valsière sur 2025, nous utilisons 3 outils pour évaluer le présentiel de la structure et son impact :

- Un cahier de passage,
- Les fiches de présence des ateliers ou événements ponctuels signés aléatoirement par les habitants
- Le logiciel Ciel asso qui comptabilise le nombre d'adhérents sur les activités payantes à l'année.

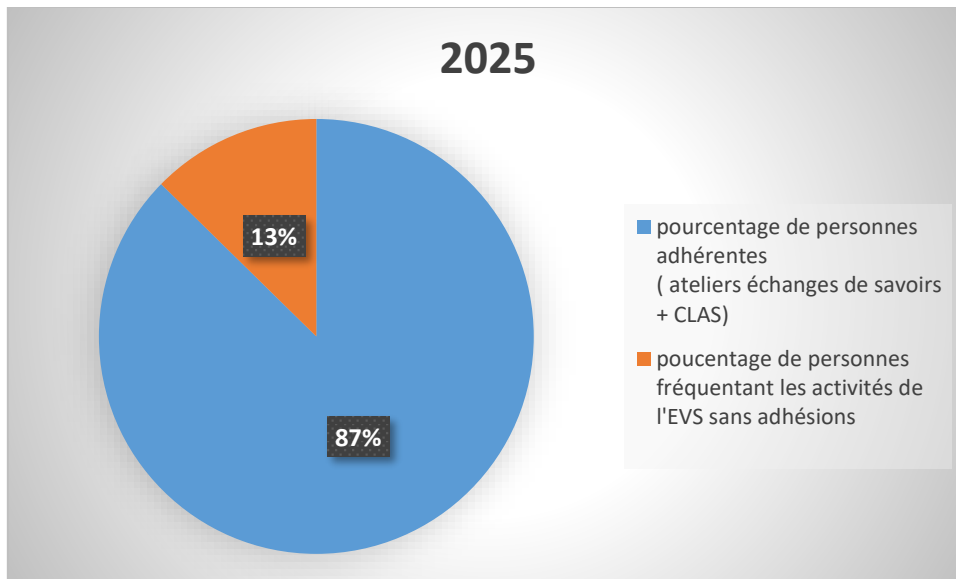


Nous comptabilisons **846 personnes inscrites/venues aux actions de l'EVS** (adultes/enfants confondus) cette année.

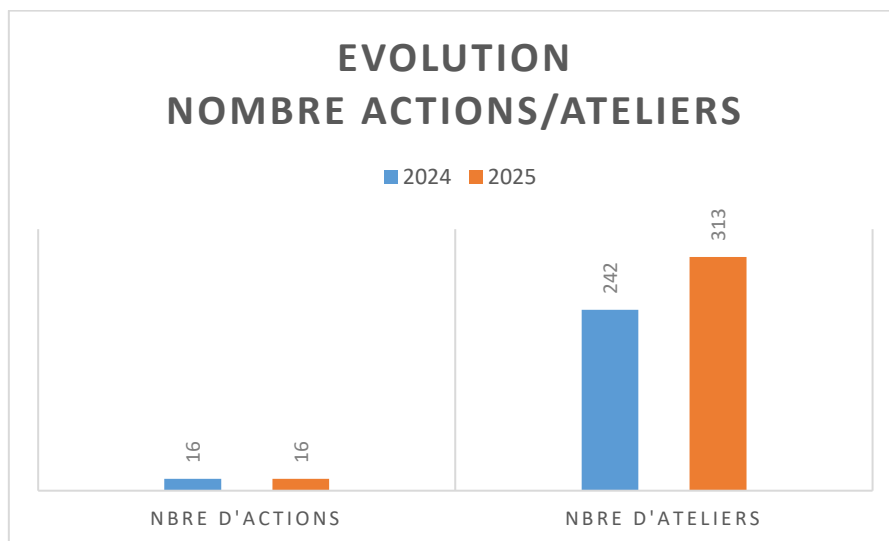
Sur ce graphique, on voit que les taux de fréquentation sont sensiblement pareils toutes activités confondues, signe de l'impact de l'EVS dans le quartier de la Valsière.

Une hausse du nombre d'adhérents de l'EVS significative est observable, **on passe de 91 en 2024 à 107 adhérents en 2025 sur les activités payantes soit une hausse de 16 personnes. Cette augmentation démontre l'impact de l'ouverture de la salle Aguilar dans le quartier, ce local étant mis à disposition des habitants développant des ateliers échanges de savoir. Cette hausse s'explique aussi par l'attrait des habitants pour les ateliers de couture dont toutes les places sont pourvues mais aussi la demande importante sur les coups de pouce en informatique proposés par un bénévole du quartier (21 rdv en 2 mois), illustrant la fracture numérique à la Valsière pour les séniors et les personnes ayant des difficultés avec le français.**

Les demandes pour faire de l'accompagnement scolaire ont aussi augmenté en 2025 atteignant 63 inscrits, les besoins allant croissants.



Ici, nous voyons que les taux de fréquentation sur nos activités sont à **87 %** sont les activités gratuites (ou à tarif symbolique) sans adhésion, réparties sur les actions FNP souvent complètes mais aussi les actions de convivialité et de partage (manifestations, Café des habitants, Apéribels principalement). Ce chiffre vient rendre compte de la répartition écrasante entre nos activités proposées à l'année et payantes (plus régulières) et les gratuites qui sont moins fréquentes. Ce camembert met en lumière un élément, les habitants se déplacent essentiellement sur les actions collectives gratuites. Cela s'explique par une majorité d'habitants en précarité sur le quartier, un très fort besoin d'actions à la parentalité accessibles aux bourses des parents car la Valsière compte de nombreuses familles. Cependant, nous constatons d'année en année un attrait plus important des habitants pour les ateliers échanges de savoirs.



Il y'a eu 16 actions en 2025 comme en 2024, soit 313 ateliers (en nette hausse par rapport à 2024).

On constate un même nombre d'actions en 2025 qu'en 2024 mais avec 71 ateliers de plus. Cet écart s'explique par plusieurs facteurs : **le premier lié au renouvellement du projet social**, avec des temps d'aller-vers nombreux via des cafés des habitants et des guitounes supplémentaires. **De plus, les cafés des habitants ont lieu 3 fois par mois** désormais depuis octobre 2025. **Le second facteur s'explique par 3 nouveaux ateliers échanges de savoirs** à savoir l'informatique, la lecture à voix haute et les ateliers de conversation en espagnol. Ces ateliers ont lieu à une fréquence de 1 fois par semaine à 1 fois par mois. Nous comptabilisons aussi 1 manifestation organisée par l'EVS (Fête des 4 saisons 100 personnes), 1 évènement conjointement avec le Centre Social Gutenberg (Fête de l'Accompagnement scolaire (100 personnes), la Fête intergénérationnelle du jeu (150), la Quinzaine de la Parentalité (131).

Nous avons eu au **total 189 personnes venues** sur les actions familles, soit **134 personnes sur les actions FNP principalement sur les actions Instants Partage famille (87 personnes)**, les deux autres actions FNP étant limitées volontairement en nombre de places mais complètes (sinon il y'en aurait bien plus). On peut aussi mentionner **15 personnes venues sur l'atelier snoezelen, en baisse par rapport en 2024, la bénévole proposant cette action étant tombée enceinte en avril 2025. Enfin, nous avons 63 inscrits au CLAS. Pour les actions de convivialité et de partage, 657 personnes sont venues sur les actions de convivialité en priorité sur les manifestations (521), et 136 en tout sur le reste des actions les ateliers échanges de savoirs (52), les Café des habitants (43), Les Apéribels (25), les Instants Repas (20) et la Guitoune.**

**Sur les actions payantes (même modique), le CLAS est une des actions les plus importantes de l'EVS (63 inscrits) et la couture connaît toujours également beaucoup de succès. En 2025, L'atelier d'informatique proposé par un bénévole est aussi très demandé. Sur les actions gratuites, ce sont les cafés des habitants qui ont fait le plein. Comme dit précédemment, cette tendance s'explique avec des cafés des habitants supplémentaires proposés dans l'espace public pendant la phase de diagnostic du projet social et la mise en place de cette activité trois fois par mois, chaque jeudi alors qu'avant elle n'existait que le mercredi en période de vacances.**

#### ➤ **Commentaires sur les évolutions constatées sur l'organisation et l'implication des usagers aux activités**

Les actions plébiscitées par les habitants et les familles sont les suivantes :

- **Les Manifestations** : la Quinzaine de la parentalité, la Fête des 4 Saisons, la Fête du Jeu et la Fête de l'Accompagnement scolaire (521 personnes venues)
- **Les Instants Partage Familles** avec 87 personnes, c'est une action phare de l'EVS qui renforce la complicité familiale et permet de trouver des alternatives aux écrans
- **Les Cafés des habitants** sont des temps ouverts aux habitants pour échanger avec l'équipe de l'EVS, développer des projets, parler de la vie du quartier, créer du lien avec d'autres habitants, s'informer, être mis en relation avec les acteurs du territoire, avoir un temps de répit ...en 2025, les taux de fréquentation ont augmenté (43 personnes). Cette croissance est liée à des cafés allers-vers organisés pendant le renouvellement du projet social, des café-jeux d'eau organisés l'été avec le secteur famille et la mise en place de cafés des habitants 3x/mois les jeudis matin depuis octobre 2025.

## Il y'a aussi les actions très demandées mais limitées en termes de place :

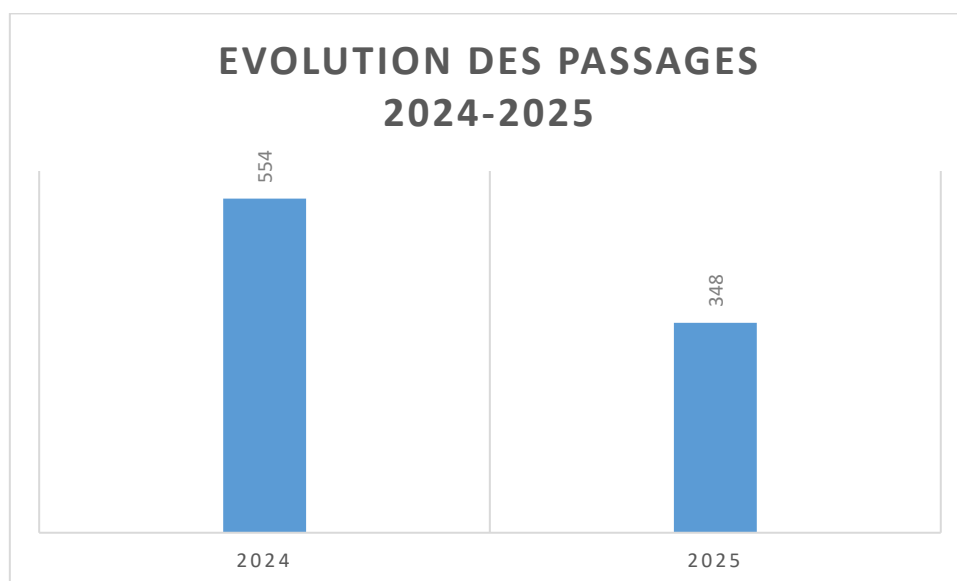
- Le CLAS est toujours très populaire dans le quartier, **63 inscrits en 2025**, en 2026 on est à **53** à ce jour avec des inscriptions encore en prévision prochainement. Un collectif supplémentaire a été créé sur les mercredis en 2024, en prévision de ces augmentations.
- L'Atelier de couture affiche toujours autant de succès (22 inscrits sur 3 ateliers de couture ouverts).
- Les Instants partage Parents, action de prévention contre le Burn out parental, qu'on a limité à 10 familles et qui a fait le plein (8 parents).
- Les Livres à soi, action de médiation à la lecture et seule action culturelle aujourd'hui sur le quartier de la Valsière, limité à 10 places. Ils étaient 7 parents en 2025 à en bénéficier.

Une action a souffert du départ de l'animatrice Maurane Benard essentiellement les Instants Partage Parents, cette activité ayant lieu toute l'année et est constituée du même groupe de parents. Ceux-ci avaient noué des liens avec l'animatrice et son départ a cassé la dynamique du groupe même si l'animateur qui l'a remplacé a pu finaliser l'action. De même, la référente Emeline Felix a connu des soucis de santé, ce qui a impacté la fréquentation des Instants Repas, ceux-ci étant fréquentés par un public d'habitues. Cependant, en fin d'année, la dynamique a pu être relancée. Enfin, Estelle Bonizec animant bénévolement l'atelier Snoezelen, est tombée enceinte et les ateliers ont dû être mis en suspens à l'été 2025.

Les taux de fréquentations toutes activités confondues étaient de **815 personnes en 2024** et de **846 personnes en 2025**. Sur cette année, les chiffres restent stables pour les activités gratuites (**739 personnes venues contre 747 en 2024**) mais progressent encore pour les ateliers payants à l'année soit **107 adhérents en 2025 contre 91 en 2024**. Ceci s'explique par le succès des ateliers de couture et informatique (commencé en octobre 2025) mais surtout la hausse croissante des inscriptions des familles à l'accompagnement scolaire, témoignant d'un fort besoin d'accompagnement dans les apprentissages pour les enfants du quartier issus essentiellement de parents rencontrant des difficultés avec la langue française ou vivant dans de petits espaces avec de nombreuses fratries. Enfin nous pouvons faire un zoom sur l'atelier crochet-tricot qui en 2026 est complet, ce qui n'était pas le cas en 2025.

Ces taux témoignent de l'action de l'EVS dans le quartier avec des actions essentiellement de soutien à la parentalité et de convivialité qui répondent bien aux besoins des habitants de la Valsière. Ce sont toujours les mêmes activités qui sont les plus plébiscitées (actions FNP, manifestations, Apéribels) mais en 2025, ce sont les Cafés des habitants qui ont vu leur taux de fréquentation augmenter fortement suite à un remaniement de l'action. Enfin, on constate toujours de plus en plus de seniors sur les actions de convivialité et de partage mais aussi dans les sorties famille. Dans le cadre du renouvellement du projet social, 1 Comité d'Animation (16 personnes) a fait office de comité technique et a eu lieu en mars 2025 tandis que 2 COPIL se sont déroulés en avril et septembre 2026\* (cf faits marquants p 2). L'EVS a assisté à 5 Commissions Parentalité qui ont réunis les acteurs de la Parentalité de Grabels tout au long de l'année.

S'ajoute à ces données, les habitants qui passent à l'EVS hors des activités pour s'informer sur les activités de l'association, solliciter de l'aide dans leurs démarches administrative, faire des photocopies, ou simplement pour trouver une écoute et ou rechercher un lien social.



Si on compare 2024 et 2025, on constate une baisse importante (-206 personnes) du nombre de passages à l'EVS hors activités.

Pour ces passages, totalement anonymes, nous utilisons le cahier de passage qui **comptabilise donc 348 passages adultes hors activité sur l'année 2025**(contre 554 en 2024) avec une variation notable entre les différents mois de l'année, variation qui s'explique par la fermeture de La Vie Valsière pour congés. Le pic des passages a lieu en septembre et octobre, période des inscriptions.

En lissant sur l'année, en moyenne, le passage est de **29 personnes par mois hors participation aux activités.**

Cette tendance à la hausse est liée à plusieurs facteurs :

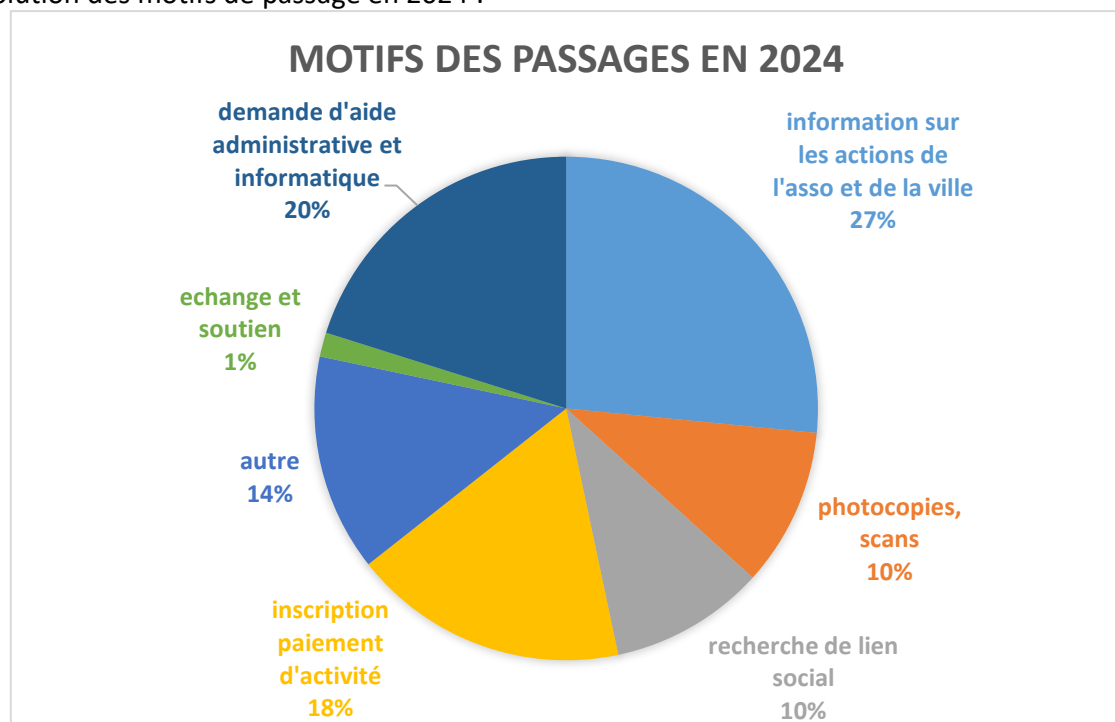
- **La référente de l'EVS a eu des soucis de santé importants et l'accueil de l'EVS a été limité temporairement en janvier et février 2025.** Ceux -ci ont été redirigés vers l'accueil du Centre social.
- **En raison, d'une activité croissante (313 ateliers en 2025), il a été décidé de restreindre les horaires d'accueil de l'EVS** simplement au lundi et jeudi après-midi et le mardi matin dès février 2025 contre une ouverture les lundis, mardis, mercredis et jeudis auparavant. Cette décision a été prise en partie pour soulager la référente dont la charge de travail devenait difficile (animation, coordination, accueil, formations, réunions...)  
La visibilité et lisibilité pour les habitants devenait également difficiles. Les réunions temps d'animation rendez-vous partenaires et actions limitaient de fait fortement le temps d'accueil affiché qui correspondait au temps de travail de la référente EVS et les habitants risquaient de trouver porte close. Ce qui arrivait malheureusement trop fréquemment. Une amplitude resserrée mais moins sujette à annulation ou indisponibilité liés à l'activité de l'EVS et consacrée uniquement à l'accueil des habitants constitue donc une amélioration des conditions de l'accueil.

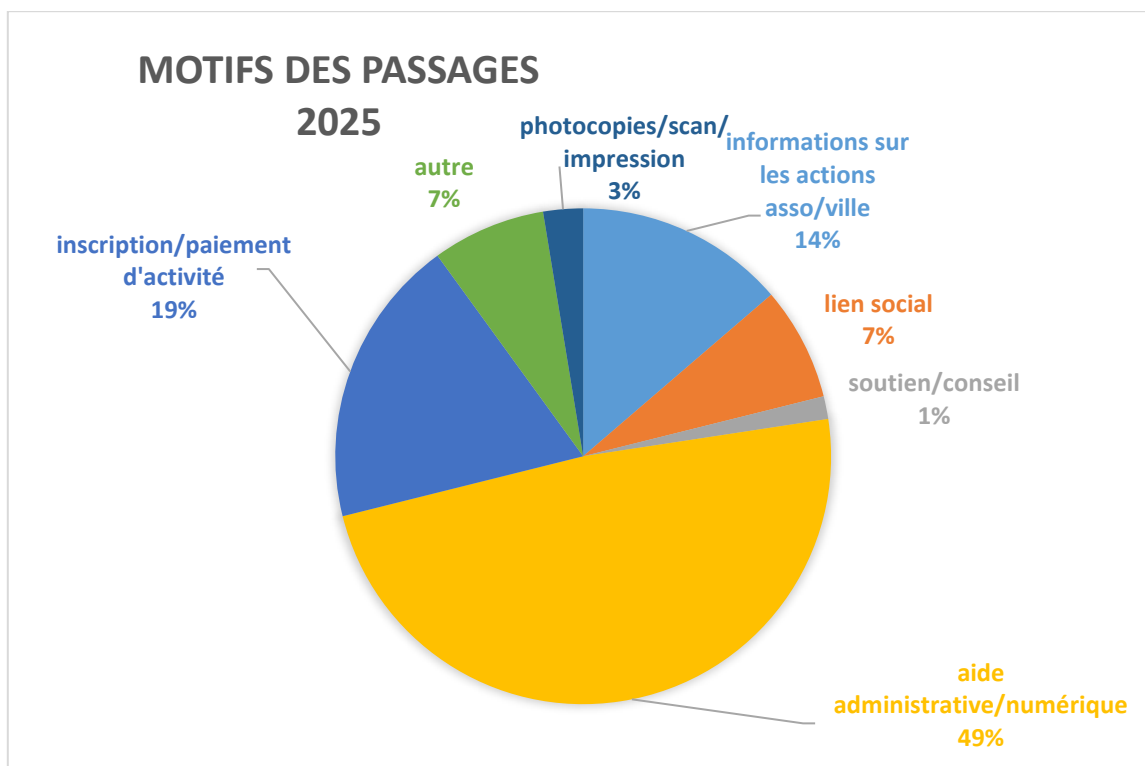
La perspective est d'élargir les horaires d'ouverture au public en semaine jusque 18h et le samedi matin en proposant à des bénévoles de l'EVS de tenir des permanences d'accueil afin de recevoir les demandes. Ces bénévoles seront accompagnés par l'équipe et répondront aux questions des habitants en fonction de leurs possibilités. Un cahier de passage sera mis en place pour traiter les demandes auxquelles n'ont pu apporter de réponse les bénévoles. L'objectif est également de renforcer les dynamiques à partir d'intérêt collectifs (« Maison des projets ») et le travail sur les questions d'intérêt général (« Maison de la Citoyenneté »). Les habitants doivent davantage devenir acteurs de la vie de l'EVS et l'émergence de projets collectifs encouragée.

- **Les ateliers numériques assurés par un ancien salarié ont été stoppés**, celui-ci ayant vu son contrat non renouvelé en décembre 2024. Ils sont aujourd'hui assurés bénévolement mais à bien moindre fréquence, soit 2h par semaine.
- Enfin, **l'animatrice étant partie, celle-ci faisait aussi de l'accueil à la salle Aguilar**. Cependant, cette dernière donnée n'a pas réellement impacté les taux de passage, car ceux-ci étaient bien moindre qu'à l'EVS. Ainsi, au départ de Maurane Benard, l'accueil du public s'est fait à nouveau exclusivement à l'EVS.

Concernant les motifs de passages, si nous faisons un comparatif :

Evolution des motifs de passage en 2024 :





#### Commentaires sur les évolutions constatées :

- En premier lieu, on voit que les motifs de passage sont en priorité aujourd'hui de la demande d'aide administrative à hauteur de **49% contre 20% en 2024**. Ceci s'explique par la présence d'agents France service les mardis et mercredis matin. La Valsière est un territoire comptant de nombreux habitants allophones et des seniors rencontrant des difficultés avec l'outil numérique et donc les prises de rdv avec l'administration française sont compliquées, celles-ci se faisant régulièrement ligne. On voit donc ici que la demande a explosé depuis que les agents France service tiennent des permanences, à savoir depuis septembre 2024, et que leur présence est devenue indispensable.
- La demande pour une inscription ou une demande d'activité est le deuxième motif de passage et représente **19% en 2025 contre 18% en 2024**. Ce motif de passage reste stable et démontre ainsi l'implantation aujourd'hui de l'EVS dans le quartier. Notre structure fait partie du paysage local et les habitants s'emparent de plus en plus des activités proposées par l'association.
- On peut relever une baisse significative des motifs de passage pour « information sur les actions de l'association et de la ville ». En effet, on passe à **14% en 2025 contre 27% en 2024**. Ceci est du fait des horaires de la mairie annexe désormais ouverte tous les matins du lundi au vendredi et qui se trouve en face de l'EVS. Nos horaires sont aujourd'hui complémentaires puisque nous ouvrons deux après-midis par semaine quand la mairie annexe est fermée. La mairie annexe informe aussi sur les actions de notre structure quand l'accueil du public est fermé.
- Une baisse notable peut être évoquée sur les motifs de passage pour du « lien social », « écoute et soutien ». Ceci s'explique car les habitants viennent au Café des habitants les jeudis et sur les autres actions de convivialité et de partage. Les motifs « autre » correspondant au passage des bénévoles et des partenaires essentiellement et surtout la demande de « photocopies, impression et scans » est en forte baisse, ces photocopies se font souvent pendant les rdvs France service, d'où cette chute importante.

N'oublions pas également que l'accueil de l'EVS a été du être fermé en janvier et février lié à des soucis de santé de la référente.

Nous constatons une dynamique qui est repartie depuis septembre 2025 et qui se confirme en 2026 malgré des horaires plus restreints, 3 jours par semaine. Enfin, la référente et l'équipe étaient engagés sur le travail de renouvellement du projet social, impactant leur disponibilité sur les animations ou encore l'accueil du public.

Ces motifs de passages expliquent :

- En premier lieu, le besoin prégnant de rdv France service dans le quartier depuis que des permanences ont été installées. **Les demandes représentent près de 50%** des motifs de passage démontrant la fracture numérique et linguistique dans le quartier et le travail important engagé par l'association pour répondre à ces difficultés. Notons aussi que l'animateur du FLE (essentiellement sur la Valsière) Pablo Alonso, dont l'activité dépend du secteur insertion, est l'animateur à temps complet de l'EVS depuis septembre 2025. **Il a reçu 37 inscriptions en 2025 pour l'année.** Les efforts engagés entre l'EVS et le Centre social sont donc conjoints et répondent à de véritables enjeux sur le territoire.
- Un passage important pour s'inscrire sur les activités démontrent l'impact important de l'action de l'EVS en tant que lien de proximité entre les habitants et sa capacité de mobilisation du public dans un quartier où il est difficile d'impliquer le public si le lien de confiance avec les habitants n'existait pas.
- La stabilisation des chiffres concernant l'inscription aux animations collectives proposées peut être interprété comme une réponse adaptée aux besoins des habitants et des familles. On peut faire également le parallèle avec les chiffres des taux de fréquentation des activités qui demeurent également stables. La diminution des passages pour du lien social ou pour trouver un point d'écoute montre que **le regard des habitants sur la structure a évolué : l'EVS est plus identifié comme un espace dédié aux actions collectives rassemblant les habitants, un des objectifs principaux de notre structure.** Les habitants peuvent toujours passer boire un café, trouver un point d'écoute, ce qui aboutit souvent à des échanges sur les difficultés sociales, familiales...et permet d'orienter éventuellement vers les bons acteurs.

*Echange et soutien : c'est la raison la moins évoquée par les habitants en passant la porte. Cependant il arrive régulièrement qu'un simple passage pour prendre un café en compagnie d'autres personnes aboutisse à des échanges sur des difficultés sociales, familiales... C'est d'ailleurs tout l'objectif d'un accueil comme celui proposé par la Vie Valsière.*

Le public de l'EVS varie en fonction des ateliers et actions proposées.

Toutefois, il accueille majoritairement :

- Des familles et habitants d'origines étrangères (maghrébine...) ou parlant peu français
- Des familles avec des enfants en bas-âge
- Des familles en difficultés financières et/ou sociales/scolaires
- Des familles isolées avec des difficultés de transport
- Des familles nombreuses
- Des familles, habitants nouvellement installés dans le quartier
- Des personnes âgées pouvant vivre seules /ou isolées
- Des habitants isolés ou souhaitant s'investir dans le quartier
- Des habitués de l'EVS comme les bénévoles, les groupes d'habitants venant sur de temps réguliers comme les Apéribels ou les Cafés des Habitants.

La construction de nouveaux logements augmente le nombre d'habitants sur le quartier de la Valsière, dont la population ne cesse de croître.

## 4. Bilan des actions réalisées sur l'année

### 4.1 Les nouvelles actions 2025

FICHE ACTION 1		
« Atelier d'informatique »		
		Fréquence : 1/ semaine
Public	Habitants	Fréquentation
		21 personnes inscrites
Contenu	<b>Présentation de l'action :</b> Un habitant du quartier propose des coups de pouce en informatique depuis octobre 2025 de manière bénévole, tous les lundis de 14h à 15h et de 15h à 16h. Ce sont des coups de pouce ponctuel individuels.	
	<b>Evaluation quantitative</b> 21 personnes se sont inscrites en 2025 à cet atelier.	
	<b>Evaluation qualitative</b> Cette action a rapidement fait le plein en termes de fréquentation. Dans ce sens, des personnes se sont retrouvées en liste d'attente. De nombreuses personnes se réinscrivaient rapidement. Nous avons dû limiter les coups de pouce à une fois par mois par personne pour que tous puissent en bénéficier.	
	<b>Perspectives :</b> - Maintenir la dynamique de cette action en évoluant vers des ateliers collectifs ouverts à tous si le bénévole peut passer auto-entrepreneur.	
Moyens humains	Salarié(s)	Bénévoles
	1 salarié	1 animateur bénévole
Partenariat		

**FICHE ACTION 2**  
**« Atelier de lecture à voix haute »**

		Fréquence : 1/ mois	
Public	Habitants	Fréquentation	
		3 inscrits	2 séances
Contenu	<p><b>Présentation de l'action :</b>            Une bénévole du CLAS au centre du village a proposé de mettre en place un atelier de lecture à haute voix afin de transmettre l'émotion d'une lecture à travers la diction, le ton de la voix ...l'idée était aussi de parler du livre d'où est tiré le texte, son auteur, son contexte mais aussi d'expliquer pourquoi le lecteur a été ému par un texte littéraire particulier.</p>		
	<p><b>Evaluation quantitative</b>            3 personnes étaient inscrites à cet atelier en 2025.</p>		
	<p><b>Evaluation qualitative</b>            Plusieurs personnes étaient intéressées, ont fait un essai mais seulement 3 sont restées. L'atelier était agréable selon les participantes mais trop court, seulement 1h par mois de 18h à 19h. La bénévole était peu disponible hors de ce créneau. De plus, les personnes inscrites ont loupé une séance sans prévenir la bénévole qui s'est déplacée pour rien. Malgré une tentative de remobilisation des inscrits, cet atelier s'est fini en février 2026 à la demande de la bénévole. Certaines personnes émettant des critiques, celle-ci a préféré arrêter.</p>		
	<p><b>Perspectives :</b>            - aucune, la bénévole a souhaité stopper</p>		
Moyens humains	Salarié(s)	Bénévoles	
		1 animateur bénévole	
Partenariat			

**FICHE ACTION 3**  
**« Atelier de conversation en espagnol »**

		Fréquence : 1/ semaine	
Public	Habitants	Fréquentation	
		4 personnes inscrites	8 séances
Contenu	<p><b>Présentation de l'action :</b>            Un habitant du quartier souhaité proposé des ateliers de conversation en espagnol 1 fois par semaine le mercredi. Cependant, ce n'est que de l'oral et seulement ouvert aux adultes. Ce bénévole a vécu de nombreuses années en Espagne.</p>		
	<p><b><u>Evaluation quantitative</u></b>            4 personnes inscrites en 2025 sur cet atelier.</p>		
	<p><b><u>Evaluation qualitative</u></b>            Cet atelier est apprécié pour les personnes inscrites. Les personnes échangent en espagnol et conversent sur divers thèmes. De plus, le bénévole dispose d'un tableau pour des traductions éventuelles. Le bénévole trouve les personnes inscrites investies et sérieuses. Cet atelier s'apparente à un café linguistique.</p>		
	<p><b><u>Perspectives :</u></b>            -Renouveler l'atelier en 2026.</p>		
Moyens humains	Salarié(s)		Bénévoles
			1 animateur bénévole
Partenariat			

## 4.2 Les actions pérennes

### FICHE ACTION 4 « Atelier Snoezelen »

<b>Atelier Snoezelen</b>		Fréquence : 1/ vacances scolaires	
Public	Parents	Fréquentation	
		15 personnes venues	3 séances réalisées
Contenu	<p><b>Présentation de l'action :</b></p> <p>Une maman habitante du quartier, formée à cette technique d'animation, a proposé de mettre en place bénévolement des ateliers Snoezelen pour les enfants de moins de 6 ans accompagnés de leurs parents. Elle expérimente ces ateliers chez elle auprès de son fils TDAH et atteint de trouble de l'opposition et de la provocation. Cette approche permet une exploration sensorielle grâce à une méthode favorisant le bien être et du matériel pédagogique adapté. Plongé dans une ambiance douce, tamisée et cocooning favorisé par jeu des lumières, des bruits et des textures, les enfants sont stimulés, leurs sens éveillés et mis en état de relaxation.</p>		
	<p><b>Evaluation quantitative</b></p> <p>15 personnes sont venues en 2025 sur cette action.</p>		
	<p><b>Evaluation qualitative</b></p> <p>L'objectif général de cette action est de proposer un temps de complicité parents-enfants, stimuler le cerveau par l'exploration des 5 sens, favoriser le bien être et l'apaisement chez le jeune enfant.</p> <p>Le succès de cette action a été immédiat auprès des familles en 2024 mais en 2025 la bénévole est tombée enceinte ce qui a suspendu les ateliers pour le moment. Le nombre d'enfants accompagnés de leurs parents est restreint à 5 afin de favoriser le calme et le bien être de l'atelier. Pendant une heure, les enfants ont pu être plongé dans une ambiance avec diverses sources de lumières tamisées et douces, manipuler des objets et des jouets à textures différentes, écouter des sons et musiques apaisantes.</p> <p>Les parents et les enfants étaient enchantés en sortant de cette expérience. Chacun a pu se concentrer exclusivement sur ses 5 sens tout en découvrant des objets insolites et ludiques.</p> <p>En parallèle la bénévole a été prise comme prestataire par l'association pour animer des ateliers snoezelen pour les séniors, activité qui a été aussi suspendu pour le moment en raison de la grossesse de l'animatrice.</p>		
	<p><b>Perspectives :</b></p> <p>- Reproposer cette action, accueillir les enfants sur l'atelier et en parallèle proposer un café des parents pour échanger sur leur parentalité.</p>		
Moyens humains	Salarié(s)		Bénévoles
	1 salarié		1 animatrice bénévole
Partenariat			

**FICHE ACTION 5**  
**« Instants Partage Parents »**

<b>Instants Partage Parent</b>		Fréquence : 1 fois par mois	
Public	Parents	Fréquentation	
		8 parents / 3 enfants	10 séances en 2025
Contenu	<p><b>Présentation de l'action</b></p> <p><b><u>Les constats et besoins identifiés</u></b></p> <ul style="list-style-type: none"> <li>- Parents évoquant une forte fatigue, un épuisement dans leur quotidien familial (familles nombreuses, familles vivant dans des logements trop petits, familles ayant des enfants avec des âges rapprochés, familles monoparentales, etc.)</li> <li>- Parents avec des jeunes enfants n'ayant pas ou peu de relai (mode de garde, entourage, etc.)</li> <li>- Parents ayant besoin de prendre du temps pour soi, de se ressourcer, d'être disponible pour pouvoir réinvestir la relation avec leurs enfants de manière plus sereine.</li> </ul> <p><b><u>Objectif général de l'action</u></b></p> <p>Soutenir les parents, prévenir l'épuisement parental et offrir un espace d'échange entre parents</p> <p><b><u>Objectifs opérationnels</u></b></p> <ul style="list-style-type: none"> <li>- Proposer un espace de rencontre entre parents en privilégiant des activités proposées par les participants eux-mêmes</li> <li>- Renforcer le lien parent enfant quand le parent revient dans la cellule familiale.</li> <li>- Accompagner les parents à une réflexion sur le besoin de répit et la nécessité de prendre du temps pour soi</li> <li>- Développer du lien social entre les parents et le partage d'astuces</li> </ul> <p><b><u>Cadre et déroulé de l'action</u></b></p> <p>L'action propose un temps de répit parental aux parents une fois par mois. Les parents sont pleinement acteurs de l'action en proposant eux même les dates, horaires et activités. Cette action est volontairement ouverte à un groupe de 10 parents sur l'année afin de créer du lien et de l'entraide, partager leur vécu et sentir moins isolés. Ils choisissent les activités, dates et horaires souvent sur du temps scolaire pour avoir les enfants le moins possible.</p> <p><b><i>En voici le maillage en différentes étapes :</i></b></p> <p><b><i>1. Un temps de réflexion entre participants :</i></b></p> <p>Les deux premières séances offrent aux participants un temps de réflexion afin d'analyser les obstacles et d'identifier des solutions concrètes pour que les parents puissent s'accorder du temps et qu'ils mesurent l'importance de ce temps de répit. En parallèle, un espace de jeu libre assuré par l'animatrice de l'EVS a permis aux enfants de découvrir les lieux, de faire connaissance, d'explorer de nouveaux jeux et de se « détacher » progressivement de leur parent tout en étant sécurisé par leur proximité.</p>		

Les participants ont aussi été associés à la planification des prochaines rencontres : jours à privilégier, fréquence des rencontres et activités à développer (exemple : balades, sorties, ateliers, etc.)

### **2. Les sorties activités proposées par les participants**

Des sorties et activités plaisir sont proposés par les parents afin de se détendre hors du foyer. Les bébés peuvent être présents mais sont pris en charge par un animateur sur place mais toujours à proximité des parents.

### **3. Trois séances avec une socio-esthéticienne**

Au programme : soins des mains, du visage, fabrication de cosmétiques naturels, fabrication de shampoing.

Objectifs : renforcer l'estime de soi en réappropriant son image corporelle, et de favoriser le bien-être individuel.

#### Evaluation quantitative

11 personnes sont venues en 2025 sur cette action.

Soit 8 parents et 3 enfants.

#### Evaluation qualitative

Ce qui a été réalisé : **1 atelier de réflexion** en amont sur les freins qui empêchent parfois les parents à prendre du temps pour eux. **Puis un autre atelier** a eu lieu parlant des astuces et solutions à apporter comme l'entraide entre parents, l'existence sur le quartier d'actions dédiées au répit parental et à l'écoute des parents dépassés comme le LAEP, les Instants Partage Parents, les cafés des habitants...mais aussi l'entraide en familles.

**Concernant les activités mensuelles proposées** par les parents seuls deux ateliers sur 4 ont eu lieu à savoir une activité puzzle et un pique nique à la source de Lavy plébiscité par les parents qui ont pu se balader au grand air et sortir du cadre de la Valsière. **2 activités mensuelles n'ont pas eu lieu**, liées au départ de l'animatrice en août et l'arrivée d'un nouvel animateur Pablo Alonso a cassé la dynamique du groupe de parents.

**Les ateliers de socioesthétique dès octobre** ont permis de redonner un souffle au groupe, le dernier ayant eu lieu en janvier 2026 et ont particulièrement été appréciées des participantes.

Cependant, **la sortie au marché de noel prévue le 23 décembre** a dut être annulée par manque de disponibilités pendant les fêtes.

**Une séance bilan a été réalisé en janvier 2026.**

Ce qui est aussi ressorti c'est le sentiment de pouvoir poser un fardeau et d'être entendues sans être jugées. Ce qui a été aussi apprécié pour cette action c'est la possibilité de prendre des temps de répit quand les enfants sont à l'école et de pouvoir amener les plus jeunes avec une animatrice qui peut s'en occuper pendant que les parents sont en activité. Cependant, l'animatrice est partie en aout 2025 et il a fallu un peu de temps à Pablo Alonso, le nouvel animateur, pour s'acclimater à la reprise d'une action tel que les Instants Partage Parents. Le climat de confiance qui s'était installée avec l'ancienne animatrice a mis quelque temps à revenir.

**Perspectives :**

- Maintenir la dynamique de cette action par un autre groupe de parents en 2026.
- Par la suite nous envisageons de développer une action d'Instant partage entr'parents où le groupe serait en autogestion et pourrait se réunir à sa convenance sans la présence d'un animateur. Les parents pourraient accéder à la salle Aguilar, seul un parent serait référent.

Moyens humains	Salarié(s)	Bénévoles
	3 salariés	
Partenariat	Intervenante socio-esthéticienne, Centre socioculturel Gutenberg	

**FICHE ACTION 6**  
**« FETE DES 4 SAISONS »**

<b>Instants Partage Parent</b>		Fréquence : 1 fois par an	
Public	Parents	Fréquentation	
		100	
Contenu	<p><b>Présentation de l'action</b></p> <p><b><u>Les constats et besoins identifiés</u></b></p> <p>Forte demande d'actions de convivialité, de repas entre habitants, d'évènements festifs pour faire vivre le quartier.</p> <p><b><u>Objectif général de l'action</u></b></p> <ul style="list-style-type: none"> <li>- Proposer un évènement intergénérationnel mobile dans le quartier qui tourne dans les différents secteurs de la Valsière afin de toucher l'ensemble des habitants du quartier</li> <li>- Mobiliser l'ensemble des acteurs intervenant sur le quartier pendant cet évènement</li> <li>- Impliquer les habitants dans l'organisation de cette manifestation et qu'ils s'en emparent</li> </ul> <p><b><u>Objectifs opérationnels</u></b></p> <ul style="list-style-type: none"> <li>- Créer des temps de réunions avec les partenaires acteurs du quartier et les habitants pour leur permettre aux habitants de se saisir de cette manifestation</li> </ul> <p><b><u>Cadre et déroulé de l'action</u></b></p> <p>La manifestation des 4 saisons a été créé par les habitants de la Valsière ayant participés à la première réunion du Conseil d'Animation en 2019 (instance d'échanges et de création à propos du quartier de la Valsière). L'idée est d'organiser une fête conviviale pour tous à chaque saison en mettant à l'honneur une zone différente de la Valsière.</p> <p><b>1ère étape :</b> réunir des volontaire, les acteurs associatifs et municipaux du quartier pour l'organisation et l'animation de la fête. De fait, le groupe de volontaires peut être amené à évoluer et le contenu des animations également (en fonction des saisons, des envies, etc.). Tout se réalise avec les volontaires et les partenaires lors de réunion de préparation. On se répartit les tâches, l'organisation globale de l'évènement revenant à la référente de l'EVS.</p> <p><b>2ème étape :</b> la fêtes en elle-même. Les animations sont intergénérationnelles des plus jeunes aux adultes. Les animations, la mise en place et le rangement sont gérés avec les volontaires et avec les autres habitants pouvant aider.</p> <p><b>3e étape :</b> une réunion bilan pour faire le point sur la fête, ce qu'il faut garder, modifier etc.</p>		
	<p><b><u>Evaluation quantitative</u></b></p> <p>100 personnes de toutes les tranches d'âge</p>		

### **Evaluation qualitative**

Le taux de fréquentation sur cette action est toujours important. Un gros travail en termes de communication est réalisé (Grands panneaux un peu partout dans Grabels, réseaux sociaux, fléchage, communication par les partenaires, auprès de nos publics, bouche à oreille...)

La fête a eu lieu en juillet 2025. Cette année encore, de nombreux acteurs associatifs et municipaux de la Valsière étaient présents. Ainsi, A.L.E.C a pu échanger autour des mobilités dans le quartier, l'association les Déculassées a proposé une initiation à la mécanique automobile à travers un escape game, La Cantina a préparé des amuses bouche pour l'apéritif avec des habitants, le Centre Gutenberg a proposé une pêche aux canards pour les plus petits, l'EVS la création de bracelets brésiliens, une bénévole habitante du quartier a mis en place un atelier conte, la ludothèque a fait des découvrir différents jeux et un autre bénévole habitant du quartier a proposé une balade artistique.

L'ensemble des partenaires de la Valsière se mobilise pour cette action. Fédérer l'ensemble des acteurs du quartier pour cet événement est donc une réussite et un vrai travail de concertation. Seuls absents cette année, Handicap sud 34 et l'Espace jeune dont les animateurs étaient en sous effectifs.

Si le public est au rendez vous, il est plus difficile de mobiliser les habitants sur l'organisation de cet événement. Cependant, quelques habitants bénévoles étaient présents sur cet événement.

### **Perspectives :**

- Maintenir la dynamique de cette action en 2026 et la proposer en 2026 aux beaux de rochas quartier isolé de la Valsière.

Moyens humains	Salarié(s)	Bénévoles
	Equipe de l'EVS et du Centre Gutenberg	2 bénévoles
Partenariat	Partenaires associatifs : Handicap Sud 34, les Déculassées, A.L.E.C Partenaires institutionnels : l'Espace Jeune, la Ludothèque, la Mairie Annexe et centre, les Services techniques, la ludothèque et RPE Partenaires internes : Le Centre Gutenberg	

**FICHE ACTION 7**  
**« Des Livres à soi »**

Projet des livres à soi		
Public	Parents d'enfants de 1 à 8 ans	Fréquentation
		7 familles inscrites 7 parents et 14 enfants
Contenu	<p>L'action a été découverte à travers le réseau des EVS de l'Hérault. L'EVS Odette Louise a accompagné notre structure dans la mise en place de cette action en 2021.</p> <p><b>Constat et besoins identifiés :</b></p> <p>Sur le quartier de la Valsière, plusieurs familles parlent peu le français ou ont des difficultés avec la langue dont de nombreux parents avec des enfants en bas-âge. Plusieurs de ces familles viennent sur l'atelier de FLE ou de Français collectifs parents bébés où sont aussi accueillis les jeunes enfants avec leurs parents qui n'ont pas d'autre mode de garde. Les parents sont aussi d'autres familles du quartier, de l'accompagnement scolaire, des animations familles menées par le Centre Gutenberg et l'EVS.</p> <p>Le livre est un vecteur d'apprentissage et d'imaginaire pour tous les âges et nous souhaitons agir avec ce support.</p> <p><b>Les objectifs sont multiples :</b></p> <ul style="list-style-type: none"> <li>- Favoriser l'installation et l'usage du livre de jeunesse dans la relation parent/enfant dans un quartier prioritaire.</li> <li>- Sensibiliser les parents et aider les enfants des familles éloignées du livre à se familiariser avec le langage, l'image, la narration, l'écrit et leurs supports</li> </ul> <p><b>Le contenu :</b></p> <p>6 ateliers clés en main pour découvrir les différentes familles de livres (pop pup, ABCDAIRE, livres sans texte, livres jeux, et livre médias + 1 séance bilan), 3 sorties sur le thème du livre (médiathèque Emile Zola, la Comédie du Livre, en librairie Némé et Gilber Joseph), des chèques lire pour acquérir des albums + 1 fête de clôture</p>	
Moyens humains	Salarié(s)	Bénévoles
	2	
Partenariat	Médiathèque Jean Jacques Rousseau	
Evaluation qualitative	<p><b>Evaluation quantitative :</b> 7 familles ont participé à l'action soit 14 enfants et 7 parents</p> <p><b>Evaluation qualitative, ainsi :</b></p> <ul style="list-style-type: none"> <li>&gt; Assiduité : Une des conditions de ce projet est l'assiduité des familles. Elles ont répondu présentes et sont venues en moyenne au minimum sur 3 séances de découverte des familles de livre de la littérature jeunesse</li> <li>&gt; Une très bonne implication des parents particulièrement acteurs du projet dans les échanges et les partage d'expérience, des liens se sont noués entre les familles qui ont perduré à l'extérieur. Une bonne ambiance s'est installée dans le groupe.</li> <li>&gt; L'action a favorisé la confiance en soi surtout pour les familles allophones. On peut présenter un livre sans savoir lire le français.</li> </ul> <p>Cela a nourri l'apport de compétences parentales autour du livre : apprendre à raconter, jouer, observer</p>	

> Un Impact direct sur la complicité parents-enfants : les sorties ont permis aux familles de profiter de moments de découverte autour de la diversité des activités et livres proposés par la médiathèque Emile Zola. La sortie à la Comédie du livre a aussi été un moment de partage et d'ouverture culturelle.

> Les sorties ont été appréciées

> Un impact à la maison : les enfants s'intéressaient plus aux livres aux fils des séances

> L'enrichissement de connaissances autour de la lecture et la diversité des ouvrages a aidé les parents à mieux choisir les livres (livres qui changent de l'ordinaire)

Le seul petit problème qui a été soulevé :

> Les parents ont eu la sensation de manquer de temps car l'EVS dispose d'une richesse bibliographique importante et tous les livres n'ont pu être exploités.

**FICHE ACTION 8**  
**« Instants Partage Famille »**

Les Instants Partage Famille		Fréquence : 17 prévues – 13 réalisées	
Public	Familles	Fréquentation	
		87 personnes 34 parents et 53 enfants	10 séances réalisées
Contenu	<p>La Valsière est un territoire avec un profil essentiellement familial. 34% des habitants sont des familles en 2025.</p> <p>De plus, de nombreuses familles en précarité financière sont majoritairement installées dans le quartier et il y a donc un vrai besoin d'accès aux loisirs adaptés à leurs ressources. Nombre d'entre elles ont des situations intrafamiliales complexes et de nouvelles arrivent régulièrement chaque année.</p> <p>Il existe aussi une carence en actions pour les enfants entre 6 et 10 ans relevée par les parents et la volonté pour eux de pouvoir pratiquer une activité parents-enfants tout en pouvant emmener leurs enfants en bas-âge dont les bébés.</p> <p>Enfin, on constate que les activités culturelles proposées sur le quartier de la Valsière n'existent pas à ce jour mais pullulent au centre de Grabels. Proposer des loisirs créatifs ouvre la possibilité pour ces familles de découvrir des activités artistiques facilement reproductibles chez soi avec du matériel de récup le plus souvent, accessibles financièrement et laissant la place à l'imaginaire et à la manipulation.</p> <p>Instant partage famille a pour ambition de créer et/ou consolider des liens entre les familles en partageant des temps conviviaux entre parents/ enfants (de 4 à 10 ans essentiellement) et entre parents à travers des actions ludiques et créatives, de développer la complicité parents-enfants, d'échanger des idées entre les parents.</p> <p>Les objectifs de cette action sont donc les suivants :</p> <ul style="list-style-type: none"> <li>- favoriser le partage d'idées d'activités manuelles et créatives entre les parents</li> <li>- Mettre en place des moments de loisirs partagés parents enfants</li> <li>- Développer une offre d'activités gratuites pour les enfants à partir de 4 à 10 ans accompagnés de leurs parents et leurs bébés si besoin</li> <li>- Faire de l'action un RDV convivial régulier pour les /entre familles</li> <li>- Faire découvrir la place du jeu dans les liens familiaux et proposer une alternative aux écrans</li> </ul> <p>Ainsi plusieurs types d'ateliers parents-enfants existent :</p> <ul style="list-style-type: none"> <li>- Des ateliers loisirs créatifs 1x par mois</li> <li>- Des jeux extérieurs à chaque vacances scolaires</li> <li>- Des sorties</li> </ul>		
Moyens humains	Salarié(s)	Bénévole	
	2 salariés	1	
Partenariat			

Evaluation qualitative

Les Instants Partage Famille ont lieu de janvier à décembre un mercredi après-midi par mois de 14h à 17h et pendant les vacances scolaires. Les activités se déroulent soit en extérieur soit à la salle Guy Charles Aguilar, espace dédié aux actions de l'EVS. Une animatrice Maurane Benard et une bénévole animaient cette action sur les temps de loisirs créatifs et les jeux extérieurs. L'animatrice, étant partie, en août, la bénévole a souhaité arrêter. L'action a été reprise depuis septembre par Pablo Alonso en lien avec une volontaire en service civique.

En 2025 nous avons eu 10 ateliers parents -enfants :

> **6 ateliers loisirs créatifs devaient se faire, seuls 5** ont pu être mises en place, 1 a été annulé faute d'inscriptions suffisantes. Les 5 ateliers à avoir été réalisés sont de la peinture sur liège, 2 ateliers de marionnettes, une bande dessinée collective géante, un atelier peinture et un loisir créatif sur la fabrication d'instruments.

> **5 activités extérieures en famille étaient prévues : 3** ont pu avoir lieu à savoir une balade créative et artistique, un land'art, et une fresque du printemps au parc à jeux. 2 ont été annulées faute d'inscriptions.

> **3 sorties devaient avoir lieu** une au lac du Salagou, une à la plage de Villeneuve les Maguelonne et un autre un escape game avec café des parents d'ados à l'opéra. **2 ont été réalisées**, une a dû être annulée (la sortie au lac du Salagou), le mini bus étant en panne.

En tout, **10 séances parents enfants toutes confondues ont été effectuées sur 14 ateliers engagés**. 4 ont du être annulées, 3 faute d'inscriptions suffisantes, 1 pour un souci mécanique lié au minibus.

Les Instants Partage Famille répondent aux besoins identifiés auprès des familles et aux objectifs fixés. **34 familles sont venues cette année**. En effet, les retours réalisés avec elles ont mis en exergue :

- L'envie de partager des idées d'activités créatives entre parents
- Le besoin des parents de pouvoir partager un moment privilégié avec leurs enfants autour d'activités qui sortent du quotidien (surtout pour les familles vivant dans un logement petit) avec un accès à des loisirs gratuits ou peu couteux dans un temps de répit et de détente avec des activités à destination des enfants de primaire, offres qui manquent à la Valsière
- La demande de jeux alternatifs aux écrans
- La volonté de sortir de l'isolement en rencontrant d'autres parents et de créer du lien social
- Le nouvel espace d'accueil, la salle Guy Charles Aguilar très chaleureux et coloré est appréciée des familles
- Le souhait de pouvoir se poser et de pouvoir échanger avec des professionnelles en créant un lien de confiance grâce à un accès direct à l'équipe de l'EVS sans passer par plusieurs intermédiaires avec une écoute active des besoins de la part de l'animatrice et de la coordinatrice.

	<p>Les Instants Partage Familles encouragent, valorisent les parents et les enfants dans leur rôle et leurs capacités et développe l'imaginaire. Ils permettent aussi de renforcer le partenariat autour des familles. Cette action est devenue incontournable dans le quartier.</p>
--	--

**FICHE ACTION 9**  
**« Accompagnement scolaire »**

<b>Accompagnement scolaire</b>		<b>Fréquence : 8 créneaux /sur 30 semaines/5 collectifs</b>							
Public	Enfants en difficultés/familles	Fréquentation							
		55 enfants inscrits en 2025	8 enfants/heure en moyenne						
Contenu	<p><b>Présentation de l'action :</b>  <b>L'accompagnement à la scolarité</b> propose aux enfants et aux jeunes (du CP à la Terminale) une aide méthodologique au travail scolaire. L'action tient compte du contexte familial dans lequel l'enfant évolue en l'aidant à surmonter ses difficultés et en l'encourageant par une approche bienveillante. Il contribue à soutenir les parents dans leur rôle et à les impliquer dans la scolarité de leurs enfants. Cette action, complémentaire à l'école, se déroule le soir après l'école et le mercredi matin grâce à l'implication de bénévoles et de salariés (coordinatrice de l'EVS et animatrice CLAS/ service civique). 8 séances hebdomadaires.</p> <p><b>Modalité d'accueil :</b>            Une participation financière de 12€/an est demandée aux familles.            Inscription de septembre à juin.</p>								
	<p><b><u>Evaluation quantitative</u></b></p> <table border="1"> <thead> <tr> <th>Evolution des données sur les dernières années</th> <th>2024-2025</th> <th>2025-2026</th> </tr> </thead> <tbody> <tr> <td>Accompagnement scolaire Valsière</td> <td>63</td> <td>53 (en cours)</td> </tr> </tbody> </table> <p><b>Une demande en hausse en 2025 qui s'explique par :</b></p> <ul style="list-style-type: none"> <li>- le renforcement du lien avec les écoles favorisant l'orientation de familles</li> <li>- l'augmentation de la population liée à la construction de nouveaux logements</li> <li>- les difficultés des familles avec la langue française</li> <li>- des familles nombreuses avec un grand écart d'âge entre chaque enfant</li> <li>- plus de parents célibataires</li> <li>- Des familles vivant dans des logements trop petits</li> </ul>			Evolution des données sur les dernières années	2024-2025	2025-2026	Accompagnement scolaire Valsière	63	53 (en cours)
	Evolution des données sur les dernières années	2024-2025	2025-2026						
	Accompagnement scolaire Valsière	63	53 (en cours)						
<p><b><u>Evaluation qualitative</u></b></p> <p><b>Le CLAS, un appui méthodologique et un suivi personnalisé</b></p> <p>L'accompagnement scolaire permet :</p> <ul style="list-style-type: none"> <li>- <u>Une aide méthodologique</u> : lecture de l'agenda, gestion du temps imparti aux devoirs, apprendre à anticiper le travail, penser à prendre ses affaires, apprendre en jouant, apprendre avec envie, etc.</li> <li>- <u>Une aide personnalisée et du lien intergénérationnel</u> : un référent pour deux ou trois enfants maximums est attribué à l'année</li> </ul>									

- Un esprit solidaire et d'entraide entre enfants et accompagnateurs scolaires permettant une bonne dynamique de groupe et favorisant l'apprentissage par la transmission et la valorisation des acquis. Les enfants se sont régulièremententraidés afin d'avancer plus facilement.
- Une démarche d'autonomie : Mise en place d'outils pédagogiques en libre usage pour les enfants (dictionnaires, manuels scolaires, jeux éducatifs, etc.)
- Une pédagogie de détour : En lien direct ou non avec le programme, des jeux (surtout de société) ont été sélectionnés à l'intention des enfants. Ces jeux s'articulent autour de la concentration, l'imagination, l'orthographe (scrabble, mots croisés, Taboo), la logique, les mathématiques et le calcul mental.

#### **Evaluation qualitative (suite)**

##### **Les objectifs de l'action ont été atteints durant cette année 2024/2025 :**

- Progression des enfants : les familles, les enseignants et les accompagnateurs mesurent la progression des enfants dans les apprentissages par une meilleure compréhension, concentration et évolution dans les matières scolaires. L'aide individualisée explique cette amélioration mais aussi la pédagogie de détour par le jeu et les collectifs projets où les enfants sont acteurs de leurs apprentissages
- Assiduité des enfants et des bénévoles : Un cahier de suivi tenu par les animateurs a permis de mesurer une grande assiduité des enfants et des bénévoles. De plus, de nouvelles demandes d'inscription en cours d'année ont été accueillies. Et enfin, les demandes de réinscription pour 2024/2025 ont été importantes dès le mois de juin 2025 et d'autre se sont présentées pendant l'année en cours.
- Ressenti des enfants : Les enfants expriment très facilement leur humeur grâce à une écoute bienveillante. Cette année encore, les enfants ont exprimé du plaisir à avoir participé aux séances en remerciant leurs bénévoles.
- Le Projet culturel du CLAS a porté sur un projet « la découverte des différentes cultures dans le monde » avec la création d'un livre imaginé par les enfants du primaire. Ceux inscrits les mercredis ont fait le projet « les apprentis lecteurs » en imaginant la suite de livres qu'ils ont découverts ensemble. Les histoires qu'ils ont créées ont ensuite étaient illustrées sous forme de kamishibai et présentés aux parents. Pour le projet sur les cultures du monde, cela a permis de valoriser les origines de chacun, ouvrir sur la richesse culturelle et la diversité. Pour le projet kamishibai, cela a développé l'imaginaire, le goût du livre, le vocabulaire et le récit narratif. Au fur et à mesure les enfants prenaient confiance en leur capacités et présentaient eux même les livres avant de les formaliser sous forme d'histoire par la suite. Concernant les adolescents, ceux-ci ont mis en place des actions d'autofinancements afin de financer une sortie à Trampoline Park, ce qui les a conduits à se responsabiliser sur les questions budgétaires et a apprécié la récompense après avoir fourni de nombreux efforts, là en l'occurrence ils ont vendu des crêpes au carnaval. Enfin tous ont pu offrir un cadeau de Noël à un copain avec un jouet ou un livre qu'il n'utilise plus chez eux afin de redonner une seconde vie à leurs objets inutilisés. -
- La Fête du CLAS au Centre de la commune : Les parents sont venus en nombre aux animations proposées.

- Une réunion de rentrée a aussi eu lieu avec les bénévoles pour expliquer les objectifs de cette action. Elle a été proposée en septembre.

- Appréciation des enseignants : Les enseignants ont apprécié la régularité des enfants, la progression dans leur scolarité, l'aide individuelle pour les enfants grâce à une équipe de bénévoles nombreuse et régulière. Les activités périscolaires organisées pendant les séances favorisent l'apprentissage, dans l'acquisition de compétences et dans la construction de groupe. A travers le jeu, par exemple, les enfants apprennent à s'entraider, se respecter, accepter de perdre et susciter la coopération avec d'autres enfants et les bénévoles. Les enseignants signalent aussi les progrès généraux des enfants au niveau de leurs résultats scolaires tout au long de l'année et apprécient le travail éducatif développé entre les enfants, bénévoles et enseignants. Ils soulignent tout l'intérêt d'un tel dispositif sur le quartier de la Valsière et notamment la qualité de celui-ci grâce au taux d'encadrement « qui est une chance pour chaque enfant ».

Cependant une évaluation a conduit à une évolution du fonctionnement du CLAS :

- Retour des salariés et changement au sein du CLAS : Lors de la dernière évaluation collective, il a été évoqué la difficulté pour eux de faire à la fois les devoirs et des projets pédagogiques avec les enfants sur une même séance. De plus, certains ont soulevé l'absentéisme de certaines familles.

Ainsi nous avons mis en place d'une décision commune : les enfants seront inscrits sur 2 séances comme auparavant avec 1 séance devoirs et 1 séance projet pédagogique. De plus un contrat a été écrit et présenté à chaque inscription auprès des parents, des accompagnateurs, des équipes et des enfants. Enfin au bout de 3 absences non signalées, les familles seront contactées par la référente pour avoir plus de précision.

**L'impact de nos interventions sur les enfants ont été mesurés de plusieurs façons :**

- Par les retours fréquents des familles et enseignants sur le progrès au niveau scolaire ou encore un début d'autonomie dans l'apprentissage des enfants. Le fait d'utiliser des jeux éducatifs adaptés aux besoins des enfants, amène les parents à reconsidérer l'intérêt des jeux dans l'apprentissage de leur enfant. Les enfants retrouvent des situations de réussites et apprennent à s'entraider via des jeux de coopération

- Les retours des parents aussi sur le fait qu'on prenne le temps d'expliquer les devoirs et d'être auprès des enfants est souvent très apprécié. Selon le contexte familial, les parents ne sont pas toujours en capacité de les aider et lorsqu'ils sont aidés, cette aide consiste le plus souvent en une correction des exercices effectués ou une aide ponctuelle quand l'enfant est en difficulté face à un exercice. - Durant les séances d'accompagnement scolaire (intérêt de l'enfant, relation aux apprentissages, concentration)

- Lors des rencontres avec les accompagnateurs (échange d'expérience, besoins exprimés, commentaires des bénévoles sur l'évolution de l'accompagnement, du comportement, de la relation, etc.).

- Par les échanges avec les parents (à la fin de chaque séance, sur les temps de convivialités ou autres)

	<ul style="list-style-type: none"> <li>- Par les échanges avec les enseignants sur le suivi scolaire des enfants (deux réunions, les conseils d'école où la coordinatrice est invitée dans l'année et des échanges individuels quand nécessaire)</li> <li>- par l'utilisation du document de suivi spécifique à chaque enfant et transmis aux professeurs</li> </ul>	
	<p><b><u>Perspectives :</u></b></p> <ul style="list-style-type: none"> <li>- Maintenir la dynamique de cette action et le travail en partenariat avec l'équipe enseignante et les bénévoles et les acteurs du territoire. La demande sur cette action est toujours plus croissante.</li> </ul>	
Moyens humains	Salarié(s)	Bénévoles
	3 salariés réparties sur les différents horaires+ 1 service civique	10 bénévoles
Partenariat	La commune (prêt de salle et de matériel), l'école Pierre SOULAGES et Joseph DELTEIL	

## FICHE ACTION 10

### « Apéribels »

Apéribels			
Public	Les habitants de Grabels	Fréquentation	
		25 participants régulier	9 réalisés
Contenu	<p>Comme son nom l'indique, c'est un apéritif partagé ouvert à tous dès 18h et permettant les rencontres.</p> <p>L'action se déroule tous les mardis soir en période de vacances scolaires hors 2 semaines de fermeture annuelle en août.</p> <p>Chaque habitant peut apporter livres, musiques, instruments, et jeux afin de partager ses loisirs avec autrui. Chaque habitant apporte à manger ou à boire.</p>		
Moyens humains	Salarié(s)		Bénévoles
	2		0
Partenariat			
Evaluation qualitative	<p>Elle réunit un petit groupe d'habitants très régulièrement. Ces habitants sont des habitants ressources qui en parlent à d'autres amis. C'est un RDV régulier d'échanges et de socialisation et de nombreux liens se sont formés.</p> <p>Depuis un an, on a des séniors qui viennent aussi faisant ainsi du lien intergénérationnel.</p> <p>Même si plusieurs personnes sont nouvelles, cela reste malgré tout encore un rendez-vous entre habitués.</p>		

**FICHE ACTION 11**  
**« Café des habitants »**

Café des habitants		Fréquence : 12 cafés réalisés	
Public	Tous les habitants	Fréquentation	
		43 participants	15 cafés
Contenu	<p>Depuis 2025 cette action a évolué et a pris différentes formes :</p> <p>Des « Café-aller vers » : dans le cadre du projet social ou de temps de rencontre avec les habitants, on prend tables, chaises, café et on va à la rencontre des habitants dans l'espace public</p> <p>Des « cafés- jeux d'eau » : on s'installe à l'ombre dans le patio l'été et pendant que les enfants font des jeux d'eau, on a la possibilité de discuter avec les parents et les autres habitants</p> <p>Des cafés-échanges en intérieur : les habitants viennent prendre le café dans la salle Aguilar. Un espace petite enfance est toujours mis à disposition.</p> <p>L'objectif de cette action, quelque soit sa forme, est toujours le même : échanger avec les habitants sur leur quotidien, recueillir leur parole, être soutenant pour les habitants isolés, créer du lien, informer, orienter, développer les projets citoyens, tout cela en vu d'impliquer les habitants dans la vie associative et dans la vie du quartier.</p> <p>Cette action reste avant tout un temps d'écoute vis-à-vis des habitants.</p>		
	Salarié(s)	Bénévoles	
	2	0	
Partenariat	Centre social Gutenberg et tous les acteurs du territoire qui souhaitent participer		
Evaluation qualitative	<p>Ainsi il y'a eu :</p> <ul style="list-style-type: none"> <li>➤ Des cafés aller -vers essentiellement pendant la phase de diagnostic du projet social pour recueillir la parole des habitants. 2 cafés des habitants ont eu lieu au parc le 26 février et le 16 avril, un autre à la sortie de l'école Pierre Soulages le 5 avril.</li> <li>➤ Des cafés- jeux d'eau en juillet 2025, il y'en a eu 3. En partenariat avec le secteur famille du Centre social, les enfants faisaient les jeux d'eau pendant que les parents et les habitants prenaient des cafés ou un rafraîchissement. De nombreux séniors sont venus sur temps en plus des familles.</li> <li>➤ Des cafés- échanges en intérieur en période de froid depuis octobre 2025, trois fois par mois le jeudi</li> </ul>		

	<p>Ces cafés et cette régularité depuis quelques mois ont permis de plonger dans les préoccupations quotidiennes des habitants dans le quartier, résoudre des situations en appelant les bons interlocuteurs, répondre à des besoins collectifs comme la remise en place des abribus dans le quartier, orienter et informer, et surtout être une écoute pour les habitants qui en ressentent le besoin. Des liens aussi se créent dans ces instants.</p>
--	--

**FICHE ACTION 12**  
**« Le Comité d'Animation »**

Le comité d'animation		1 réalisé	
Public	Tout habitant de Grabels, et plus spécifiquement de la Valsière	Fréquentation	
		Pas d'inscription 16 ménages touchés	1 comité d'animation
Contenu	<p>L'objectif : lieu et instance de concertation locale sur le quartier de la Valsière, il permet de se rassembler, de se rencontrer et échanger sur le quartier de la Valsière afin de mettre en œuvre un plan d'action pour animer la vie locale.</p> <p>Le conseil d'animation est le premier outil utilisé pour collecter l'avis des habitants et susciter l'émergence d'idées nouvelles, entendre les attentes et remarques pour créer un projet adapté au public.</p> <p>Il permet aussi d'évaluer les projets à venir et le contenu des actions passées puis de réajuster si nécessaire.</p>		
Moyens humains	Salarié(s)	Bénévoles	
	2 salariées	2	
Partenariat	La commune (prêt de salle et de matériel)		
Evaluation qualitative	<p>1 Comité d'Animation a eu lieu le 18 mars 2025 et a réuni 16 personnes. C'était un comité technique qui s'inscrivait dans le cadre du renouvellement du projet social :</p> <ul style="list-style-type: none"> <li>➤ Présentation du bilan pluriannuel des années 2023-2024</li> <li>➤ Evaluation de l'impact des actions de l'EVS et recensement des attentes et besoins des habitants concernant le quartier de la Valsière dans le cadre du diagnostic partagé.</li> </ul>		

## FICHE ACTION 13

### « COUTURE »

Couture		Fréquence : 3/semaine soit 76 séances	
Public	Adultes	Fréquentation	
		22 inscrits sur 3 créneaux / semaine	
Contenu	<p>Animé par 2 bénévoles habitantes du quartier, cet atelier est très apprécié des habitants. Il y est question non seulement d'apprendre à coudre à la main mais aussi à utiliser une machine. Les participantes peuvent venir avec des travaux personnels pour avoir un aiguillage.</p> <p>Elles raccommodent beaucoup d'habits qu'elles ont chez elles ou transforment certaines pièces pour leur donner une seconde vie.</p>		
Moyens humains	Salarié(s)	Bénévoles	
	0	2	
Partenariat			
Evaluation qualitative	<p>L'action est toujours pleine et a lieu les lundis soir de 18h à 21h et les mardis et mercredis matin de 9h à 12h.</p> <p>Très convivial, l'atelier permet la rencontre et l'échange d'idées. Un lien s'est développé dans les divers groupe et elles sont devenues amies. Elles sont présentes chaque semaine, raccommodent ou transforment les pièces qu'elles apportent. Les plus expérimentées apprennent aux débutantes à utiliser une machine. Elles partagent des repas pour les fêtes.</p> <p>L'EVS propose la salle Aguilar à disposition mais aussi achète le matériel et répare ou rachète des machines si nécessaire.</p> <p>La bénévole du lundi a dû stopper l'atelier et a été remplacé par Marion Méaudre, une habitante du quartier sur les mêmes horaires et jours.</p> <p>On envisage d'ouvrir un atelier de couture pour les jeunes en septembre 2026.</p>		

**FICHE ACTION 14**

**« CROCHET »**

Crochet		Fréquence : 16 séances un samedi sur 2	
Public	Adultes	Fréquentation	
		2 personnes inscrites	16 séances
Contenu	Animée par une habitante du quartier, cet atelier permet d'apprendre à crocheter ensemble et de réaliser des projets communs.		
Moyens humains	Salarié(s)	Bénévole	
	0	1	
Partenariat	La commune (prêt de salle et de matériel)		
Evaluation qualitative	<p>Crée à l'origine par une passionnée du crochet, cette activité s'effectue un samedi sur deux et a été reprise par une autre habitante en 2025.</p> <p>Les participants travaillent sur un projet qui dure plusieurs semaines et peuvent effectuer des recherches sur internet.</p> <p>En 2025, il y'avait deux inscrites. En 2025-2026, la bénévole a rajouté aussi le tricot. L'atelier compte aujourd'hui en 2026, 11 inscrits.</p>		

**FICHE ACTION 15**  
**« Instants Repas »**

Atelier cuisine		Fréquence : 6 ateliers	
Public	Tout public	Fréquentation	
		15 participants	3 repas
Contenu	<p>Le repas est organisé une fois par mois par un bénévole qui propose une recette à faire découvrir aux autres habitants sucrée ou salée.</p> <p>Les habitants volontaires s'inscrivent pour le temps de préparation s'ils veulent découvrir la recette du mois et aider à la préparation. D'autres habitants peuvent s'inscrire uniquement pour le repas et viennent aider pour installer la table commune. Chaque participant doit ramener ses couverts et un complément au repas.</p>		
Moyens humains	Salarié(s)	Bénévoles	
	1 salariée	5	
Partenariat	La commune (prêt de salle et de matériel) /la cantina/habitants/ Fédération des aveugles de France		
Evaluation qualitative	<p>Il y'a eu : lasagnes maison, brandade de morue et gardianne de taureau.</p> <p>Tout au long de l'année 2025, cette action a été au ralenti avec les soucis de santé de la référente et celle-ci étant aussi mobilisée sur le projet social. C'est ce qui explique le nombre moindre des Instants Repas en 2025.</p> <p>Cependant, la dynamique est bien repartie en fin 2025.</p>		

**FICHE ACTION 16**  
**« La Guitoune outil d'aller-vers »**

		Fréquence : 2h/mois	
Public	Habitants	Fréquentation	
		9 sorties	40 personnes rencontrées
Contenu	<p><b>Constats/besoins identifiés</b></p> <ul style="list-style-type: none"> <li>- Une partie des habitants de la Valsière ne connaissent pas l'EVS</li> <li>- De nombreux habitants ne passent pas la porte de l'EVS notamment sur les secteurs excentrés comme les Baux de Rochas, un quartier sur des hauteurs et sans bus qui le dessert</li> <li>- De nombreux habitants rencontrent des difficultés avec la langue française et ont donc un accès à l'information limité</li> </ul> <p><b>Objectifs :</b></p> <ul style="list-style-type: none"> <li>- Permettre une meilleure lisibilité des missions de l'EVS, améliorer « l'aller-vers », toucher plus de public dont les habitants des quartiers excentrés et communiquer mieux les actions de l'EVS via la Guitoune</li> </ul> <p><b>Descriptif de l'action :</b></p> <p>Face à l'enjeu de la communication sur le territoire, pour mieux diffuser les informations concernant l'EVS, toucher un maximum d'habitants de la Valsière et que l'EVS soit identifié comme un acteur majeur de la vie du quartier et d'animation locale par les habitants, un nouvel outil est utilisé, la Guitoune.</p> <p>La Guitoune est un tripoteur ambulant qui met en relation les habitants, le territoire et la structure. On peut y venir afin d'être accompagné pour des démarches administratives, se renseigner sur les activités de l'EVS et le fonctionnement du territoire ou juste partager un moment convivial. La Guitoune permet à tous d'être en lien avec les offres et les services présents près de chez eux. C'est un outil d'« aller-vers les habitants ».</p> <p>La Guitoune s'adresse à tous les habitants dans l'espace public, notamment les isolés, les perdus, les séniors, qui ne parlent pas assez la langue, qui pensent que cela n'est pas pour eux, qui ne comprennent pas, qui ne savent pas...</p> <p>Equipée d'une table pliante, d'une imprimante, un ordinateur, chaises aussi d'un espace pour boire un thé, un café...elle peut se poser partout dans la rue, une place, un parking, un parc...</p> <p>L'équipe a déambulé dans les rues de la Valsière pour aller à la rencontre des habitants et dans les secteurs excentrés du quartier comme les Beaux de Rochas...Il s'agit de proposer un rdv régulier et convivial sur des points et des jours fixes et permettre de faire connaître les actions de l'EVS mais aussi de répondre à toute autre demande et orienter vers les acteurs du territoire.</p> <p>.</p>		
	Moyens humains	Salarié(s)	Bénévoles
	2	0	
Partenariat	Centre Gutenberg		

Evaluation qualitative	<p>La Guitoune est sortie 9 fois en 2025 aux Beaux de Rochas. En effet, c'est ce secteur isolé et excentré qui a le plus besoin qu'on aille à sa rencontre pour communiquer et parler des actions mais surtout faire de l'accès aux droits en les orientant vers les bons interlocuteurs en proposant un rdv France service sur place (France service, accès aux logements...)</p> <p>Des difficultés sont cependant à noter. Le public de ce secteur est difficile à toucher car nous ne pouvons venir que les mardis après-midi au vu des missions de chacun dans l'équipe.</p> <p>Cependant, il faudrait venir à partir de 17h, heure où les personnes sont les plus dans le secteur surtout l'été mais pour des contraintes d'emploi du temps, nos horaires respectifs et nos missions notamment le CLAS ayant lieu à cette heure, nous ne pouvons venir sur cet horaire.</p>
------------------------	---

L'EVS coorganise aussi **la Fête de l'Accompagnement Scolaire** avec le Centre Gutenberg, manifestation où se réunissent bénévoles et familles des deux CLAS Valsière et Centre au mois de juin. En 2025, elle a eu lieu au Centre de la commune comme mentionné dans la Fiche action « Accompagnement scolaire ». De nombreuses animations ont été proposées (bulles géantes, jeux en bois...) et des tables ont été mises à disposition des parents pour prendre un rafraîchissement. Chacun a ramené un encas. Les enfants et les jeunes ont pu parler des projets faits dans l'année, les parents échanger avec les bénévoles, de la musique a été lancée, un karaoké spontané à l'initiative des enfants a eu lieu. L'ambiance était conviviale.

L'EVS participe aussi en partenariat avec le secteur famille du Centre Gutenberg à la **Quinzaine de la parentalité** mise en place en octobre. Enfin, nous participons à **la Fête Intergénérationnelle du Jeu** au mois de mai avec des animations à destination des enfants (jeux en bois, ateliers loisirs créatifs ...).

Concernant l'aller-vers les habitants, nous y consacrons 2h30 par mois avec la Guitoune et les lundis soir au parc de 16h30 à 17h mais en réalité, nous en faisons en permanence sur nos temps d'accueil, nos actions, auprès des bénévoles ou quand nous passons dans lieux propices (parc, arrêts de bus...)



**EVS "LA VIE VALSIÈRE"**