



**ESPACE DE VIE SOCIALE**

**Quartier de la Valsière**

**34790 GRABELS**

**PROJET SOCIAL 2026-2030**



**Espace de Vie Sociale « La Vie Valsière »**

**403 rue de la Valsière**

**34790 GRABELS**

**Tél : 06.17.87.88.06**

**Mail : [evs.gutenberg@gmail.com](mailto:evs.gutenberg@gmail.com)**



RÉPUBLIQUE FRANÇAISE

# SOMMAIRE

<b>PREAMBULE</b> .....	P4
<b>1 Présentation de l'EVS « La Vie Valsière »</b> .....	P5
1.1 Présentation de l'Association Gutenberg Grabels et de son action à la Valsière ..	P6
1.2 Historique et création de l'EVS .....	P9
1.3 Champs d'intervention et partenaires .....	P9
1.4 Gouvernance, équipe et fonctionnement .....	P14
1.5 Les locaux.....	P21
1.6 Les financements .....	P22
1.7 Les publics accueillis .....	P22
<b>2 Le Diagnostic Partagé</b> .....	P30
2.1 La Valsière, un territoire spécifique dans Grabels .....	P30
2.2 Les Caractéristiques socio-économiques .....	P31
2.3 Sens de la Démarche et méthodologie de recueil des données .....	P39
2.4 Constats partagés des habitants et des partenaires : Les atouts, les besoins et enjeux du quartier .....	P40
2.5 Synthèse globale du diagnostic social partagé.....	P42
<b>3 Evaluation des 2 années du Projet Social 2023-2024 de l'EVS</b> .....	P47
3.1 Les outils d'évaluation .....	P47
3.2 Rappel des axes d'interventions, des objectifs et des actions .....	P47
3.3 Faits marquants, Bilan des Actions, Avis des habitants et partenaires sur l'intervention de l'EVS dans le quartier .....	P49
3.4 Implication des habitants dans la vie de l'EVS.....	P65
3.5 Bilan financier .....	P65
<b>4 Le nouveau Projet Social 2026-2030</b> .....	P68
4.1 Synthèse des besoins et nouveaux enjeux .....	P68
4.2 Des enjeux au nouvel Arbre à objectifs .....	P72
4.3 Le Plan d'Action.....	P85
<b>5 Les Modalités d'évaluation et de suivi du Projet Social 2023-2025</b> .....	P98
5.1 Les Critères d'évaluation.....	P98

5.2 Les Modes de suivi du Projet : Tableau d'évaluation ..... P100

**6 Les Modalités du portage collectif du Projet Social 2026-2030 ..... P113**

6.1 Le Bureau et le Conseil d'Administration ..... P113

6.2 Les Comités d'Animation ..... P113

6.3 Le Comité de Pilotage ..... P114

**7 Les Moyens internes et partenariaux 2026-2030..... P115**

7.1 Les Moyens humains..... P117

7.2 Les Partenaires..... P117

7.3 Projection financière ..... P117

**Annexes..... P119**



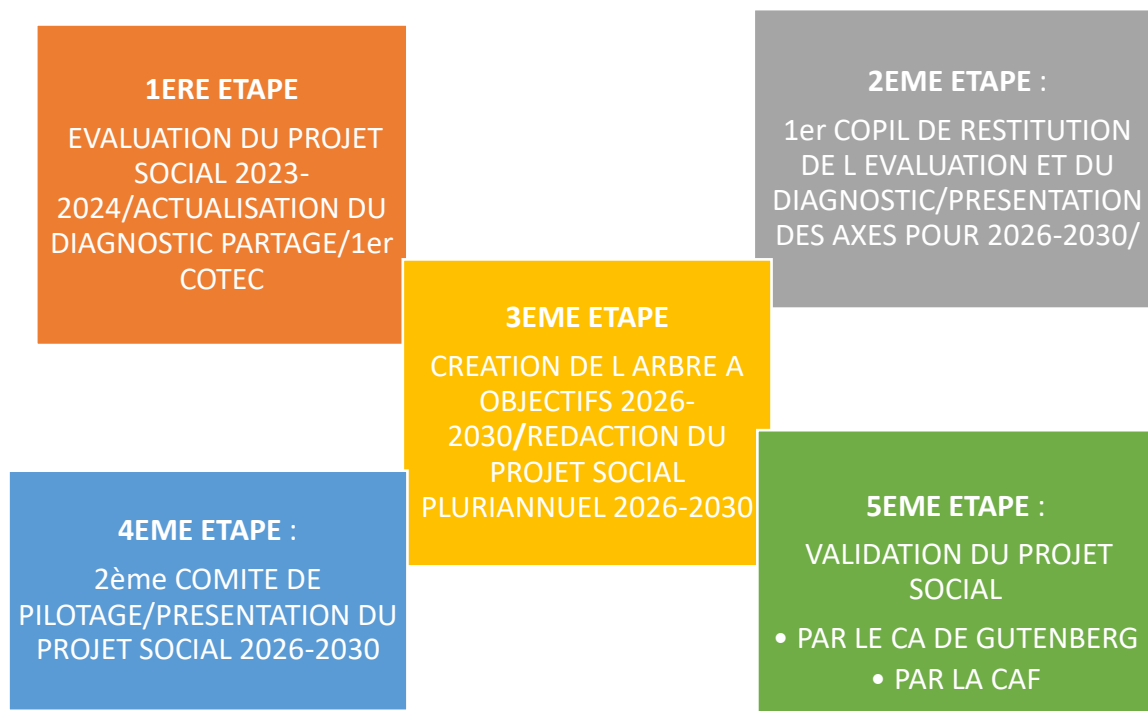
## PREAMBULE

### *Un Projet social : Pourquoi, Comment ?*

Le fonctionnement d'un EVS repose sur la mise en place d'un projet élaboré après une phase de diagnostic partagé impliquant les habitants. Le projet social est prévu pour 2026-2030. Un diagnostic est réalisé et l'évaluation s'appuie sur les exercices de la précédente période contractuelle 2023-2025.

## ECRITURE DU PROJET SOCIAL EVS 2026-2030

### PROGRAMMATION SUR 1 AN DEROULEMENT EN 5 ETAPES



## 1. Présentation de l'EVS « La Vie Valsière »

### 1.1 Présentation de l'Association Gutenberg-Grabels et de son action à la Valsière

- **Historique et présentation de l'Association Gutenberg-Grabels**

L'EVS « La Vie Valsière » est né de la volonté des habitants du quartier d'avoir une structure de proximité développant des actions collectives et d'animation de vie locale. Le Centre socioculturel de Gutenberg basé à Grabels Centre va alors proposer l'implantation d'un EVS sur la Valsière en 2017. Ces deux structures distinctes mais travaillant en complémentarité, le Centre social au centre de Grabels, et l'EVS à la Valsière, forment l'Association Gutenberg-Grabels.

La référente de l'EVS et les autres membres de l'équipe sont salariés de l'association Gutenberg Grabels et on ne peut parler de l'EVS sans présenter de l'Association à l'origine de sa création. Même si l'EVS et le Centre Social Gutenberg sont deux structures à part entière avec un fonctionnement différent, l'équipe, le CA et les membres du bureau sont les mêmes.

Depuis plusieurs années, Grabels connaît une forte croissance démographique de la zone Nord de Montpellier, notamment sur le secteur de la Valsière depuis 2010.

Ce phénomène est à relier avec l'augmentation démographique du Département de l'Hérault. C'est le C.C.A.S, dès 1995 qui a permis de pointer les problèmes d'ordre social. Ses membres ont entamé des démarches auprès de la Caisse d'Allocation Familiale de Montpellier, afin d'obtenir des éléments théoriques sur le rôle et les missions d'un centre social. Ils ont compris qu'il n'était pas possible de traiter les problèmes sociaux sans agir sur l'ensemble de la population.

Au terme de la réflexion, le choix s'est porté sur la création d'un centre socioculturel permettant de développer la vie associative et locale tout en assurant sa coordination. Cette structure pourrait encourager la participation de la population et créer un lien entre les habitants.

Un comité de pilotage s'est constitué au début de l'année 1996 pour réfléchir sur le projet. Ce comité était composé d'élus, d'un représentant de la CAF et de diverses personnalités compétentes. La Mairie avait recruté du personnel afin de travailler sur le pré-projet, pour le déposer à la CAF. Ce personnel eut en charge aussi la création d'un centre d'animation pour les jeunes (salle jeunes). L'idée était partie d'un groupe d'adolescents qui eut l'initiative de demander à la municipalité des locaux où ils pourraient se retrouver. Provisoirement municipal, ce lieu fut pris en charge, à terme, par l'association gestionnaire du centre.

La Caisse d'Allocations Familiales accorda un agrément « Centre Social », au centre Gutenberg, à compter du 1<sup>er</sup> janvier 1997, et un agrément pluriannuel à partir du 1<sup>er</sup> janvier 1998. Depuis l'Association a évolué, l'agrément Centre social et EVS a été renouvelé, passant de 4 années à 5 années.

Concernant le Centre social Gutenberg, des prestations de service sont venues conforter les missions du Centre social : le Contrat Local d'Accompagnement à la Scolarité, l'Animation Collective Familles en 2003. Ainsi que des financements sur Fonds propres : Réseaux d'Ecoute, d'Appui et d'Accompagnement des Parents (REAAP), directeur diplômé, France Services...

Le Centre social a une approche généraliste, il s'adresse à tous les publics.

Il existe plusieurs secteurs correspondant aux axes d'intervention du projet social du Centre social Gutenberg : l'Accueil, le Lieu d'Accueil Multimédia, l'Insertion, la Famille et la Citoyenneté. Le prochain projet social 2026-2030 intégrera un axe Séniors, ce public fréquentant activement le Centre social Gutenberg et bénéficiant de nombreuses actions diversifiées.

- **Les Actions de l'Association Gutenberg-Grabels à la Valsière, un travail conjoint renforcé EVS-Centre social**

Bien que l'action du Centre social soit prioritairement sur le centre de la commune, de nombreuses activités, services et une partie de l'équipe salariée interviennent sur les 2 sites.

➤ **La collaboration EVS-Centre social**

L'EVS et le Centre social travaillent en transversalité constante, apportant une meilleure réponse aux enjeux globaux du territoire et renforçant le lien entre la Valsière et le Centre de Grabels.

Cette collaboration se traduit par :

- **Un travail conjoint EVS /Secteur famille du Centre social**

La ville de Grabels compte **6974 familles** (source INSEE recensement de la population en 2022) sur **9066 habitants** (source ABS 2024), **34% de la population est un ménage familial** (source ABS 2024). D'après les statistiques CAF, **62% des familles allocataires soit 572 familles** sont sur la Valsière sur un total de **919 familles allocataires** sur toute la commune.

Ces chiffres expliquent à eux seuls les nombreuses actions gratuites proposées dans le quartier et le travail étroit engagé avec le secteur famille du Centre social. En effet de nombreuses familles sont en situation de précarité ou allophones dans le quartier.

Que ce soit dans l'accompagnement des familles avec de jeunes enfants, dans le soutien des familles dans leur quotidien, l'animation de vie sociale et partenariale, aujourd'hui **la collaboration avec l'équipe famille est régulière avec des objectifs et activités communs notamment au niveau du REAAP et CLAS** que vous retrouverez dans *l'annexe 1 (Projet ACF et Projet EVS pour les familles)*, des évènements conjoints (Fête du CLAS, Fête du Jeu, Repas des bénévoles...) ,le repérage des besoins des familles et leurs orientations, les équipes de l'EVS et du Centre social travaillent de concert dans des réunions familles une fois par semaine, des réunions CLAS 1 fois par mois. Elles participent aussi aux Commissions Parentalité et aux supervisions d'analyses de pratiques trimestrielles.

- **Une collaboration entre l'EVS/le secteur Insertion de l'association Gutenberg**

Le taux de chômage en 2024 sur Grabels est de **11%** (source ABS) avec de nombreux habitants à la Valsière qui sont éloignés de l'emploi, **263 allocataires au chômage et comparativement 87 au centre de la commune** (source CAF), ou au RSA, **171 à la Valsière contre 54** au centre historique (source CAF) surtout sur le secteur des Baux de Rochas. Il y'a aussi beaucoup d'allophones, **192 à la Valsière et 31 au village centre** (source CAF). Ce constat montre le réel besoin d'accompagnement de ces publics dans le quartier pour **réduire la fracture linguistique, améliorer leur socialisation et l'accompagnement vers l'emploi.**

Ayant conscience de ces enjeux, l'association Gutenberg a donc **détaché des permanences des Conseillères en Insertion Professionnelles dans le quartier**, une à la salle Aguilar pour l'accompagnement des personnes orientés par France Travail dans le cadre du FSE+, la seconde se chargeant des personnes au RSA dans le cadre de l'Accompagnement Intégré. **Cet accompagnement a donc doublé** depuis le dernier projet social afin de mieux répondre à la demande. Les CIP interviennent sur les deux sites et un travail commun existe avec l'EVS et le secteur Insertion de l'Association pour une meilleure coordination globale des besoins.

**Le changement le plus notable est le recrutement du nouvel animateur FLE Pablo Alonso, qui bien que rattaché à l'Insertion, fait partie intégrante de l'équipe de l'EVS depuis 2024, dans le cadre de son intervention au CLAS(accompagnement scolaire) de la Valsière.** Le public allophone représente une part importante des personnes interagissant avec l'EVS que ce soit sur le FLE ou les ateliers de conversation en Français Parents Bébé organisés par la Référente Famille. C'est pourquoi l'animateur FLE dans le cadre d'une réorganisation interne a été rattaché à l'équipe EVS.

Ce détachement de l'animateur FLE a permis un accompagnement renforcé de ces publics et une implication encore plus forte au sein des activités de l'EVS grâce à la collaboration inter-secteurs FLE, Famille, EVS.

**Ce lien fonctionnel a fait les preuves de sa pertinence tout au long de l'année 2024-2025. Si bien qu'avec le départ de l'animatrice EVS à la rentrée 2025-2026, le choix a été fait de fusionner son poste avec celui de l'animatrice EVS et un passage à 35 heures/semaine au lieu des 30 heures afin d'à la fois de se prémunir d'un turn-over sur un poste important en offrant de meilleures conditions de travail et en donnant les moyens de continuer les missions par le passage à temps plein.**

- **Le lien EVS et le service accueil de l'Association Gutenberg**

Le service accueil de l'association tient aussi des permanences dans le quartier de la Valsière. En effet, avec de nombreux habitants allophones ou retraités, mais aussi avec la dématérialisation des services, beaucoup d'habitants passent la porte de l'EVS pour une aide dans leurs démarches administratives. Un agent France Services faisant partie de l'équipe accueil a donc été détaché tous les mardis matins. En effet, cette demande représente **16% des motifs de passage de l'EVS** en 2024. On retrouve aussi beaucoup d'habitants rencontrant des difficultés à se déplacer qui ne peuvent aller au centre du village où le peu de transport est un frein à la mobilité. Faire des rdv France Service à l'Espace communal (dans les bureaux de la Mairie Annexe prêtés par la Municipalité) était donc essentiel. **Cette permanence a été remise en place** depuis début septembre 2024 et **réduit la fracture numérique liée à la complexité administrative des institutions françaises.**

L'EVS et le reste de l'équipe font des permanences d'accueil dans l'Espace Public grâce à la Guitoune aux Baux de Rochas le premier mardi du mois avec souvent la présence d'un agent France Services, les vendredis aux parcs de la Valsière courant 2025 mais aussi les lundis lors de la livraison de produits proposés par Vrac et Cocina. Des circuits Guitoune sont en cours de réflexion pour mieux recevoir le public hors des murs afin d'aller à la rencontre des habitants.

L'équipe de l'EVS est aussi formée aux procédures d'inscriptions des activités de toute l'association Gutenberg Grabels par Delphine BOUTIN, coordinatrice de l'Accueil du Centre Social.

- **Le lien EVS/Secteur LAM**

La fracture pour les habitants est aussi numérique que ce soit pour les seniors mais aussi pour les personnes en difficulté avec la langue française. Mehdi Tbarick, ancien bénévole de l'EVS qui proposait des coup de pouce individuels en informatique avait été embauché en janvier 2024. Il animait depuis son embauche des ateliers d'accompagnement à l'outil numérique à la Valsière. Il intervenait sur le LAM au Centre du village sur des ateliers collectifs mais aussi à la Valsière à l'espace Aguilar. **46 personnes en 2024 ont pu bénéficier de cette action et des coups de pouce.** Cette activité accueillait autant de personnes de la Valsière que du Centre de Grabels, l'animateur intervenant sur les deux sites, renforçant le lien entre les habitants de la Valsière et de l'EVS.

- **Des outils communs**

La communication est conjointe par le petit journal mensuel, le programme des vacances et le site internet, la plaquette. L'EVS dispose, cependant, d'une plaquette spécifique, d'un site internet et un compte fb à réactualiser.

- **Des activités du Centre social proposées à la Valsière**

Le Centre social propose aussi chaque année de nombreuses activités à l'année animées par des intervenants professionnels (Zumba, théâtre, gym senior...) grâce à la mise à disposition par la Mairie de la Salle Campos à l'Espace communal du quartier de la Valsière.

Depuis le précédent projet social, **l'investissement de l'association Gutenberg-Grabels au sein du quartier s'est grandement renforcé**. C'est principalement **le travail inter-secteurs EVS avec les autres services de l'association qui a évolué avec une équipe élargie et le déploiement de professionnels répondant aux besoins identifiés à la Valsière**. Cette collaboration permet d'avoir **une meilleure coordination de l'ensemble des besoins Valsière-Centre et une vision globale**. Ce travail transversal permanent a un impact direct sur les personnes fréquentant les actions de l'EVS et celles conjointe mises en place avec le Centre social. Aujourd'hui, on observe **une présence croissante et régulière de la part des habitants du centre de la ville dans toutes les activités de l'EVS** et de l'association intervenant à la Valsière. Ce sont principalement les seniors et les familles qui viennent. Cet investissement massif de la part des habitants du Centre favorise la mixité sociale, intergénérationnelle et le Vivre Ensemble Valsière-Centre.

En revanche, on note que la réciproque est moins importante liée à plusieurs freins comme la mobilité ou une population plus jeune au profil familial sur la Valsière qui dispose de moins de temps libre que les retraités plus présents au Centre de Grabels.

## 1.2 Historique et création de l'EVS

Dès sa création l'association Gutenberg-Grabels a voulu agir au niveau local pour le bien-être de ses habitants. Le centre socioculturel Gutenberg a alors vu le jour et a agi sur la commune de Grabels favorisant les initiatives d'habitants, l'entraide et les échanges. La réponse aux attentes des habitants a également été un axe prépondérant de l'association si bien qu'en 2017 après un diagnostic qui s'est renforcé au fil des années, cette dernière a décidé de mettre en place une nouvelle structure sur le quartier de La Valsière. En effet, Le diagnostic de terrain du projet social du Centre Socioculturel Gutenberg (CSCG) pour les années 2018-2021 a mis en exergue le besoin des habitants d'obtenir un espace qui puisse être un lieu de proximité développant des actions collectives pour animer la vie sociale de ce quartier spécifique séparé par 3km du Centre de Grabels.

L'implantation d'une structure sur le quartier de la Valsière a été longuement réfléchi. Évoquée depuis la création de l'Association en 1997 puis régulièrement abordée en Conseil d'Administration, il aura fallu 20 ans d'existence et de maturité à l'association pour porter ce projet sur le quartier.

Depuis sa création, l'EVS a porté deux projets sociaux afin de réinterroger son intervention et ses pratiques dans le quartier, faire évoluer sa feuille de route et son plan d'actions en fonction des besoins et attentes recueillis auprès des habitants au fil des années.

La commune, de son côté, a développé son offre de structures municipales dans le quartier : Crèche, Maison de l'Enfance et de la Famille, mairie annexe, ALP, accueil des jeunes, ludothèque.

***Pour des raisons de coordination globale, l'EVS qui devait renouveler son projet social en 2026, aligne désormais la temporalité de son projet social avec le renouvellement du nouveau projet social du Centre social Gutenberg 2026-2030 en décalant d'un an cette démarche.***

L'association prend alors sa dénomination actuelle d'association « Gutenberg-Grabels » en décembre 2017 afin de distinguer le centre socioculturel Gutenberg dont les actions seront plus centrées sur village de Grabels tout en conservant son champ d'intervention sur l'ensemble de la commune et l'Espace de Vie Sociale « La Vie Valsière » implanté et agréé dès le 8 janvier 2018 dans le quartier de La Valsière, et dont **l'inauguration a eu lieu le 10 avril 2019** avec l'agrément de la CAF de l'Hérault.

### 1.3 Champs d'interventions et partenaires

- **Les champs d'intervention**

L'EVS a été créé pour répondre à la demande des habitants d'implanter une structure de proximité qui développe des actions collectives dans le quartier.

Comme tous les EVS, l'EVS « La Vie Valsière » a des missions bien définies en réponse aux besoins des habitants :

- Développer les solidarités de voisinages et le lien intergénérationnel afin de favoriser le lien social et le vivre ensemble
- Animer la Vie locale afin de faire vivre le quartier
- Renforcer les relations sociales et intrafamiliales pour aller à la rencontre des personnes isolées et accompagner les familles dans leur parentalité

C'est donc avant tout un espace au cœur de la Valsière, à l'écoute des besoins des habitants, les rendant acteurs de la vie dans le quartier et qui coordonne les initiatives favorisant la vie collective.

- **Les partenaires de l'EVS**

Cet enracinement de l'EVS dans le quartier de la Valsière s'est aussi fait grâce au soutien de nombreux partenaires locaux. Tous ces acteurs sont basés à la Valsière, certains n'ont pu donner leurs chiffres.

- **Les services municipaux**

L'implication de l'EVS dans le quartier n'aurait pu se faire sans le partenariat avec la Mairie et l'ensemble des services de l'ECQV :

- **L'ECQV** : l'Espace Communal du quartier Valsière regroupe plusieurs services, à savoir la Mairie Annexe avec à l'arrière un bureau des permanences pour les associations (France Services, Handicap Sud 34), l'Espace jeune, le Point Info Jeunesse rattaché à celui-ci, La ludothèque.

La Municipalité a mis à disposition les locaux de l'EVS, qui auparavant disposait au total de 20 m<sup>2</sup>. Cependant, à l'été 2024, la disposition des locaux (à l'initiative de la Mairie) a changé afin de rendre la Mairie Annexe accessible en permanence et l'EVS a déménagé dans les anciens locaux du PIJ, toujours pour être face à la Mairie annexe. L'ECQV dispose d'une cuisine commune, la grande salle Richard Campos pouvant accueillir jusqu'à 80 personnes et le Patio pour plusieurs actions. Tout cet espace est mis à disposition de l'association Gutenberg (prêté par la Mairie) gratuitement pour certaines actions.

C'est un lieu collectif partagé avec d'autres associations et l'Espace Jeune Municipal, les activités de l'EVS se développant, il fallait trouver un espace pour abriter les ateliers. C'est pourquoi le Centre Socioculturel Gutenberg a dû trouver une autre solution, ce qui a conduit à l'acquisition de la salle Richard Campos inaugurée en juin 2023 (*cf partie 1.5 Les Locaux*).

L'EVS travaille en collaboration avec la référente de la Mairie Annexe et oriente vers ses services et réciproquement en fonction des demandes des usagers et plusieurs projets où l'EVS a été associé.

- **L'Espace Jeune** est très actif au sein du quartier de la Valsière et de la commune. Il propose aux jeunes, de 11 à 17 ans, tout au long de l'année, un accueil libre pour échanger et se retrouver. L'équipe d'animation est chargée d'encadrer et d'animer les temps d'accueil et d'activités. Basé aussi à l'ECQV, il participe à des événements comme la Fête intergénérationnelle du Jeu, La Fête des 4 Saisons. Les jeunes du CLAS à la Valsière sont souvent aussi inscrits à l'Espace Jeune. Des rencontres ont eu lieu avec l'Espace Jeune pour développer des projets ensemble afin de mieux impliquer les jeunes dans la vie du quartier. Un événement portant sur les initiatives locales pour l'orientation et l'accompagnement vers l'emploi est prévu au printemps 2026. A noter : l'Espace Jeune possède aussi des locaux au Centre de Grabels et intervient aussi sur ce secteur.
- **Le PIJ** créé en 2021 accompagne les jeunes de 11 ans à 25 ans. Véritables services de proximité, les PIJ permettent à tous les jeunes d'avoir accès à l'information et aux services développés dans le réseau Information Jeunesse. Il constitue une documentation pratique locale, complémentaire de la documentation nationale et régionale,
  - propose des services pratiques (aide au CV, annonces jobs, logement, aide aux projets...),
  - répond à l'ensemble des préoccupations des jeunes sur tous les thèmes de l'Information Jeunesse sur la scolarité, les métiers, l'accès à la vie professionnelle, les loisirs et les sports, la vie quotidienne, les projets, la santé. Le PIJ et l'EVS se sont orientés mutuellement les usagers et les habitants jusqu'en 2023. Un projet sur les métiers et l'orientation a été mis en place auprès des jeunes du CLAS en 2023 en partenariat avec le PIJ.

- **La Ludothèque** : Basée dans la Maison de l'Enfance et de la Famille à la Valsière, Grâce à une offre de jeux diversifiée (jouets d'éveil, jeux d'adresse et de construction, jeux symboliques et de société pour les enfants et les adultes), elle est un lieu de vie ouvert à tous qui privilégie les moments de rencontre et de complicité entre enfants/adultes autour d'activités ludiques, créatives et sensorielles. Partenaire de l'ECQV, elle participe aux événements communs, à la Fête intergénérationnelle du Jeu et à la Fête des 4 Saisons.
- **Les ALP et l'ALSH** s'occupent d'animer les temps périscolaires et extrascolaires sur la commune. Il y'a un des ALP à l'école Pierre Soulage à la Valsière. Ils participent aussi aux manifestations mises en place par l'ECQV. De plus, une collaboration supplémentaire est organisée entre l'EVS et les ALP afin de faire la passation pour les enfants inscrits au CLAS à la Valsière et la coordinatrice. En effet, elle récupère les enfants aux ALP à la demande des parents quand ceux-ci ne peuvent les amener directement à l'Accompagnement scolaire.
- **Le Service des Associations et des Festivités** nous met à disposition des créneaux pour réserver les salles de l'ECQV pour nos actions, **le Service Education** qui récupère les cycles 3 au centre du Village et réserve des places dans le bus pour l'accompagnement scolaire, **les Services Techniques** qui gèrent les réparations et mettent à disposition du matériel.
- **Le CCAS** anime une action générale de prévention et de développement social dans la commune en liaison étroite avec les institutions publiques et privés. Nous faisons le relais quand des habitants viennent à l'ECQV et cherchent une assistante sociale.
- **La crèche** est un lieu passerelle entre la famille et la société. Elle accueille l'enfant dans le respect de sa personnalité, et l'aide à grandir harmonieusement en prenant confiance en lui, tout en l'encourageant à l'ouverture aux autres et à la découverte du monde. La Crèche municipale est active au sein du réseau Parentalité de Grabels et participe à la quinzaine de la parentalité.

### ➤ **Les écoles**

La commune est dotée de trois groupes scolaires, au total 760 élèves sont accueillis pour l'année scolaire 2025/2026. Ils sont répartis de la façon suivante :

- **L'école maternelle-primaire Pierre Soulages**, à la Valsière, accueille 199 élèves répartis en 9 classes de la petite section de maternelle au CE1. Une nouvelle directrice a pris ses fonctions en 2025-2026, Peggy Duprez. Les enseignants souhaitent une ouverture de l'école sur le quartier et les associations afin de faire le relais auprès des familles. Une étroite collaboration s'est créée dans le cadre du CLAS. Les enseignants connaissent le CLAS et ont l'habitude d'orienter les familles qu'elles ont repérées et la référente de l'EVS est invitée aux conseils d'école.
- **L'école élémentaire Joseph Delteil**, à Grabels Centre, accueille 386 élèves répartis en 15 classes du CP au CM2, une classe ayant fermée cette année. Les élèves de cycle 3 qui habitent le quartier de la Valsière sont scolarisés à Delteil. Les enseignants orientent aussi les élèves en difficulté de cycle 3 vers le CLAS de l'EVS pour ceux vivant à la Valsière.
- **L'école maternelle Jean Ponsy**, à Grabels Centre, accueille 173 élèves répartis en 7 classes, de la petite à la grande section. L'EVS n'a que peu d'échanges avec cette école, une école maternelle étant déjà présente à la Valsière.

- **Le Relais Petite Enfance** touche de nombreuses familles.  
Il anime le réseau des assistantes maternelles dans la Maison de l'Enfance et de la Famille. Très actif au sein de la Valsière, il participe aux Commissions Parentalité et aux actions mises en place par l'association Gutenberg-Grabels tels que la Fête du Jeu, la Quinzaine de la Parentalité et la Fête des 4 Saisons.
  
- **L'Association « Le Collectif Culture Grabels »**  
C'est une initiative citoyenne collective qui a pour origine la volonté de permettre au plus grand nombre l'accès à la culture. Le constat de départ étant la faible participation des habitants malgré l'offre culturelle sur la commune, les membres souhaitaient interroger l'origine de cette faible participation. Avec l'avancé des réflexions, ils ont rajouté le lien social dans leur objet, partant du postulat qu'un évènement culturel étant avant tout un vecteur de lien social.  
Des rencontres avec les acteurs locaux et la municipalité ont été engagé en 2024 afin d'entamer une réflexion sur ce qu'il était possible de proposer. Ils se sont constitués en association en juillet 2025 et compte une dizaine de membres dirigeants de manière collégiale et une centaine de membres actifs, plus ou moins investis.  
2 bénévoles de l'EVS font partie, et le directeur ainsi que 2 membres du bureau participent aux commissions de travail, dont un projet sur un café associatif, une journée du bénévolat à Grabels et différents projets de manifestations culturelles.
  
- **Acteur local** sur la question du handicap :  
**Handi Cap Sud 34** a pour vocation d'orienter les personnes en situation de handicap vers les structures adaptées et monter des dossiers MDPH.
  
- L'association **La Cantina** sensibilise à l'alimentation durable.  
Elle propose un restaurant associatif bio, local et de saison en cuisinant des menus à partir d'invendus de maraichers achetés à prix éthique. C'est une structure en pleine expansion installée sur la nouvelle Place Pablo Neruda depuis 2024. Ils interviennent sur des événements comme la Quinzaine de la Parentalité, la Fête du Jeu ou encore la Fête des 4 Saisons. Vrac et Cocina est une coopérative citoyenne pour l'alimentation durable qui vend des produits secs par regroupements d'achats à prix accessibles à toutes les bourses. Ils interviennent sur des évènements essentiellement.
  
- L'Association **Les Déculassées**  
Ayant pour mission l'initiation à la mécanique automobile pour les femmes intervient régulièrement sur des évènements. Elle est tenue par des mécaniciennes et existe depuis 2021. Elle vient sur de nombreux évènements de l'association Gutenberg -Grabels.

- **Les associations hébergées au sein de l'EVS et qui ont des permanences dans les locaux.** **Vivre son deuil** tient des permanences les vendredis, jeudis et samedis et a pour mission d'offrir un espace pour une parole libre à des personnes ayant perdues un proche.
- **Hors Grabels : La médiathèque Jean Jacques Rousseau** dans le cadre du projet « Des Livres à soi », action de l'EVS mise en place sur les Projets REAAP pour redécouvrir le plaisir de raconter des histoires à ses enfants, projet de médiation culturelle à la lecture.
- Enfin **A.L.E.C (Agence Locale de l'Energie et du Climat) Montpellier Métropole** est un Service métropolitain gratuit de conseil sur les économies d'eau, d'énergie, la rénovation énergétique et la mobilité. Elle vient dans les évènements pour répondre aux questions sur la mobilité.

## 1.4 Gouvernance, équipe, bénévoles et fonctionnement.

Installée depuis 6 ans sur le secteur de la Valsière, l'EVS a sa propre gouvernance, son équipe et un mode de fonctionnement qui lui sont propres.

- **La Gouvernance**

L'EVS a une gouvernance bien précise :

- **L'Association « Gutenberg-Grabels »** gère les deux établissements à savoir le Centre Socioculturel Gutenberg et l'EVS « La Vie Valsière » sous la responsabilité du Conseil d'Administration, habitants de Grabels élus par les adhérents à l'Assemblée Générale, représenté par le Bureau qui se réunit régulièrement pour faire le point sur les activités de l'Association. Les Administrateurs se divisent en plusieurs corps : Les membres du Bureau et les différents collèges composés des habitants, acteurs locaux et financeurs (Collèges des Habitants, des Associations, Mairie, CCAS et CAF). La Valsière a trois représentants administrateurs. Ils se réunissent plusieurs fois par an.
- **Le Bureau** : Elus par le CA, les membres du Bureau se réunissent régulièrement avec le directeur de l'Association pour faire le point sur les activités du Centre social et de l'EVS. Dans l'année, des réunions spécifiques à l'EVS sont organisées. Au sein du Bureau, il y a une présidente et deux vice-présidents, une trésorière et une adjointe, une secrétaire et une adjointe. Dans ces moments, sont aussi présents le directeur et la référente de l'EVS.
- **Le Comité d'Animation** est un Espace de conseil et d'orientation (non-décideur) sur la gouvernance collective du projet social de l'EVS et est composé de la Présidente et des Vices- présidents, des administrateurs de la Valsière, tout habitants qui souhaitent y participer, des membres de droit (Mairie, CCAS...) et de partenaires de terrain (ECQV, Espace Jeunes...) en présence du directeur et de la référente de l'EVS

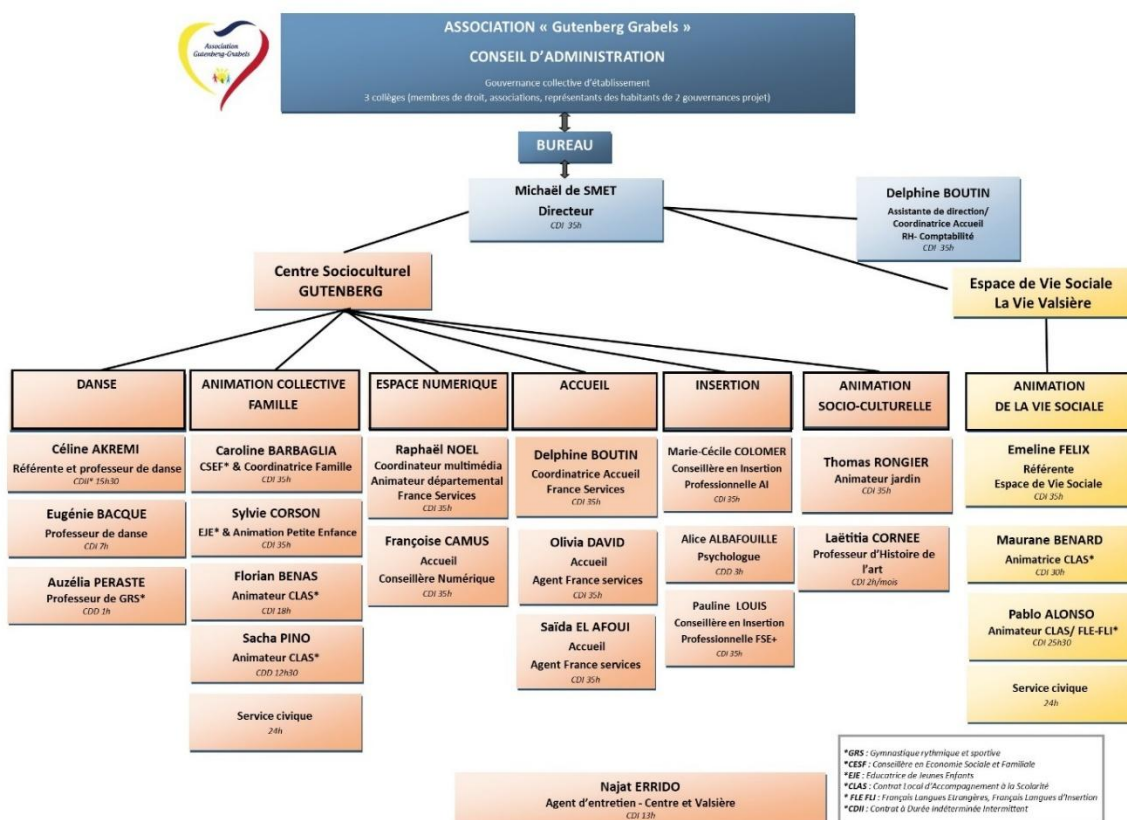
- **Le directeur général de l'Association** est le lien fonctionnel entre l'association « Gutenberg-Grabels » et l'Espace de Vie Sociale, aussi bien avec la Gouvernance (Présidente, CA, bureau, ...) que l'équipe salariée.

Il gère le budget de la structure, échange régulièrement et accompagne l'équipe et est leur responsable hiérarchique. Il assure également une veille sur l'action de l'EVS dans le quartier, au sein de la commune et avec les partenaires locaux, municipaux et institutionnels.

- **Un poste de référente de l'EVS Valsière** a été créé. Ses missions ont été décrites par le CA : développer l'EVS, mettre à jour le diagnostic partagé, écrire le projet social, mettre en place une communication efficace, agir dans « l'aller-vers », créer de nouvelles activités et une dynamique de quartier.
- **Un poste d'animateur(trice) de l'EVS** a aussi été créé en 2022 afin de soutenir la référente et contribuer à ces mêmes missions.

- **L'Equipe**

- **Les salariés de l'Association Gutenberg- Grabels**



En jaune, l'équipe de l'EVS est composée de 3 postes en CDI dont seule la référente est à temps plein. Le 2 septembre 2025, Pablo Alonso passe à 35h combinant les missions d'animateur EVS+FLE (Français Langue Etrangère) en remplacement de Maurane Bénard, animatrice EVS et FLE.

### ➤ L'équipe de l'EVS

L'équipe s'est renforcée depuis 2023.

Les mouvements du personnel et les missions attribuées ont été les suivants :

- **Emeline FELIX demeure la référente de l'EVS à 35h/semaine** coordonnant l'ensemble des actions de la structure, est garante du projet social et organise les temps d'échanges et de bilans auprès des habitants, des partenaires, du bureau et des financeurs. Elle anime l'ensemble des actions de convivialité (axe 1 du projet social 2023-2025) et reçoit le public. Elle gère l'ensemble du réseau des bénévoles.
  - **Maurane BENARD est passé en Cdi à 30h/semaine en 2023** occupant le poste d'animatrice de l'EVS positionnée sur les actions parentalité, accueillant le public et est accompagnatrice de l'Accompagnement scolaire. Elle quitte son poste en aout 2025 remplacée par Pablo Alonso.
  - **Fanny Leghait est partie en août 2024** remplacée par Pablo Alonso sur le poste de FLE officiellement rattaché à l'équipe EVS depuis septembre 2024 en CDI avec 25h30 par semaine
  - **Pablo Alonso** est devenu animateur FLE et accompagnateur CLAS en septembre 2024 et animateur de l'EVS à 35h combinant EVS + FLE, reprenant les missions de Maurane Bénard 2025.
  - **Un animateur en CDD à raison de 15h30 par semaine, Kiméo BOUCLIER** est positionné comme accompagnateur scolaire dont le contrat début le 9 septembre 2025.
  - **Divers volontaires en service civique à raison de 24h/semaine** essentiellement sur le CLAS et sur les actions parentalité en soutien à l'animateur EVS, 2 depuis les deux dernières années.
  - **Une stagiaire BPJEPS est venue compléter l'équipe en 2024.**
- **Une équipe élargie travaillant sur les 2 établissements (Espace de Vie Sociale et Centre Social) : Les CIP (Conseillères en Insertion Professionnelles) Marie Cécile COLOMER** pour l'accompagnement des allocataires du RSA dans le cadre de l'Accompagnement Intégré et **Pauline LOUIS** pour les personnes sans emploi orientés par France Travail sur le dispositif FSE+, **1 agent France Services** tenant des permanences une fois par semaine, **et un animateur multimédia** accompagnant et animant des ateliers numériques, une fois par semaine en 2024 (*cf 1.1 Les Actions de l'Association Gutenberg-Grabels à la Valsière, un travail conjoint renforcé EVS-Centre social*). On peut rajouter Caroline BARGABLIA et Sylvie CORSON respectivement référente et animatrice FAMILLE qui même si elles n'utilisent pas les locaux de l'EVS sont présentes sur un bon nombre d'activités et évènements communs (sorties, manifestations, CLAS *cf annexe 1*)

**L'équipe de l'EVS s'est mieux coordonnée depuis 2024**, rentrant dans une dynamique de travail inter-secteurs étroite avec les autres services de l'association (cf 1.1 Les Actions de l'Association Gutenberg-Grabels à la Valsière, un travail conjoint renforcé EVS-Centre social)

➤ **Les habitants-bénévoles :**

Bien que n'étant pas salariés, leur rôle est fondamental dans le bon fonctionnement de l'EVS. Ce sont surtout des **bénévoles d'activités réguliers depuis des années, ils animent les ateliers Echanges de savoirs ou sont majoritairement positionnés sur le CLAS**. Une bénévole aide à la mise en place des Instants Partage Famille et les autres viennent ponctuellement pour l'organisation des événements. Ils sont membres à part entière de l'Equipe de l'EVS. **Deux bénévoles de l'EVS ont été élus au CA en 2023**.

32 bénévoles en moyenne réguliers sur 2023-2024, **34 en 2023 et 30 en 2024**.

**Une quarantaine d'acteurs participent au bon fonctionnement de l'action de l'EVS** dans le quartier et on voit bien que les bénévoles participent massivement au bon fonctionnement de la structure.

- **Le Fonctionnement et Actions existantes**

- **Les horaires d'accueil :**

- **A l'EVS :** les lundis et jeudis de 14h à 17h, les mardis de 9h à 13h.  
Des horaires qui ont dû être restreints face à la croissance de l'EVS, demandant de plus en plus de temps à la référente pour pouvoir gérer les tâches administratives et la coordination des actions hors accueil du public.

- **A la salle Aguilar :**

- En période scolaire**

Lundis, mercredis, jeudis : 14h-17h

- En période de vacances scolaires :**

Lundis: 9h-13h 14h-17h Mardis : 9h-30h 14h-18h

Mercredis : 14h-17h

- **L'accueil des habitants :** c'est une des fonctions principales de l'EVS, **axe 1 du projet social 2023-2025**. La structure reçoit sans conditions toute personne qui passe sa porte pour quelque motif que ce soit. Un café peut être proposé, une photocopieuse, un espace lecture, des jeux pour les enfants sont à disposition si besoin. Des rdv France services peuvent être pris et des inscriptions aux activités faites. Ils peuvent être aussi orientés vers des partenaires en fonction de leur demande. Lieu de convivialité, l'EVS est un espace d'accueil et d'information pour tous. Il se fait dans les locaux de l'EVS, à l'espace Guy Charles Aguilar. L'équipe tourne aussi hors des murs à la rencontre des habitants dans l'Espace Public avec la Guitoune les mardis après-midi depuis 2023 1x/mois et vendredis après-midi au parc Toussaint Lavature en 2025.



➤ **Les Actions et projets collectifs :**

Il y'en a eu 15 actions en 2023 et 16 en 2024.

- **Les ateliers Echanges de Savoirs** sont proposés par des habitants bénévoles désireux de faire partager une passion, un savoir-faire à d'autres habitants avec des tarifs à l'année variant de 15 à 33 euros. La référente accompagne le bénévole pour lui trouver un local au sein de l'ECQV, des créneaux adaptés à ses disponibilités pour pratiquer son atelier et peut acheter le matériel si nécessaire.

Ainsi, L'EVS propose un **atelier couture** chaque semaine le mardi de 9h à 12h, le mercredi de 9h- à 12h et le lundi de 18h à 21h. Ces deux derniers créneaux ont été mis en place pour donner suite à une sur demande des habitants. **Un atelier informatique** 1x par semaine était existant en 2023, le bénévole a été embauché en tant qu'animateur multimédia en 2024. **Un atelier crochet**, un samedi sur deux de 14h à 17h et un atelier **Création de cosmétiques naturels**, une fois par mois qui s'est arrêté en janvier 2025. Enfin, **Des Instant Repas** où un habitant fait découvrir une recette une fois par mois avec repas ont lieu mensuellement. Ces ateliers sont **vecteurs de lien social et ont lieu à la salle Guy Charles Aguilar**.



- **Les actions REAAP de soutien à la Parentalité (axe 2 du projet social et financées par la CAF) : le CLAS** accompagne les enfants dans leur scolarité avec le soutien de bénévoles (1 pour 2 enfants) en lien avec les parents et les enseignants et propose des projets pédagogiques en lien avec les apprentissages scolaires. **Les Instants Partage Familles** proposent des activités collectives ludiques parents-enfants pour créer des temps de jeu en famille et de partage en rencontrant d'autres parents à travers des Ateliers Loisirs-Créatifs, des Grands jeux extérieurs, des Sorties. **Les Instants Partage Parents** proposent un temps de répit mensuel aux parents avec des activités dont ils font le choix eux-mêmes (nouvelle action en 2023) et le **Projet « Des Livres à soi »** est une action de médiation à la lecture auprès des Parents permettant à travers la sélection d'une bibliographie attractive de (re) découvrir le plaisir de raconter à ses enfants des histoires.



- **Les actions de convivialité (axe 1 et 3 du Projet social) :** L'EVS organise **des Instants Repas, une fois par mois** ( cf 1.4 fonctionnement ateliers échanges de savoirs) , des évènements tels que la Fête des 4 saisons 1x/an dans divers secteurs du quartier, **des Apéritifs partagés** avec les **Apéribels**, tous les mardis soir pendant les vacances scolaires et les **Cafés des Habitants** tous les mercredis matins en période de vacances mais aussi en **partenariat avec l'association Gutenberg avec la Quinzaine de la Parentalité, Fête du Jeu, Fête du CLAS, Repas des Bénévoles.**



- **Mise en place de projets écocitoyens (axe 3 du projet social) :** L'EVS accompagne les initiatives locales et écologiques par exemple en ayant aidé l'association la Cantina à se déployer sur la Valsière, en développant un projet de sensibilisation aux gestes écocitoyens en 2023-2024 auprès des enfants du CLAS ou en accompagnant les habitants dans leurs demandes de végétalisation auprès de la Mairie.



## 1.5 Les Locaux

- **L'Espace de Vie Sociale et les locaux de l'ECQV**

La structure bénéficiait d'un lieu d'accueil de 20.11m<sup>2</sup> au sein de l'Espace Communal du Quartier de La Valsière (ECQV) au 403 rue de la Valsière. Cependant, en juillet 2024 l'aménagement de l'ECQV a changé et l'EVS a pris pour bureau l'ancien PIJ plus petit. L'aménagement du bureau reste le même. Ces locaux ont été mis à disposition par la Mairie.



Le local bénéficie d'une ligne internet et téléphone fixe ainsi qu'un accès direct extérieur. Zone centrale d'un quartier étendu, l'EVS est entouré de nombreuses structures de services : la Mairie annexe, l'Espace Jeunes municipal, une crèche municipale, d'un parc de jeux d'enfants, d'un espace partagé végétalisé et piétonnisé, la place Pablo Neruda où est installé le tiers lieu alimentaire Cantina et de la maison de l'enfance et de la famille. Avec la proximité du Casino de La Valsière (nouvellement Auchan), de restaurants, d'une boulangerie et d'un Food trucks, l'EVS se situe au cœur du quartier.

Attenants au bâtiment, deux arrêts de bus à proximité et un Abridivres.

L'Espace de Vie Sociale, grâce à son partenariat étroit avec la Mairie, bénéficie de l'utilisation des autres salles de l'ECQV sous demande de réservation. De ce fait, l'EVS peut utiliser régulièrement la cuisine municipale, une grande salle d'activité et un patio.

Cependant l'activité de l'EVS se développe de plus en plus comme l'offre associative et l'Espace Jeune Municipal et l'ALSH ont des accès prioritaires aux locaux de l'ECQV, ce qui réduit l'accès à ces espaces partagés et empêcheait une des missions essentielles de l'EVS, le déploiement des nouveaux ateliers des habitants bénévoles. L'EVS manquait aussi d'un lieu de stockage pour son matériel.

- **La Salle Guy Charles Aguilar**

Face à cette situation, l'Association Gutenberg Grabels a acheté un nouveau local financé par la CAF et la CARSAT afin de permettre aux actions de l'EVS de mieux se développer et qui a été inauguré en juin 2023. Depuis ce nouvel espace ont lieu les Ateliers échanges de savoirs et les rdvs des CIP, des actions famille et des groupes de parole de l'association Vivre son Deuil, le FLE du Vendredi mais aussi l'accueil du public.

## 1.6 Les financeurs

L'EVS est financée par la CAF de l'Hérault et la Municipalité qui met aussi à disposition les locaux de l'EVS.

La nouvelle salle Guy Charles Aguilar a été financé par la CAF de l'Hérault et en partie par la CARSAT.

## 1.7 Les publics accueillis

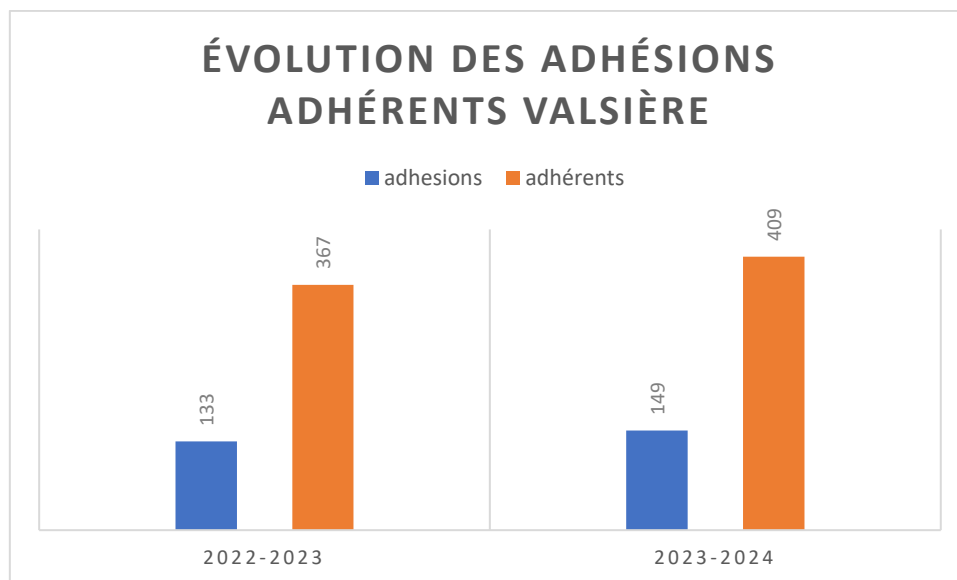
L'Association Gutenberg Grabels fonctionne en année scolaire pour les activités qu'il propose, ainsi l'adhésion est valable du 1<sup>er</sup> septembre au 31 août de l'année suivante. L'adhésion individuelle se fait pour l'ensemble du foyer. Elle était à 13€ et passe à 15 € en septembre 2025. L'adhésion représente une famille, les adhérents représentent le nombre de personnes inscrites, ainsi il peut avoir plusieurs adhérents au sein d'une seule adhésion.

Il n'y a pas de distinction entre l'EVS et le Centre Social Gutenberg, quand les familles adhèrent, c'est pour l'Association Gutenberg Grabels qui inclue les 2 structures. 70% des adhérents sont des Grabellois.

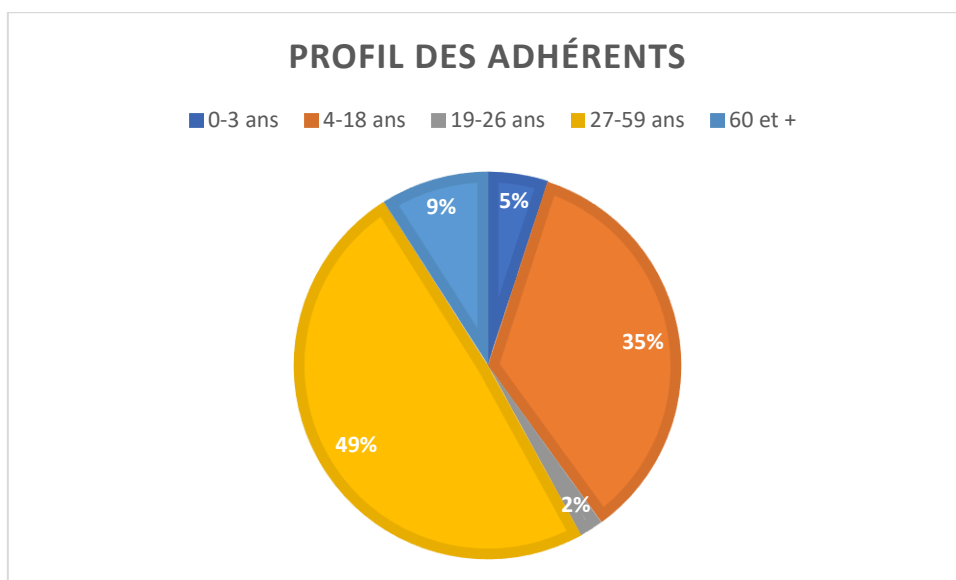
La majorité actions sont principalement des temps ouverts à tous sans condition d'adhésion où les usagers peuvent venir sans condition d'adhésion préalable.

- **Evolution des adhésions/adhérents à la Valsière sur les 2 dernières années, profils et ressources des familles**

### ➤ **Evolution Adhésions/Adhérents entre 2023-2024 venant de la Valsière**



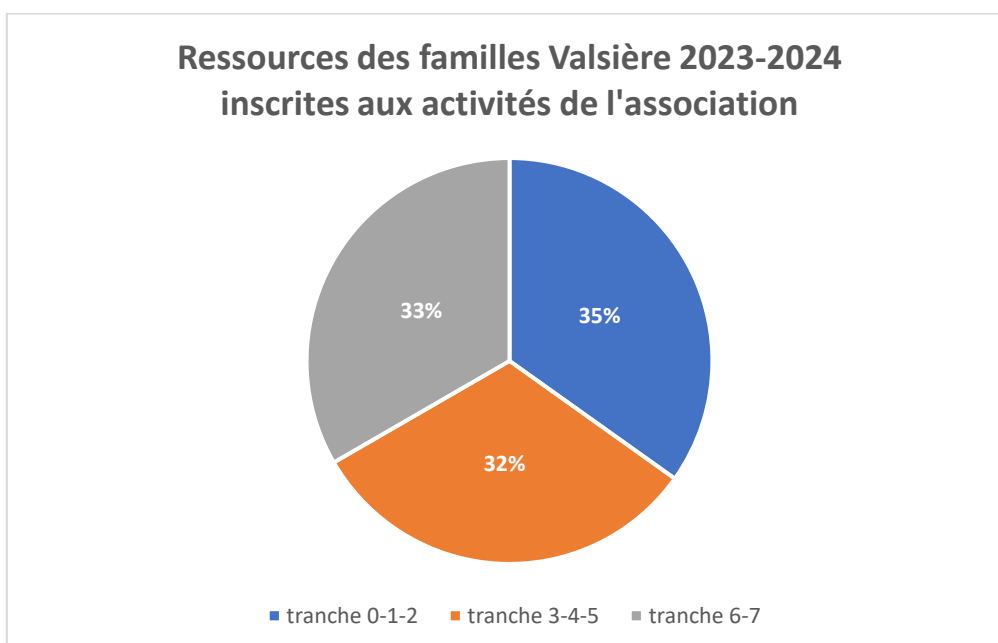
➤ **Profil des adhérents habitants venant de la Valsière entre 2023-2024**



➤ **Ressources des familles venant de la Valsière entre 2023 et 2024**

**Moyenne des revenus / mois**

- Tranche 0 : entre 0 et 500€
- Tranche 1 : entre 501 et 1000€
- Tranche 2 : entre 1001 et 2000€
- Tranche 3 : entre 2001 et 3000€
- Tranche 4 : entre 3001 et 4000€
- Tranche 5 : entre 4001 et 5000€
- Tranche 6 : entre 5001 et 6000€
- Tranche 7 : supérieur à 6001€



Le nombre d'adhérents venant de la Valsière est en **augmentation depuis 2023**. Le profil des inscrits représente **en majorité les adultes de 27 à 59 ans qui fréquentent les activités à l'année** destinées aux adultes (yoga,...), suivis des **enfants de 4 à 18 ans** majoritairement sur le CLAS et les activités enfants à l'année. **9% de séniors inscrits**, chiffres en augmentation, essentiellement aux ateliers échange de savoirs ou aux activités séniors du type (gym senior...)

Les adhésions de la tranche 0, 1 et 2 représentent 35%. Cela signifie que **plus d'1/3** des adhérents de l'association ont **des revenus en-dessous de 2 000€ par mois**, sans compter les personnes qui ne communiquent pas leur revenus (le tarif appliqué est alors maximum soit la tranche 7 ce qui explique le taux élevé des tranches 6 et 7). Mais ces chiffres ne tiennent compte que des familles ayant communiquées leurs ressources **et indiquent les ressources des foyers venant de la Valsière inscrites aux autres activités de l'association mais pas de l'EVS**. En effet, **Les tarifs des activités de l'EVS à l'année sont symboliques et à tarif unique** (12€ pour le CLAS, entre 15 et 33€ pour les ateliers échanges de savoirs), **les adhérents ne communiquent donc jamais leurs ressources** sauf s'il le souhaitent. **Et cela ne tient pas compte des personnes fréquentant l'EVS sur les activités gratuites qui sont majoritaires**.

Si ces résultats donnent le nombre d'adhésions d'habitants de la Valsière inscrits aux activités de l'Association hors EVS, ils ne précisent pas lesquels sont inscrits aux activités payantes de l'EVS. Sur les 2 dernières années, **160 personnes se sont inscrites à ces activités en 2 ans, 54 sur les ateliers échanges de savoirs et 106 au CLAS**.

- **Taux de fréquentation des actions payantes/gratuites de l'EVS et nombre de passages 2023-2024**

Les chiffres précédents représentent uniquement les adhésions dont celles des activités payantes de l'EVS.

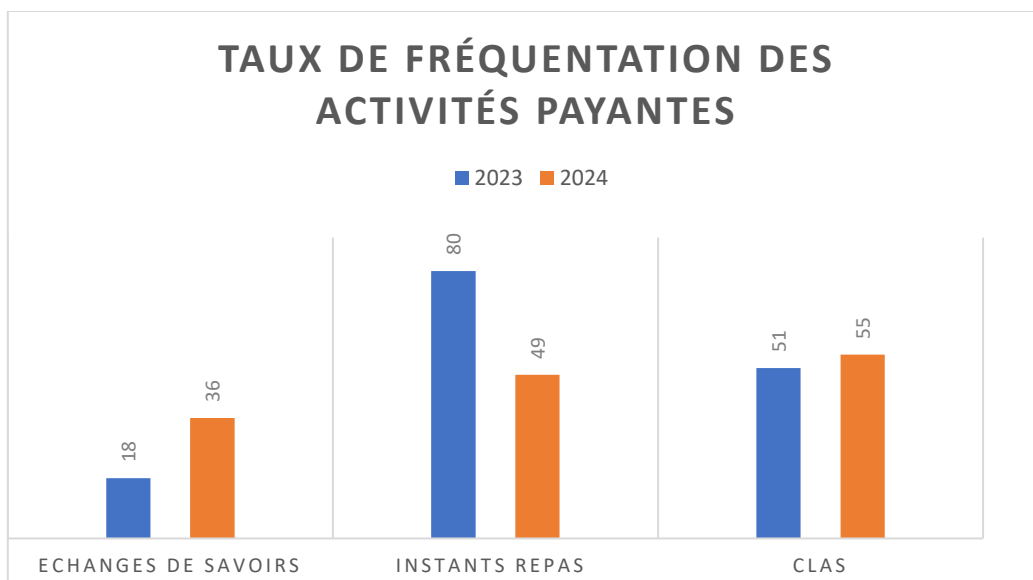
**L'EVS fonctionne principalement avec un panel d'activités qui sont pour la plupart gratuites ou financées.**

L'EVS a aussi un cahier de passage qui récence chaque année le nombre de personnes qui viennent dans la structure et **ces statistiques sont fondamentales car l'accueil et la proximité avec les habitants sont au cœur des missions de l'EVS**.

Il faut donc comptabiliser tous ces chiffres pour avoir une vue d'ensemble des taux de fréquentation concernant l'EVS et ses actions.

➤ **Taux de fréquentation des actions nécessitant une petite participation financière pour le fonctionnement des ateliers 2023-2024**

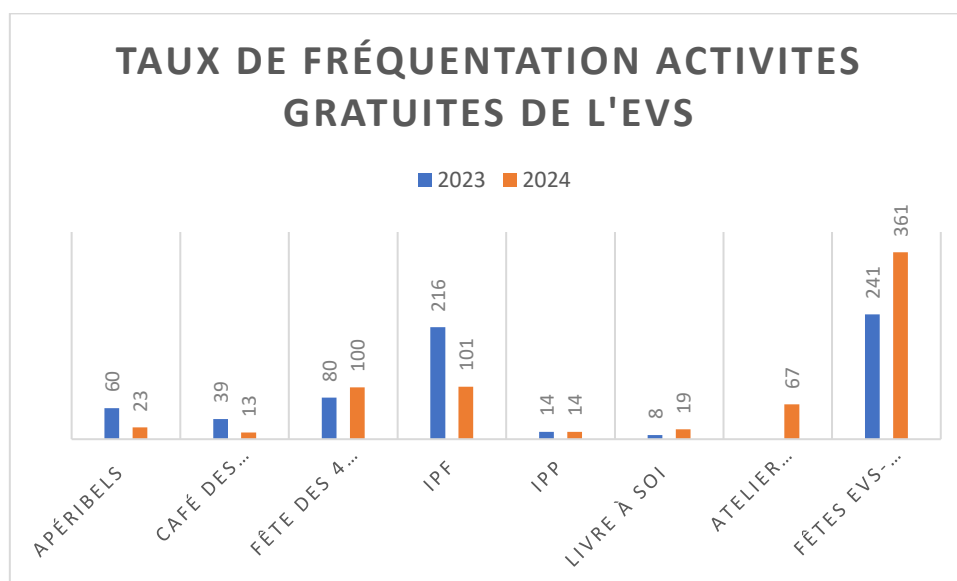
Ceux-ci sont comptabilisés à partir du logiciel Ciel asso qui enregistrent les adhésions et par des fiches de présence sur les Instants Repas



**L'inscription au CLAS est le service le plus sollicité par les familles, les Instants repas sont aussi un temps fort des actions de l'EVS et parmi les ateliers échanges de savoirs la couture affiche complet chaque année. L'action a triplé en 2023.**

➤ **Evolution des taux de fréquentation des actions gratuites/financées de l'EVS en 2023 et 2024**

Ceux-ci sont comptabilisés par des fiches de présence

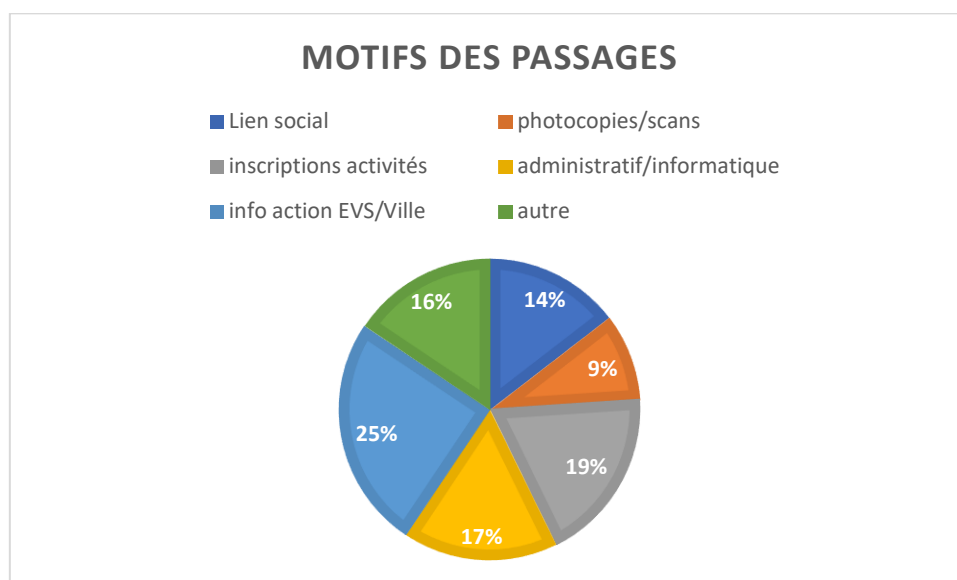


**498 participants aux actions convivialité et 935 aux actions parentalité en 2 ans** ( hors CLAS).  
 Ce sont les manifestations qui sont le plus fréquentées suivies des Instants partage Famille.  
 Les autres actions Instants Partage Parents et Livres à soi affichent aussi complets mais le nombre de places est limité afin de créer des groupes de parents spécifiques.

➤ **Nombre et motifs des passages à l'EVS (hors activités) en 2023-2024**

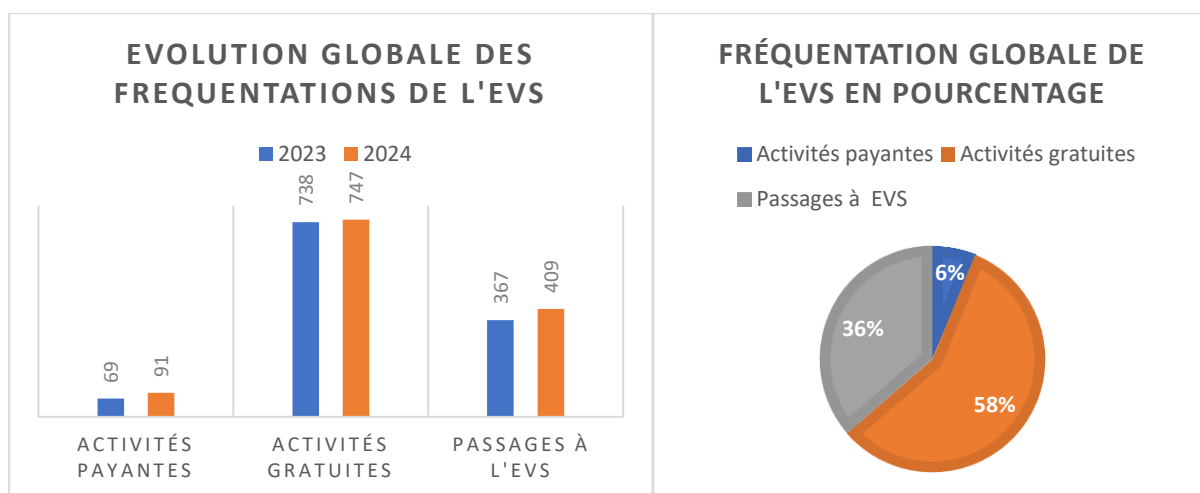
Ceux-ci sont comptabilisés par deux cahiers de passages à l'EVS et la salle Aguilar, les fiches de sortie Guitoune.

Années	2023	2024
Accueil (hors activités)	385	554



**939 passages (hors activités) en 2 ans, l'EVS est vu comme un service de proximité pour principalement s'informer, s'inscrire à des activités, être accompagné dans les démarches France Services et rencontrer l'équipe.** Les habitants souhaitent des horaires plus larges et l'EVS est souvent confondu avec la Mairie Annexe. La case « Autre » correspond souvent à un passage des partenaires.

- **Evolution globale des taux de fréquentations de l'EVS en 2023-2024**



**58% des taux de fréquentations de l'EVS en 2023-2024 sont les activités gratuites ou financées (REAAP, actions de convivialité et manifestations), ce qui est la mission première des EVS, rendre accessible un maximum de loisirs possibles aux d'habitants en situation de précarité sur un territoire repéré par la CAF comme tel. 36% des taux concernent les passages à l'accueil de l'EVS, la structure étant identifiée par les habitants comme un service de proximité, d'orientation et d'information complémentaire de la Mairie annexe.**

On remarque des **taux de fréquentation qui augmentent doucement en deux ans**. Ce sont les **actions parentalité et évènements autour de la famille qui sont les plus fréquentés, reflet d'une population essentiellement familial vivant dans le quartier et témoignant du travail conjoint organisé avec le secteur famille du Centre social Gutenberg.**

Ces taux de fréquentation sont comptabilisés sur **16 actions, 409 séances et 2013 heures d'ateliers proposés en 2023-2024.**

## 2 Le Diagnostic Partagé

Le diagnostic social de territoire est une démarche avant tout participative, ouverte avec le souci constant d'intégrer l'ensemble des acteurs concernés : habitants, bénévoles, professionnels, partenaires institutionnels ou associatifs, élus locaux. C'est un Etat des lieux qui met en perspective les éléments de connaissance du territoire, les potentialités repérées et partagées avec les acteurs de terrain et les habitants à travers une méthodologie sociologique de travail en plusieurs étapes.

L'élaboration du diagnostic s'appuie sur deux éléments :

- L'analyse statistique du territoire par le biais des données disponibles : CAF, INSEE, ABS, CTG...Malheureusement nous manquons de statistiques spécifiques à la Valsière, celles-ci étant souvent englobées avec dans la totalité de la commune hormis les sources CAF
- une démarche de réflexion concertée avec tous les acteurs du territoire afin de mettre en lumière les enjeux locaux qu'ils perçoivent.

### 2.1 Un territoire : le quartier de la Valsière à Grabels

La commune de Grabels est située au Nord de Montpellier, elle a une superficie de 1624 hectares, elle compte actuellement **9066 habitants en 2024** (source ABS 24). Depuis le 1er janvier 2015 elle fait partie de « Montpellier Méditerranée Métropole ».

Les bois et la Garrigue font partie du paysage et représente 60% du territoire communal, elle est de ce fait fortement concernée par le risque de feu de forêt et le réchauffement climatique. Les risques d'inondation sont également présents, la Mosson et plusieurs cours d'eau affluents la traverse.

La commune s'organise autour de deux quartiers principaux, le centre ancien, autour duquel se sont construits de nombreux quartiers résidentiels et lotissements et le quartier de la Valsière. Ces deux quartiers ont la particularité d'être distants de 3 km avec un Centre plus « village » et la Valsière plus urbain, qui jouxte Montpellier.

Cet atypisme géographique engendre des difficultés de structure d'accueil, de déplacements, de transports des enfants ...

Le quartier est lui-même divisé en plusieurs « sous quartiers », avec le cœur de la Valsière basée à l'ECQV et le Auchan. Les hauteurs situées aux Baux de Rochas, quartier où les habitants ont un sentiment d'isolement à cause du manque d'infrastructures, de transports et des problèmes de sécurité. Un autre « sous quartier » part de la Rue Ranchin, non loin d'Euromédecine.

L'EVS intervient spécifiquement dans ce quartier à la différence du centre dont le rayonnement est communal.

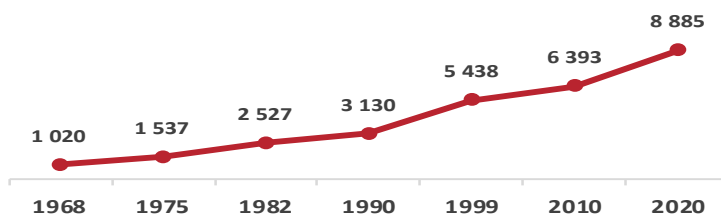
## 2.2 Les caractéristiques socioéconomiques

- **La population**

Au départ avaient été créés dans le quartier Valsière des résidences étudiantes, mais sans moyen de transport, les occupants n'ont pas pu occuper ces logements qui, peu à peu, l'ont été par des familles plutôt précarisées. Néanmoins, la population du quartier est plutôt mixte avec des logements sociaux mais aussi des villas individuelles.

La population de la Valsière est de **4079 habitants** (source CTG) soit **une augmentation de 17% de la population en 10 ans** (3381 habitants en 2015 source INSEE). Faisant partie de l'aire d'attraction de Montpellier, la Valsière est en constante évolution démographique et suit la tendance grabelloise, **+ 40% depuis 2010** (source CTG).

Source INSEE



➤ **Tranches d'âge**

La population est jeune sur la commune : **18% de moins de 15 ans (parmi eux, 3.4% a moins de 3 ans)** et **19% de 15 à 29 ans, soit 37% de moins de 30 ans. Et 22% de plus de 60 ans.** Néanmoins, un vieillissement de la population est à appréhender car la proportion des + de 60 ans a augmenté **de 60% depuis 2010.** (sources CTG)

Les seules sources dont nous disposons sur les tranches d'âge à la Valsière sont les sources de la CAF se basant sur l'ensemble des allocataires.

Age	GRABELS - 01 - 0102 - EST		Commune de GRABELS	
<b>allocataire et conjoint</b>				
Moins de 30 ans	592	<b>28,7%</b>	696	23,6%
de 30 à 44 ans	844	40,9%	1 301	44,2%
de 45 à 59 ans	499	24,2%	761	25,8%
60 ans et plus	130	6,3%	188	6,4%

Les pourcentages sont calculés sur le nombre total d'adultes dans les ménages allocataires

Les données montrent que la **plupart des allocataires de moins de 30 ans vivent à la Valsière.** Les statistiques Caf concernant uniquement les allocataires confirment l'analyse de la CTG, **la population allocataire la plus représentative de la Valsière à 41% est composée de 30 à 44 ans et à 65% d'une population comprise entre 30 et 59 ans.** Le profil est avant tout familial et les nouveaux ménages accueillis sont majoritairement de nouvelles familles.

### ➤ Typologie des familles

C'est une population au profil plutôt familial sur l'ensemble de la commune : **34% des ménages sont des familles avec enfants**, parmi eux, **25% sont des couples avec enfants et 9% des familles monoparentales**. Ce dernier chiffre est en augmentation de **64% depuis 2010** (source CTG)

D'après les statistiques CAF, **62% des familles allocataires soit 572 familles sont sur la Valsière sur un total de 919 familles allocataires sur toute la commune.**

Les compositions familiales	GRABELS - 01 - 0102 - EST		Commune de GRABELS	
Couples avec enfant(s)	387	24%	653	30%
Familles monoparentales	185	12%	266	12%
Couples sans enfant	97	6%	116	5%
Isolés hommes	459	29%	576	26%
Isolés femmes	453	29%	566	26%

Les pourcentages sont calculés sur le nombre total de ménages allocataires

**36% des ménages allocataires sont des familles avec enfants** dont **12% sont des familles allocataires monoparentales**, un chiffre plus haut que sur l'ensemble de la commune.. Les activités proposées par l'association et l'EVS peuvent apporter un soutien aux familles face aux éventuelles difficultés rencontrées. Les **femmes et les hommes isolés représentent parmi les allocataires 58% des foyers**. Ces pourcentages démontrent la nécessité de mettre en place des moyens générateurs de lien social entre les habitants à travers des activités, des manifestations, l'implication bénévole, etc.

- **Habitat et cadre de vie**

Corrélié à la dynamique démographique de la Commune, le nombre de logements est en forte hausse : **4556 logements en 2020, en hausse de 315% depuis 1990** (source CTG). **27 logements autorisés en moyenne chaque année sur 1000 logements**, contre 18 dans la Métropole (source CTG). L'effort pour construire des logements sociaux est notable puisque la commune est passée de **4% de logement locatif sociaux en 2008 à plus de 17.6% et 694 logements sociaux en 2024**. Malgré cela, l'offre reste inférieure à la demande, et le parc social n'est pas toujours suffisamment accessible aux ménages les plus modestes.

Les sources CAF démontrent que la majorité des allocataires, **72%, vivent sur la Valsière** (27% au centre) et **75% du montant versé mensuellement par la CAF est pour le quartier** (25% le centre). Ces chiffres **montrent la précarisation du quartier**.

### Le montant des prestations légales versées

	GRABELS - 01 - 0102 - EST	Commune de GRABELS
Montant versé mensuellement par la CAF sur le secteur	761 051 €	1 008 320 €

*Il s'agit des sommes versées au titre du mois de décembre, hors prestations d'action sociale*

### Population couverte

	GRABELS - 01 - 0102 - EST	Commune de GRABELS
<b>Allocataires</b>	<b>1 581</b>	<b>2 177</b>
Personnes couvertes	3 180	4 736
Nombre de personnes par ménage allocataire	2,01	2,18

*La notion de population couverte comprend les allocataires, leur conjoint, leur(s) enfant(s) et autre(s) personne(s) à charge.*

Sur la Valsière, **Le parc de logements est récent**, mais un certain nombre de copropriétés sont dégradées avec des situations d'occupation problématiques (*source CTG*). **La majorité des logements sociaux de Grabels se trouvent sur la Valsière** avec une majorité d'appartements de 3 pièces et plus mais il n'y en a pas assez malgré les efforts de la municipalité (*source CTG*). Outre le nombre de logements sociaux, d'autres problématiques liées au logement sont à souligner, la difficulté d'accès aux logements privés en raison de leur prix et de la crise immobilière, l'endettement des ménages en raison de loyers trop élevés, la sur occupation et les délais d'attente pour l'accès au logement social.

Avec un solde migratoire positif (3.3%) soutenu et un solde naturel qui l'est également (+0.9%) (*source CTG*), la croissance de la population se confirme. **La commune devrait ou est sans doute déjà dans la strate des villes de plus de 10.000 habitants.**

La ville doit s'adapter pour continuer à accueillir les nouvelles populations et les nouvelles constructions sont prioritairement dans le quartier.

La mixité sociale existe avec des logements sociaux près de villas mais les habitants ont tendance à rester entre eux par profils sociaux et culturels malgré tout. Nous le constatons dans les échanges réguliers avec les habitants et dans les ateliers. **Favoriser le lien social et le Vivre ensemble est donc un enjeu majeur.**

**Le PLUI qui sera approuvé en 2025** organise le développement urbain de la commune en privilégiant les actions de renouvellement urbain (cœur Valsière) et les opérations d'aménagement d'ensemble.

**La place Pablo Neruda, inaugurée en 2023**, jouxtant l'ECQV, accueille l'association la Cantina, restaurant associatif, antigasti et solidaire et un foodtruck. **Elle a pour vocation de devenir un lieu de vie d'animation de la vie sociale** et déjà plusieurs manifestations ont été mises en place (Carnaval, Fête des associations, Fête du CLAS et estivales en 2025 ...)

Proportionnellement à la croissance de la population, 1 lotissement est déjà sorti de terre en 2024 et un est en prévision en 2025. D'ici la fin de la décennie, un éco quartier est en projet pour une **implantation sur le site de Gimel en bordure de la ZAC Euromédecine**, représentant à terme près de 850 logements, 2000 habitants et de nouveaux équipements publics. Une 4<sup>ème</sup> école pourrait y être implantée ainsi qu'un collège (*source CTG*).

Si le cœur de du quartier est bien investi par les pouvoirs publics, **les hauteurs des Baux de Rochas et la rue Ranchin, restent excentrés et manquent d'infrastructures avec une population fragile, aux revenus précaires sur les Baux de Rochas qui souhaitent être plus soutenus. L'insécurité est aussi régulièrement évoquée** par les habitants vivant dans ces secteurs et globalement par la population de la Valsière. La nécessité d'être présent dans ces portions du quartier est donc indispensable.

Pour le moment, l'EVS propose des manifestations dans ces espaces (Fête des 4 Saisons, Guitoune) et **réfléchit à la proposition d'organiser des Fête des voisins un peu partout dynamisant et favorisant le Vivre Ensemble.**

- **Equipements, services et vie associative (cf 1.3 Champs d'intervention et partenaires)**

La commune s'emploie depuis une décennie à doter le quartier de la Valsière d'équipements avec le soutien de différents acteurs dont la CAF.

- **Les premiers équipements du quartier ont été :**

- 2 aires de jeux pour les enfants, une devant l'ECQV, l'autre aux Beaux de Rochas
- La Crèche municipale Françoise Chazot
- Le Réseau d'Assistante Maternelle (RAM) devenu le RPE
- La ludothèque municipale
- Les locaux pour la Protection Maternelle Infantile (PMI)
- 2013 : Espace Communal Quartier de la Valsière (ECQV). Avec des salles mises à disposition pour Gutenberg et une Mairie Annexe
- 2018 : Espace de Vie Sociale « La Vie Valsière » géré par l'Association Gutenberg-Grabels
- 2019 : Ecole Pierre Soulage et ALP+ un bus dessert l'école Joseph Delteil au centre du village pour amener les enfants en cycle 3, l'école Pierre Soulage n'ayant pas de classes de CE2, CM1, CM2. En 2025, un deuxième bus est mis en place dès septembre 2025.
- 2021 : Service jeunesse/Point Information Jeunesse
- 2022 : Inauguration du City Stade
- 2023 : Aménagement de la place Pablo Néruda, installation de la Cantina
- 2024 : Végétalisation du patio, tables de pique-nique et bancs dans l'ECQV et abris pour ombrager le parc à jeux.

➤ **Les écoles, services éducatifs et vie associative (cf 1.3 Champs d'intervention et partenaires)**

La vie associative se développe sur la Valsière même si c'est moindre par rapport à Grabels Village. Outre l'EVS, l'association Gutenberg-Grabels, nos partenaires, comme Handi Cap Sud 34, la Cantina, Vrac et Cocina, et l'association le collectif Culture, mentionnés plus haut on peut citer : La Croix rouge et la Micro-crèche « les Petits Grabellois », le Jardin des Patates souvent évoqué par les habitants, refuge pour les animaux.

De manière générale, il existe d'autres petites associations mais moins actives que sur le centre du village.

➤ **Services de Santé**

La Valsière est doté de deux pôles médicaux dont un qui a ouvert en juillet 2022 et d'une pharmacie

• **Vie économique et emploi**

L'offre de commerces s'est développée plus particulièrement à la Valsière sur ces 5 dernières années. L'aménagement d'un lieu de centralité (place Pablo Neruda), est propice au développement de commerces et services. Le quartier compte de nombreux restaurants et des food truck essentiellement pour les salariés travaillant dans le quartier. Des initiatives associatives de proximité favorisant l'alimentation durable existent aussi (la Cantina et Vrac et Cocina) afin que des personnes en situation de précarité puissent bénéficier d'un accès à des produits bios et locaux. Ce sont surtout des commerces de bouche qui sont développés comme l'Epicerie lozérienne, Auchan ou encore Grand Frais. Il existe **des inégalités d'accès aux commerces dans le quartier sur les secteurs excentrés du cœur du quartier vers la rue Ranchin et les Baux de Rochas située sur une colline avec une population fragilisée et précaire dont de nombreux habitants non véhiculés.**

La commune de Grabels est essentiellement résidentielle, avec une forte proportion de grabélois travaillant en dehors du territoire.

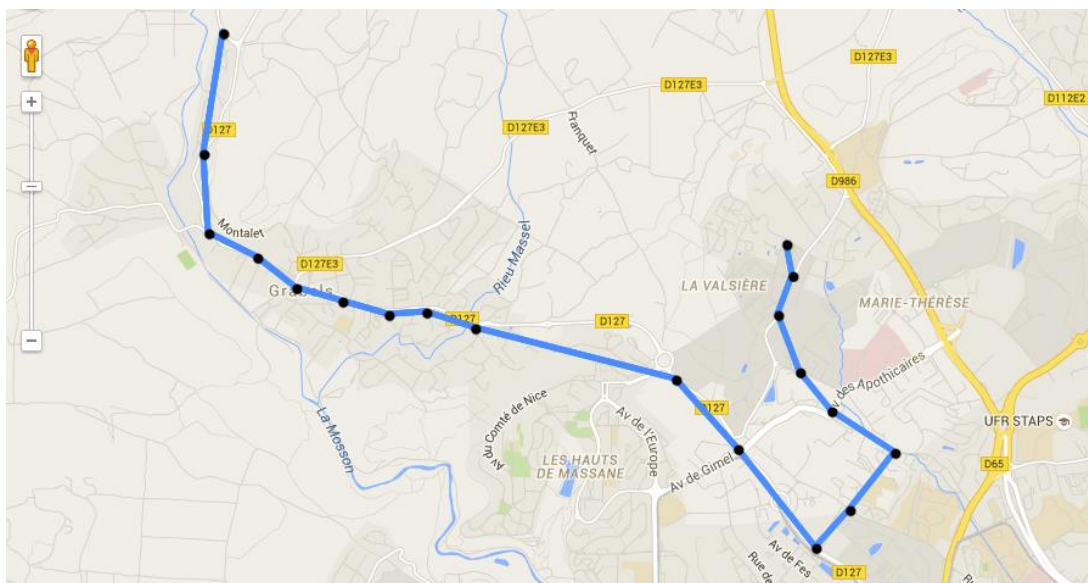
Le taux de chômage en 2024 sur Grabels est **de 11%** (source ABS) avec de nombreux allocataires et demandeurs d'emploi à la Valsière. **263 allocataires sont au chômage et comparativement le centre de la commune en compte 87 (source CAF). 171 personnes sont au RSA à la Valsière contre 54 au centre historique (source CAF)** surtout sur le secteur des Baux de Rochas. Les profils sont, beaucoup d'allophones, **192 à la Valsière et 31 au village centre** (source CAF), des chômeurs longue durée, des mères éloignées de l'emploi et de plus en plus de retraités à la recherche d'un emploi. **Ce constat montre le réel besoin d'accompagnement de ces publics dans le quartier pour réduire la fracture linguistique, améliorer leur socialisation et l'accompagnement vers l'emploi.**

Grabels dispose de plusieurs services pour accompagner les demandeurs d'emploi :

- L'Association Gutenberg Grabels dispose de deux CIP (*cf 1.1 Les Actions de l'Association Gutenberg-Grabels à la Valsière, un travail conjoint renforcé EVS-Centre social*) qui interviennent dans le quartier dans le cadre du **dispositif FSE+** pour les demandeurs d'emploi (orientés par France Travail) et de **l'Accompagnement intégré** financé par le Département pour les allocataires du RSA (*cf projet social Centre Gutenberg secteur Insertion*). Les liens sont renforcés avec le CCAS qui orientent les publics vers ces dispositifs.
- L'entreprise à but d'emploi, Haut Val and Co issu du dispositif Zéro chômeurs (pilote par l'agglomération de Montpellier en partenariat avec la Municipalité de Grabels) vers qui toute personne avec plus d'un an de chômage résidant la Valsière peut être orientée. Il est plébiscité par les habitants.
- Une diversité d'acteurs pour l'accompagnement avec un accompagnement conjoint pour lever les freins périphériques à l'emploi, avec Pôle Emploi, Cap Emploi, le Conseil départemental et le CCAS

A noter un taux de chômage des 15-24 ans avoisinant **les 21% en 2020**, peu de liens sont fait entre le PIJ ou la Mission locale et les entreprises (sources ABS). De nombreux jeunes trainent dans le quartier et une réflexion a été entamé avec la Mairie pour un travail collaboratif entre l'association Gutenberg et l'Espace Jeune afin de leur offrir une meilleure prise en charge.

- **Proximité et accessibilité des transports**



La ligne 24 est gérée par la TAM, elle dessert la commune de Grabels, longtemps critiquée pour son manque de créneaux horaires, la fréquence des passages reste faible sauf aux heures de pointe. En période de vacances scolaires, c'est moins desservi.

Cela engendre des difficultés de déplacement, pour les personnes ne disposant pas de véhicule, mais aussi pour les personnes âgées de plus en plus nombreuses.

Il est important de souligner **le manque d'arrêt supplémentaire en haut de l'impasse de la Valsière (les hauts de la Valsière)**. Le bus s'arrête en bas de la rue pourtant nombre d'habitants vivent dans cette rue et principalement tout en haut (les Baux de rochas et l'ensemble du quartier résidentiel de l'impasse). Les habitants n'étant pas véhiculés peinent sur cette montée au dénivelé conséquent. **Ce sont les personnes les plus précarisées qui vivent aux Beaux de rochas, ils sont donc les plus impactés**. Plusieurs demandes ont été faites concernant cette question mais la situation est restée inchangée. Régulièrement, les habitants sont solidaires entre eux et du stop et covoiturage se mettent en place.

Le développement des pistes cyclables est notable ces dernières années, reliant au centre de la commune et à Occitanie en venant de St Gély, mais reste encore partielle. La demande d'accessibilité aux services, notamment administratifs et sociaux, est forte d'une manière générale, a fortiori pour les habitants âgés, isolés, précarisés ou en situation de handicap.

L'amélioration de la desserte du territoire en transport en commun demeure primordiale, ainsi que les infrastructures permettant de développer davantage les mobilités douces. En parallèle, il convient d'adapter ou réinventer les services proposés à la population, en allant à la rencontre des publics. **La mobilité est un enjeu fort pour les habitants qui ressort à chaque diagnostic**. De son côté, l'EVS essaie de développer un partenariat avec A.L.E.C pour relayer les demandes des habitants auprès de l'agglomération de Montpellier.

## 2.3 Sens de la démarche et méthodologie de recueil des données

- **Sens de la démarche**

Après présentation des caractéristiques socioéconomiques du territoire (fournies par le CTG, l'ABS, l'INSEE et la CAF), on passe à la seconde phase du diagnostic social partagé, la consultation des habitants et des acteurs locaux de terrain sur leur environnement, la Valsière.

Pour cela, on utilise une méthodologie sociologique de travail qui consiste à aller à la rencontre des habitants pour recueillir leur parole mais aussi à proposer des temps d'échanges et de réflexion avec eux, les partenaires de terrain et la municipalité afin de mieux appréhender les besoins dans la vie du quartier. Le fruit de ces regards croisés permet d'établir les différentes problématiques rencontrées au sein du territoire.

- **Méthodologie de recueil de données**

La référente a proposé des temps de rencontre entre les habitants, les acteurs locaux et la municipalité afin de faire le bilan des actions de l'EVS entre 2023 et 2025. Les attentes vis-à-vis de la structure pour 2026-2030 ont été déterminées, cela a permis de recenser quels sont les atouts dans la vie du quartier mais aussi quels sont les besoins et les manques. Cette démarche a été complétée par des moments d'aller vers auprès des habitants et des entretiens ont été conduits avec les partenaires actifs au sein de la Valsière. La synthèse de cette réflexion concertée a permis de faire un diagnostic des forces et des problématiques actuelles sur le secteur de la Valsière. Ceci afin de déterminer les prochains axes d'intervention de l'EVS pour 2026-2030.

Le projet social de l'EVS fusionnant avec le projet social sur le Centre Gutenberg, nous avons un questionnaire commun qui était décliné par pôle.

➤ **Consultation des habitants et des partenaires entre février et avril 2025**

- **1 Comités d'Animation**, sous forme de table ronde participative en mars 2025 (*cf Annexe 2*)
- **Dans tous les ateliers de l'EVS** (actions parentalité, convivialité, CLAS, ateliers échange de savoirs, FLE...)
- **Des temps d'Allers – Vers les habitants** avec des cafés réalisés en extérieur (2 cafés des habitants au parc le 26 février et le 16 avril, un autre à la sortie de l'école Pierre Soulages le 5 avril, des sorties Guitoune aux Baux de Rochas le 4 mars et 8 avril)
- **Un questionnaire commun diffusé à tous les acteurs du territoire que ce soit la municipalité, le institutions et partenaires de l'EVS**

## ➤ Les outils de diagnostic et d'évaluation utilisés

- **Pour les habitants -Un questionnaire** mis en ligne sur le site du Centre social et avec des questions ciblées :
  - \* **200 réponses ont été apportées**
- **Pour les acteurs de terrain et partenaires- un questionnaire :**
  - \* **Une grille de questions** étant la même pour tous
  - \***Les partenaires interrogés** sont : la mairie annexe, l'école Pierre soulages, le responsable du périscolaire de Pierre Soulages, l'Espace Jeune, la Ludothèque, le Relais Petite Enfance, la crèche, l'école Delteil, l'APE de Pierre soulages et les différents partenaires associatifs (Handicap sud 34, la Cantina...)
- **1 comités d'Animation** rassemblant acteurs locaux et habitants (cf annexe 2)
  - \* **Temps de réflexion concertés** faisant le bilan des actions et du projet social de l'EVS 2023-2025, où la parole était donnée afin de s'exprimer sur les forces et améliorations à apporter sur le territoire, la vie de quartier, nos actions et enfin recueillir la parole pour 2025-2030 concernant de nouvelles idées et initiatives à proposer.
  - \***une vingtaine de personnes** étaient présentes.

### Les bilans annuels 2023, 2024

Cette réflexion concertée tient aussi compte des échanges informels réguliers avec les habitants et partenaires, des échanges informels quotidien avec le public, des motifs des cahiers de passage entre 2019 et 2022.

## 2.4 Constats partagés des habitants et des partenaires : les atouts, les besoins et enjeux du quartier (cf annexe 3 résultats du questionnaire)

En premier lieu, Le diagnostic social partagé met en évidence les atouts et forces du territoire mais aussi les besoins et problématiques actuels sur le quartier.

### • Les atouts du quartier

Les habitants et acteurs locaux mettent en évidence plusieurs atouts spécifiques au quartier

- **La proximité** (entre ville et campagne, Montpellier, services, écoles, commerces...)
- **Des bus au cœur de la Valsière**
- **Des commerces et des services de santé de proximité** (médecins, petites urgences...)
- **Des infrastructures** (espace communal, la place centrale Pablo Neruda qui est aussi un lieu de vie, parcs à jeux, city stade...)
- **La diversité de la population**
- **Des locations plus accessibles avec une offre de logements sociaux**
- **Une vie de quartier et associative en plein boom** essentiellement en semaine et pendant les vacances scolaires sauf au mois d'août

- **Les besoins et enjeux identifiés**

- **La mobilité : besoin urgent d'une meilleure desserte en transport** : une fréquence de bus insuffisante et des transports en commun inexistant dans les secteurs excentrés sur les hauteurs de la Rue Ranchin et Baux de Rochas, obligeant les habitants dont le plus fragiles non véhiculés à monter les côtes à pied ou vélos. La population réclame aussi plus de pistes cyclables et de liaisons piétonnes vers le Centre de la commune).
- **Les Espaces publics : Manque d'infrastructures adaptées** aux âges des enfants et d'espaces **verts** pour se détendre
- **Les Services : il manque une banque et un collège**
- **Une population en croissance (2 lotissements sortis de terre en 2024 et 2025, le futur quartier Gimel) mais précaire** accentuant la paupérisation, avec l'installation de familles allophones accentuant les fractures linguistiques, sociales et numériques, des habitants jeunes au profil en majorité familial, des situations intrafamiliales complexes.
- **Des jeunes sans activités qui traînent dans le quartier**
- **Manque de vie de quartier le week-end et en Août**
- **Trop de constructions**
- **Un sentiment d'insécurité de plus en plus présent** avec une demande de plus rondes de polices et de caméras de surveillance
- **Une offre d'activités culturelles** (artistique, livres, théâtre ...) **et sportives à renforcer**
- **Tout est centralisé au cœur du quartier, les habitants des hauteurs et secteurs excentrés souhaitent plus d'équipements et d'animation de vie sociale** dans ces portions de la Valsière. **Il y'a un sentiment d'abandon.**

## 2.5 Synthèse globale du diagnostic social partagé (Regards croisés des caractéristiques socioéconomiques et du recueil de parole effectué auprès des habitants et des acteurs locaux)

En confrontant les différentes données on s'aperçoit que la démographie du quartier croît rapidement. C'est une population **jeune au profil majoritairement familial**. Selon les sources CAF, plus **des 2/3 des allocations versées vont à la Valsière**. Cela démontre que la population est assez précaire à la Valsière **dont 1/10 de ses habitants vit en dessous du seuil de bas revenus (489 personnes, 4 fois plus qu'au Centre du Village)**. **5% (192 personnes allocataires) de la population (sans doute plus avec les non-allocataires) est étrangère avec de nombreux allophones**. Ceci s'explique par un accès à des logements sociaux plus facile qu'ailleurs (même s'il reste insuffisant notamment avec la crise immobilière) et une volonté politique de la ville de mixité sociale. Le parc immobilier est récent. Enfin, **58 % des ménages allocataires représentent des personnes isolées**. Cette augmentation de la population sera un **enjeu notable** dans la décennie à venir avec la livraison du **nouvel écoquartier Gimel** avec 2000 habitants de plus intégrés au quartier. L'EVS devra disposer de nouveaux moyens humains et matériels et adapter son action sociale à cette nouvelle population éloignée du cœur de la Valsière.

Les habitants vivant dans le quartier saluent pour nombre d'entre eux **la diversité de cette population** qui s'installe mais **souhaitent un ralentissement** voire un arrêt des constructions qui **dénaturent selon eux la garrigue alentour et l'environnement**. Cependant, même si nombre de cultures différentes cohabitent, on constate encore **un repli partiel par communauté et des préjugés évoqués par les habitants**. Pour autant, **les liens intergénérationnels et surtout avec le Centre de la Commune se développent** de plus en plus. Cette démographie importante au **profil jeune, familial ou isolés expliquent le succès des actions parentalité et de convivialité de l'EVS**. Ce **nombre d'immigrés en croissance parlant difficilement le français** et cette **paupérisation des habitants**, accentuent **les fractures sociales, linguistiques, économiques et numériques..** (Tous ces constats et les réponses apportées seront repris dans le bilan pluriannuel plus bas et dans le plan d'actions du projet social 2026-2030).

Cette augmentation et précarité de la population explique aussi **les nouveaux aménagements de la Valsière avec l'aménagement de la place Pablo Neruda en 2023** et le **développement de la vie associative** dans le quartier. De plus, comme l'EVS, **ces associations issues essentiellement de l'alimentation durable adaptent leurs tarifs pour une meilleure accessibilité à une nourriture bio et locale**. Le quartier compte nombre de commerce de bouche de proximité plébiscités par les habitants. Cependant les quartiers plus excentrés ou en hauteur n'ont aucun commerce et peu d'actions se développent dans ces secteurs, c'est une population qui se sent délaissée par les pouvoirs publics.

**Aucun transport ne passe, obligeant les non véhiculés à se déplacer à pied.**

**La mise en place de bus supplémentaires** sur les hauteurs de la rue Ranchin et des Baux de Rochas est une demande pressante des habitants **comme une meilleure fréquence et plus de pistes cyclables**.

**Ceux-ci** apprécient, cependant, les infrastructure mises en place (parcs, city stade...) mais **demandent plus d'espace verts ou se poser et des infrastructures adaptées aux tranches d'âge des enfants**. Ils souhaiteraient aussi **une banque et un collège**. De plus, depuis quelques années, **le sentiment d'insécurité** croît lié à des points de deal, des cambriolages, des voitures qui brûlent...on remarque aussi **plusieurs jeunes dans les rues qui traînent**. L'association a engagé avec la municipalité une réflexion sur leur prise en charge.

**Beaucoup d'habitants travaillent en dehors de la commune, il y'a aussi beaucoup de mamans s'occupant de leurs enfants**(les actions parentalité sont nombreuses dans le quartier). Enfin, **le chômage avoisine 11%** sur la commune et bon nombre de personnes sans emplois ou au RSA sont à la Valsière. **Des dispositifs importants sont mis en place avec les acteurs de l'emploi qui travaillent en coordination afin d'accompagner au mieux ces personnes (FLE, TLZ, CIP de l'associations...)**.

On observe aussi **de plus en plus l'installation de retraités** attirés par la richesse associative de la commune, des prix immobiliers plus attractifs, et comme dit précédemment un accès à des logements sociaux plus facile pour les plus modestes.

Enfin, **concernant la vie du quartier en plein boom (mais jugée encore insuffisante)** et l'animation de vie sociale, **les habitants sont plutôt satisfaits**. Ils voudraient plus d'activités le week-end et au mois d'août néanmoins. Idem, **les habitants des secteurs excentrés réclament plus d'actions dans ces portions du quartier**.

Globalement, la majeure partie des habitants sont tout de même contents de vivre à la Valsière. **La proximité de tout reste l'atout majeur** du quartier.

### 3 Evaluation des 2 années du Projet Social 2023-2024 de l'EVS

Etablir un diagnostic social partagé implique de faire un Etat des Lieux des forces et faiblesses du territoire en menant une réflexion concertée avec les habitants et les acteurs locaux avec des outils adaptés à cette démarche.

Cependant, cela implique aussi de faire un bilan des actions de l'EVS en évaluant son impact sur le quartier en 2023 et 2024, toujours en consultant les premiers intéressés, à savoir les habitants et les partenaires de terrain.

#### 3.1 Les outils d'évaluation (cf. 2.3 rubriques méthodologie de recueil de données)

**Les outils utilisés pour évaluer l'action de l'EVS s'appuient sur :** Le Comité d'Animation, le questionnaire diffusé aux habitants, les cahiers de passage 2023-2024, les échanges informels avec eux, les Allers- Vers (dont les temps de Guitoune), les bilans annuels de 2023, 2024, les taux de fréquentation ( cf 1.7 les publics accueillis en se basant sur les inscriptions aux activités, fiches de présence, profil et nombre d'adhérents ). Tout ceci est complété par les réponses apportées par les acteurs du territoire.

Ainsi, la synthèse de cette démarche a permis de dresser un bilan des actions de l'EVS entre 2023-2024.

#### 3.2 Rappel des axes d'intervention, des objectifs et des actions

*(Cf Annexe 4 Arbre à objectifs du projet social 2023-2025)*

Rappel des axes principaux :

Axe 1- L'EVS, espace d'accueil, de partage et de convivialité

Axe 2 – Soutenir la Parentalité

Axe 3 –Sensibiliser à l'écologie et l'écocitoyenneté

Axe 4- Développement de l'EVS et du partenariat

### 3.3 Faits marquants, Bilan des actions, Avis des habitants et partenaires sur l'intervention de l'EVS dans le quartier

- **Les Faits Marquants 2023/2024**

Posons tout d'abord les faits qui ont marqués ces années d'intervention de l'EVS dans le quartier de la Valsière :

➤ **En 2023 et 2024**

- **L'acquisition et le déploiement du nouvel espace « Guy Charles Aguilar »**, inauguré en juin 2023, a permis l'organisation de nouvelles animations dès l'été 2023. **L'aménagement a été réalisé collectivement en associant bénévoles et salariés** (agencement, commande de fournitures, montage des meubles, etc.). Depuis, la salle est occupée par des habitants bénévoles qui proposent leurs ateliers échanges de savoirs tout au long de la semaine. Les partenaires peuvent aussi en avoir l'usage. Un planning des activités de cet espace a été réalisé. **Ce lieu est partagé** entre ateliers échanges de savoirs, animations de l'EVS et de l'association, l'intervention des CIP, des ateliers numériques et l'accueil du public.
- De nouvelles actions ont vues le jour : un atelier échanges de savoirs autour de la création de **cosmétiques naturels** animés par une bénévole en 2023 ainsi **qu'un atelier parentalité « Instant Partage Parents »** a débuté au mois de septembre 2023. Cette action est une réponse à la demande de parents qui éprouvent le besoin de passer un temps de répit parental. Elle a rencontré un succès immédiat, les groupes étant remplis en 2023 et 2024. **Une action Instant Partage Parents entre parents est en réflexion pour les années à venir à l'initiative des parents**. Un nouvel arrivé 2024, **l'atelier snoezelen** proposé bénévolement par une habitante formée depuis décembre 2023 a pour objet l'exploration sensorielle dans un cadre cocooning et ouvert aux familles. Cette action a eu lieu pendant les vacances et a affiché à chaque fois complet. **Les ateliers informatiques les lundi après-midi et les rdv France Service les mardis matin ont fait le plein**, répondant à une forte demande d'accompagnement pour de nombreux habitants dans ces domaines.
- **Les ateliers de couture ont été multiplié par 3** sur l'année 2023-2024
- De nouveaux partenariats ont été établis avec l'installation à La Valsière de **l'association la Cantina** ainsi que **du groupement d'achat proposé par Vrac et Cocina**. Ils sont intervenus sur des temps de Guitoune, sur les événements, sur le CLAS et les repas mensuels de quartier. **Les Déculassées**, association d'initiation à la mécanique automobile pour les Femmes vient aussi sur des évènements.

- **La collaboration étroite entre l'EVS, le secteur famille du Centre social Gutenberg et le FLE** (secteurs de l'association Gutenberg Grabels qui interviennent aussi à la Valsière) a permis **de développer une vraie dynamique dans le quartier** avec les habitants qui sont orientés en fonction de leur demande sur nos actions respectives. On retrouve souvent des habitants qui ont fréquentés les actions familles du Centre Social ou du FLE dans nos ateliers et inversement. Par exemple **La Semaine de la Parentalité** organisée conjointement avec le secteur famille a évolué en **Quinzaine de la parentalité** avec de nombreuses actions parents-enfants et est largement plébiscitée.
- **La Fête des 4 saisons continue d'être un succès réunissant près d'une centaine de personnes**, une organisée en 2023 aux Baux de Rochas et la seconde en 2024 dans le cœur du quartier. Tous les acteurs du quartier y ont participé ainsi que des bénévoles.
- **Le déploiement des sorties guitoune à fréquence mensuelle** a été possible dès 2023 sur le **quartier des Baux de Rochas essentiellement**, secteur excentré de la Valsière où sont installés de nombreux habitants isolés et en situation de précarité.
- **L'équipe s'est agrandie** face aux besoins croissants des habitants et au développement des actions ( cf 1.4 Gouvernance, équipe, bénévoles et fonctionnement)
- **La fréquentation du CLAS a aussi été emblématique** avec 106 inscrits en tout les deux années . Ainsi de nombreux bénévoles ont rejoint nos équipes pour assurer un suivi qualitatif auprès des jeunes et des enfants. Nous avons anticipé cette demande et ouvert un collectif supplémentaire le mercredi de 8 enfants avec un projet spécifique autour des livres afin de susciter le goût pour la lecture. Les projets pédagogiques du CLAS ont rencontré aussi un franc succès. Avec le nouvel écoquartier GIMEL , il faudra anticiper une croissance des demandes à l'horizon 2030 et donc l'organisation du CLAS en terme de moyens, de locaux et de matériel.

- **Bilan des actions**

OBJECTIFS GENERAUX	ACTIONS ET FONCTIONNEMENT 2023 /2024	FORCES ET DIFFICULTES 2023/2024	RESULTATS OBTENUS	PERSPECTIVES
<b>AXE 1 L'EVS, UN ESPACE D'ACCUEIL, DE PARTAGE ET DE CONVIVIALITE</b>				
OBJECTIFS GENERAUX	ACTIONS ET FONCTIONNEMENT 2023 /2024	FORCES ET DIFFICULTES 2023/2024	RESULTATS OBTENUS	PERSPECTIVES
Être un lieu central de vie, d'informations et d'échanges sur le quartier	<p><b>2Espaces d'accueil pour tous</b> : l' EVS à l'ECQV et salle Aguilar avec des aménagements : accès à une photocopieuse, un coin café, un point informatique, des espaces de confidentialité pour les CIP et l'agent France service, un espace ludique pour les enfants.</p> <p><b>Un outil d'aller-vers dans l'espace public</b> : la Guitoune les premiers mardis du mois aux Baux de Rochas</p> <p><b>Equipe</b> : Présence d'une référente 35h et d'une animatrice 30h, un professeur de FLE ( Valsière-Centre) , un agent France Service les mardis (Valsière-Centre), un service civique, 2CIP (Valsière-Centre), un animateur informatique (Valsière-Centre). <b>61 bénévoles en 2 ans</b></p>	<p><u>FORCES</u></p> <p>Identification de l'EVS comme un service de proximité, lieu ressource d'information et d'orientation</p> <p><b>Agrandissement et disponibilité de l'équipe</b></p> <p><b>Renforcement du travail coopératif entre l'équipe Valsière et Centre</b></p>	<p><b>Passage des habitants pour</b> :</p> <ul style="list-style-type: none"> <li>-s'informer sur les actions de la ville et des acteurs locaux</li> <li>-s'inscrire aux actions de l'association.</li> <li>-être accompagnés dans leurs démarches et rencontrer l'équipe.</li> <li>- Plaisir pour Les habitants à venir prendre un café et échanger avec l'équipe.</li> </ul> <p><b>Meilleure réponse aux demandes d'accompagnement</b> (numérique, démarches administratives, vers l'emploi ou l'apprentissage du Français.)</p> <p><b>Meilleure connaissance des enjeux sur les deux territoires.</b></p> <p><b>Plus de mobilisation des salariés</b> sur les actions qui se développent, l'accueil du public sur des horaires élargis est compliqué.</p> <p><b>Amalgame</b> à cause de la signalétique et la proximité entre l'EVS et la Mairie Annexe au sein de l'ECQV.</p>	<p><b>Poursuivre les missions</b> d'accueil et les actions déjà existantes</p> <p><b>Développer un accueil avec des horaires plus élargis et plus adapté aux besoins</b> : Mobiliser des bénévoles sur la mise en place de permanences pour accueillir le public</p> <p><b>Repenser les parcours Guitoune</b> en concertation avec les habitants afin de proposer des circuits plus adaptés avec des bénévoles du quartier</p> <p><b>Continuer de renforcer le lien Valsière -Centre</b> avec différents membres de l'équipe qui sont sur les deux territoires.</p>
		<p><u>DIFFICULTES/BESOINS</u></p> <p>Confusion de l'EVS avec les services de la mairie</p> <p>Méconnaissance de la salle Aguilar et de la Guitoune</p> <p>Augmentation de La population de la Valsière et des fractures numériques, sociales, linguistiques.</p> <p><b>Horaires inadaptés pour les habitants qui travaillent</b></p>		
Lutter contre l'isolement en renforçant les liens sociaux	<u>Des actions vectrices de liens sociaux-amitiés-solidarités avec:</u>	<p><u>FORCES</u></p> <p>Repérage des personnes isolées</p> <p>Equipe mobile dans l'ensemble du quartier</p>	<p><b>Identification des personnes isolées</b> via les partenaires, des habitants relais, sur</p>	<p><b>Poursuivre des actions de convivialité et de partage</b></p>



	<p>matériel à disposition, du mobilier adapté , une petite cuisine, des ordinateurs, des rangements... pour faire leurs activités librement</p> <p><b>Des Instances de rassemblement et de gouvernance :</b></p> <p>1 Comité d'Animation 1x/an , possibilité d'être membre du CA et du bureau</p> <p><b><u>Des activités d'échanges et de partage :</u></b></p> <p><b>Des ateliers échanges de savoirs :</b> 3 ateliers de Couture, crochet, cosmétiques naturels chaque semaine</p> <p><b>Des temps de convivialité propices aux échanges :</b></p> <p>Apéribels et Cafés des Habitants à chaque vacances scolaires, Instants Repas 1 fois par mois</p>	<p><b>Mixité intergénérationnelle et plus de lien entre habitants Valsière-Centre</b></p> <p><b>Mixité interculturelle plus forte depuis le Covid</b></p>	<p>investis par les habitants</p> <p><b>Des actions de convivialité et de partage propices aux échanges et investies par les habitants du Centre et de la Valsière</b></p> <p><b>Venue d'habitants de tout profils mais peu de mixité</b> dans les activités, tendance à rester par communauté</p> <p><b>Peu d'habitants dans l'organisation</b> logistique des évènements</p> <p><b>Peu d'habitants de la Valsière</b> siégeant au CA</p>	<p><b>mieux recueillir les besoins</b></p> <p><b>Mise en place d' un axe d'intervention « Citoyenneté et Pouvoir d'Agir »</b></p> <p>avec proposition de commissions de bénévoles, formation à la FAV pour les bénévoles et salariés, création de groupes WhatsApp, accompagner les collectifs citoyens dans leur gouvernance et installation dans le quartier, impliquer les habitants dans l'organisation des évènements</p> <p><b>Mise en place d'un axe d'intervention « Améliorer le Cadre de Vie »</b></p> <p>favorisant le Vivre ensemble et la mixité</p>
--	--	---	--	---



AXE 2 SOUTENIR LA PARENTALITE				
OBJECTIFS GENERAUX	ACTIONS ET FONCTIONNEMENT 2023 /2024	FORCES ET DIFFICULTES 2023/2024	RESULTATS OBTENUS	PERSPECTIVES
Accompagner les familles dans leur rôle et responsabilité parentale	<p>Projet de médiation vers la lecture « Des Livres à soi »</p> <p>Action Instant Partage Famille (actions parents-enfants de loisirs créatifs, sorties, jeu extérieur en famille)</p> <p>Les Commissions et Réseau Parentalité, travail étroit avec la CESF du Centre social Gutenberg et l'Animatrice Famille, réunions famille régulière</p>	<p><b>FORCES</b></p> <p><b>Repérage de L'EVS par les familles</b> comme un espace de soutien à la parentalité</p> <p><b>Une animatrice</b> anime spécifiquement les actions parentalité et est identifiée par les habitants du quartier</p> <p><b>Instauration d'un lien de confiance</b> entre l'équipe et les familles grâce à une écoute et une disponibilité constante</p> <p><b>Création d'ateliers collectifs sur des thématiques importantes formalisées par les parents</b></p> <p><b>Une redécouverte des livres</b> et de la littérature jeunesse , <b>une meilleure approche du français</b> pour les nombreux parents en difficulté avec la langue habitants Grabels grâce aux « Livres à Soi »</p> <p><b>Renforcement de la complicité parents enfants</b> grâce aux ateliers parents enfants</p> <p><b>Mise en place d'activités ludiques et découverte d'idées alternatives au écrans reproduites au sein du foyer familial</b></p> <p><b>Possibilité de venir avec les plus petits</b></p> <p><b>Un partenariat avec les acteurs du territoire</b> fort permettant une orientation et un accompagnement des besoins collectifs ou individuels exprimés pour un soutien global des situation familiales</p>	<p><b>Un lien de confiance</b> s' est établi entre l'équipe de l'EVS et les familles du quartier lié à l'écoute active et la proximité avec les habitants</p> <p><b>Des familles ont pu améliorer leur situation, bénéficier d'un accompagnement spécifique/être orientées et prises en charges</b> par les structures partenaires en fonction des besoins exprimés</p> <p><b>Des actions collectives sur des thématiques exprimées par les parents</b> ont pu être mises en place</p> <p><b>Des actions culturelles et autour des livres ont été proposées</b> répondant dans la mesure du possible à leur carence dans le quartier et à l'augmentation croissante de des familles allophones</p> <p><b>Des parents ont pu proposer des activités alternatives aux écrans et redécouvrir l'importance du jeu dans les liens familiaux</b></p> <p><b>Les parents ont pu échanger sur leur quotidien parental</b> ( difficultés, besoins ...)</p>	<p><b>Poursuivre les actions en cours et le partenariat engagé avec les acteurs de la parentalité du territoire</b> (commissions parentalité, réunions famille, travail étroit avec le secteur famille du Centre social)</p> <p><b>Demeurer un repère pour les familles du quartier</b> afin de mieux recueillir la parole et orienter /accompagner en fonction des besoins exprimés</p> <p><b>Proposer des actions parentalité en lien avec les besoins exprimés par les parents</b></p>

		<p><b><u>DIFFICULTES/BESOINS</u></b></p> <p><b>Une majorité de familles nombreuses aux situations intrafamiliales complexes</b></p> <p><b>Beaucoup de mères , peu de pères sur les actions</b></p> <p><b>Peu d'activités pour les 6-10 ans dans le quartier</b></p>		
<p><b>Développer la participation des familles aux actions collectives</b></p>	<p><b><u>3actions REAAP :</u></b></p> <p><b>Instants Partage Famille</b> Ateliers parents-enfants ouverts à tous et gratuits</p> <p><b>Instants Partage Parents</b>, groupe de parents ayant la volonté de s'investir dans des activités ( groupe d'échange sur le quotidien, choix des activités, des dates et des horaires...) s'autorisant des temps pour se ressourcer et sortir du quotidien prenant de parents</p> <p><b>Des Livres à Soi</b>, groupe de parents s'investissant dans des ateliers de médiation vers le livre et la littérature jeunesse.</p> <p><b><u>Atelier snoezelen</u></b> d'éveil sensoriel proposé une maman du quartier formée.</p> <p><b><u>Mise à disposition de la Salle Aguilar sur les actions parentalité</u></b></p> <p><b>Evènements communs avec le secteur famille et des acteurs locaux :</b> Quinzaine de la Parentalité, Fête du Jeu, implication dans les évènements partenariaux comme le Carnaval</p>	<p><b><u>FORCES</u></b></p> <p><b>Mixité entre les parents au niveau culturel</b> (des parents de différents pays), social ( parent solo ou non... ), venant du village ou de la Valsière</p> <p><b>Plus d'implication des parents venant du Centre du Village</b></p> <p><b>Implication des parents dans les actions parentalité</b>, acteurs des projets, personnes ressources, communiquant sur les actions auprès des autres familles</p> <p><b>Actions devenues un rdv convivial pour les parents</b></p> <p><b>Développement d'entraides, de liens , sortie de l'isolement</b> pour certaines familles et les nouveaux ménages installés à Grabels parlant peu le français.</p> <p><b>Un travail partenarial fort avec tous les acteurs du territoire</b> sur l'organisation d'évènements avec une forte participation des familles</p> <p><b>Des actions financées donc gratuites ou à tarifs adaptés pour les parents en précarité financière</b></p>	<p><b>Une diversité de parents se sont mélangés et ont créé des liens</b> sur les actions REAAP, elles sont revenues régulièrement, les activités étaient gratuite ou adaptées aux ressources</p> <p><b>De plus en plus de familles issues du village</b> se sont inscrites aux action parentalité de l'EVS favorisant l'échange Centre-Valsière</p> <p><b>Les parents inscrits aux actions ont été moteurs</b>, mobilisant d'autres habitants et communiquant sur les actions de l'EVS</p> <p><b>Des parents ont pu sortir de leur isolement parental</b> ( barrière de la langue ...)</p>	<p><b>Maintenir les actions en cours</b></p> <p><b>Valoriser les initiatives de parents et développer des groupes d'échanges entre parents</b> ( créer des groupes WhatsApp par action)</p> <p><b>Création de groupes de parents en autogestion échangeant sur des thématiques parentalité</b> ( pour les Instants Partage Parents ), <b>devenant des habitants ressources/ bénévoles pour l'association et s'impliquant dans la vie du quartier</b></p>

		<p><b><u>DIFFICULTES/BESOINS</u></b></p> <p>De nombreuses nouvelles familles parlant peu ou pas le français arrivent chaque année sur le quartier</p> <p>Paupérisation des familles</p> <p>Manque d'investissement des parents d'adolescents</p> <p>Des parent acteurs quand ils sont inscrits sur les actions, mais de nombreuses familles sont consommatrices d'activités et manquent d'implication dans la vie du quartier</p>		
<p>Valoriser la réussite scolaire via le dispositif CLAS</p>	<p><b><u>Présence d'un CLAS spécifique au quartier de la Valsière</u></b></p> <p><b>Un entretien</b> avec chaque famille 1h à la rentrée</p> <p><b>Un accompagnement de proximité</b> ( 1 bénévole pour deux enfants, une équipe de bénévoles importante et investie d'année en année, un retour au parents à chaque fin de séance)</p> <p><b>Un travail étroit</b> avec le CLAS du Centre du Village</p> <p><b>Un partenariat fort</b> avec les écoles du territoire</p> <p><b>Des projets culturels et citoyens</b> chaque année</p> <p><b>Des outils à disposition</b></p> <p><b>Des orientations inter-secteurs</b> en fonction des besoins des familles ( français parents-bébé, LAEP, FLE , Action REAAP de l'EVS...)</p>	<p><b><u>FORCES</u></b></p> <p><b>Accompagnement de qualité et de proximité</b> auprès des familles du CLAS, des bénévoles et des enseignants</p> <p><b>Un CLAS</b> qui influe sur l'animation de Vie sociale du quartier</p> <p><b>Partenariat fort avec les écoles</b></p> <hr/> <p><b><u>DIFFICULTES/BESOINS</u></b></p> <p><b>De plus en plus d'enfants en difficultés scolaires</b> liés à l'installation de nombreuses familles allophones chaque année.</p> <p><b>Des parents consommateurs d'activités</b> qui ont des difficultés à s'impliquer dans les activités du CLAS et de l'EVS</p>	<p>Les enseignants ont orienté les enfants en difficulté vers le CLAS, les résultats se sont améliorés, les familles ont participé à des animations proposées par le CLAS, les enfants et les bénévoles ont développé des connaissances culturelles, citoyennes et en lien avec les programmes scolaires</p>	<p><b>Maintenir le fonctionnement du CLAS</b> déjà existant</p> <p><b>Un contrat CLAS réécrit et 4h de bénévolat pour les parents</b></p> <p><b>Projet « les apprentis lecteurs »</b> pour initier le goût du livres et divers projets culturels, mettre en place des stages pendant les vacances (culturels, linguistiques, de français)</p> <p><b>Réfléchir à la possibilité de mettre en place des vacances apprenantes</b> en complémentarité avec les actions des partenaires</p>

AXE 3 SENSIBILISER A L'ÉCOLOGIE ET A L'ÉCOCITOYENNE				
OBJECTIFS GÉNÉRAUX	ACTIONS ET FONCTIONNEMENT 2023 /2024	FORCES ET DIFFICULTÉS 2023/2024	RÉSULTATS OBTENUS	PERSPECTIVES
Accompagner et valoriser les initiatives écologiques des habitants en lien avec la Municipalité et les acteurs locaux	<p><u>Valorisation et accompagnement des initiatives écocitoyennes sur :</u></p> <p>Les propositions individuelles /ateliers échanges de savoirs : Couture, Création de cosmétiques naturels, Crochet</p> <p>La Mise en relation / Accompagnement des habitants ( ou collectifs d'habitants) auprès des acteurs locaux / initiatives collectives des habitants ( Végétalisation du patio de l'Espace communal , création d'ombre au parc Toussaint Laventure, demandes exprimées dans le précédent diagnostic 2023-2025)</p>	<p><u>FORCES</u></p> <p>Perception de l'EVS comme un lieu d'intermédiation pouvant mettre entre relation municipalité, les acteurs locaux et les habitants</p> <p>Identification de l'EVS comme un espace d'accompagnement des initiatives citoyennes locales</p> <p>Mise à disposition de la salle Aguilar pour des ateliers échanges de savoirs à succès comme la couture ou la création de cosmétiques naturels</p> <p><u>DIFFICULTÉS/BESOINS</u></p> <p>Manque d'investissement des habitants et faible mobilisation citoyenne ( vie de quartier , enjeux écologiques...)</p>	<p>L'EVS est identifié par les habitants comme un une structure faisant la médiation entre eux et les acteurs du territoire</p> <p>L'EVS est reconnu par les habitants comme un espace d'accompagnement des initiatives citoyennes et vectrice de lien social</p> <p>Les habitants ont pu échanger, apprendre des gestes écoresponsables dans les ateliers échanges de savoir, développer des réflexes et les automatiser</p>	<p>Poursuivre l'accompagnement des initiatives écocitoyennes des habitants et les mettre en relation avec les partenaires du territoire adaptés</p> <p>Supprimer l'axe écologie et face au faible engagement des habitants dans la vie citoyenne du quartier &gt; Développer un axe 3 plus large sur la « Citoyenneté et le pouvoir d'agir »</p>
Contribuer au respect de la biodiversité et de la Nature	<p>Projet écocitoyen sur les gestes écoresponsables du quotidien ( respect de l'environnement, sensibilisation à l'alimentation durable, au recyclage...) mené auprès des enfants du CLAS sur une année</p>	<p><u>FORCES</u></p> <p>Présence dans le quartier d'associations de sensibilisation au respect de l'environnement et de l'alimentation durable</p> <p><u>DIFFICULTÉS/BESOINS</u></p> <p>Manque de mobilisation collective des habitants concernant ces enjeux et sur les questions citoyennes</p> <p>Manque de temps/ de moyens pour l'équipe de l'EVS de proposer des actions répondant à ces problématiques</p>	<p>L'EVS a pu s'impliquer avec les partenaires sur des projets de sensibilisation à l'environnement</p> <p>L'EVS n'a pas réussi à mobiliser des habitants bénévoles sur des projets collectifs écologiques de respect de la biodiversité et de la Nature</p>	<p>Supprimer cet objectif et orienter vers des partenaires du territoire plus spécialisés sur ces questions de respect de la biodiversité et de la Nature ( cf La Cantina)</p>

AXE 4 DEVELOPPEMENT DE L'EVS ET DU PARTENARIAT				
OBJECTIFS GENERAUX	ACTIONS ET FONCTIONNEMENT 2023 /2024	FORCES ET DIFFICULTES 2023/2024	RESULTATS OBTENUS	PERSPECTIVES
Développer l'harmonisation du territoire et de l'action sociale avec l'ensemble des partenaires	<p><b>Des évènements où les partenaires participent :</b> Fête des 4 saisons Fête du Jeu Quinzaine de la parentalité</p> <p><b>Des évènement où l'EVS participent :</b> Le Carnaval...</p> <p><b>Des projets :</b> Le projet écocitoyen mené avec le CLAS où la Cantina a été partenaire</p> <p>Mais aussi les <b>Commissions parentalité, travail partenarial global avec l'Espace jeune, l'ALSH le périscolaire, le RPE, la ludothèque, l'école</b></p>	<p><b>FORCES :</b> <b>Un partenariat dynamique en interne</b> avec les services municipaux, les nouveaux acteurs, les collectifs citoyens</p> <p><b>Une participation active sur les évènements et projets communs dans les deux sens</b></p>	<p><b>Les partenariats étaient et sont solides</b>, plusieurs manifestations ont été organisées avec les différents acteurs locaux dans l'année, les habitants y ont massivement participées et les ont fait connaître.</p>	<p><b>Poursuivre le travail partenarial engagé</b></p> <p><b>Supprimer cet axe d'intervention dans le projet social</b>, la collaboration partenariale avec les acteurs du territoires étant pleinement établie.</p> <p><b>Mettre en place un axe 3 « citoyenneté et pouvoir d'agir »</b> afin de mieux impliquer les habitants dans la gouvernance associative des partenaires ( proposer des rencontres collaboratives entre acteurs locaux et habitants...) <b>et un axe 4 « améliorer le cadre de vie »</b> pour travailler ensemble à une harmonisation des actions de l'ensemble des partenaires dans le quartier, créant une vie de quartier riche.</p>
	<p><b>Une communication commune avec le Centre social</b> Petit journal, affiches, plaquettes, réseaux sociaux, la Guitoune</p> <p><b>Une communication basée sur l'oralité et le bouche à oreille</b> grâce à des habitants ressources relais de l'information</p>	<p><b>FORCES</b> <b>Un communication centralisée avec le Centre social</b> touchant le Centre du Village et la Valsière</p> <p><b>Des habitants ressources relais des informations</b></p> <p><b>Un travail partenarial étroit de diffusion de l'information en interne avec l'association et avec les partenaires externes</b></p> <p><b>La guitoune</b> permet de communiquer dans les secteurs reculés</p>		

	<p><b>Un travail partenarial de diffusion de l'information</b> grâce à des acteurs comme Grabels au quotidien, les services de la mairie et partenaires qui relaient nos actions</p>	<p><b><u>DIFFICULTES/BESOINS</u></b></p> <p>Des secteurs excentrés sont encore difficiles à toucher comme les Baux de Rochas et la rue Ranchin ( en évolution depuis un an )</p> <p><b>Un communication basée essentiellement sur le bouche à oreille</b> liés au fractures numériques, linguistiques et une culture de l'oralité pour les personnes maghrébines</p>	<p>De nouveaux habitants ont participé aux actions de l'EVS, de nombreux habitants du centre de village se sont déplacés, renforçant les liens entre le public de la Valsière et le Centre de la commune</p>	<p>Création de groupes WhatsApp</p> <p>Une charte graphique identifiable comme étant celle de l'EVS</p> <p>Déplacer cet objectif dans un nouvel axe 1 « L'EVS, un espace d'accueil, de proximité et de communication »</p>
<p>L'EVS acteur incontournable du paysage local</p>	<p>Une gouvernance installée avec un comité d'Animation par an</p> <p>Une équipe et une structure connus et identifiés par les habitants et les partenaires locaux</p>	<p><b><u>FORCES</u></b></p> <p>Repérage de l'EVS comme un lieu central de vie dans le quartier et vectrice de liens sociaux par les habitants et les partenaires</p>	<p>L'EVS est reconnu comme un acteur de vie locale, est devenu référent sur des sujets ayant trait au quartier et a développé un réseau d'habitants bénévoles important et fidèles</p> <p>Les habitants ont été acteurs dans les actions et ont participé progressivement au développement de la vie dans quartier</p>	<p>Créer un axe 3 « citoyenneté et pouvoir d'agir » pour mieux impliquer les habitants dans la gouvernance de l'EVS et renforcer la participation à la vie du quartier</p> <p>Créer un axe 4 « Améliorer le cadre de vie » spécifiquement dédié au développement d'une vie de quartier riche et favorisant le vivre ensemble</p>
	<p>Participation aux conseils d'écoles, aux Commissions parentalité, aux rencontres avec la Mairie ( ABS, CTG...)</p>	<p><b><u>DIFFICULTES /BESOINS</u></b></p> <p>Manque d'Engagement des habitants dans la gouvernance de l'association</p>		

- **Synthèse globale de l'action de l'EVS dans le quartier ( intégrant les avis des habitants et partenaires)**

#### ➤ **Les Atouts**

- **L'EVS est repéré comme un lieu central de vie**, d'informations et d'orientation dans le quartier
- **L'équipe est disponible** et à l'écoute
- **Une équipe renforcée** faisant le lien entre Centre et Valsière et **un travail inter-secteurs de qualité**
- **De nombreux bénévoles d'activités** engagés sur le CLAS et les ateliers échanges de savoirs essentiellement (64 sur 2ans)
- **Une offre d'actions à la parentalité et de convivialité riche et variée favorisant le lien social**, le **Vivre Ensemble** et **répondant aux préoccupations des parents**, plébiscités par les habitants (*cf 1.7 les publics accueillis*) . **935 personnes** ont fréquenté les activités familles, **498** sont venues aux activités de partage et d'échanges en 2 ans.
- **Des services France Services, FLE, Insertion adaptés aux besoins de la population** liés aux fractures numériques, sociales et linguistiques
- **Un travail collaboratif important engagé** avec la Municipalité et les acteurs locaux.
- **La gratuité des actions ou des tarifs modiques** pour les activités à l'année ( adapté à une population précaire)
- 939 passages à l'accueil de l'EVS sur 2 ans, **la structure étant identifiée comme un service de proximité** pour principalement s'informer, s'inscrire à des activités, être accompagné dans les démarches France Services et rencontrer l'équipe.

#### ➤ **Les problématiques actuelles et axes d'amélioration**

- **49% des personnes interrogées ne connaissent pas l'EVS** ( majoritairement les personnes au Centre de la Commune)
- **Investissement encore faible des habitants dans la gouvernance associative, l'organisation de manifestations et la vie du quartier** ( mais en amélioration par rapport aux années précédentes)
- **Horaires d'ouverture de l'EVS trop restreints** surtout pour ceux qui travaillent et confusion entre la Mairie Annexe et l' EVS
- **Pas assez d'animations le week-end et en Août**
- **Un communication basée sur l'oralité** (liée aux difficultés de langue, à la culture et à la fracture numérique)
- **Un accès à l'information difficile pour les habitants des secteurs excentrés**
- **Demande de plus d'activités dans ces portions éloignées du cœur du quartier** ( Baux de Rochas et Rue Ranchin)
- Demande de **plus de sorties**
- Tendance à rester encore **regrouper par communautés**

### 3.4 Implication des habitants dans la vie de l'EVS ( cf 1.4 les habitants bénévoles)

L'EVS a été créée pour répondre à la demande des habitants d'implanter une structure de proximité qui développe des actions collectives dans le quartier. La participation des habitants au sein de la vie associative et au développement de la structure est donc capitale. Tout part d'eux. Elle existe par et pour eux.

L'EVS dispose d'un grand nombre de bénévoles conséquent qui en 2 ans est restée plus ou moins stable, **environ une soixantaine. Ils sont investis surtout dans l'action du CLAS**, fonctionnement assez rare pour le souligner, avec un bénévole qui suit deux enfants maximum par créneau sur l'année scolaire. C'est aussi ce mode d'accompagnement individualisé qui séduit les bénévoles de l'accompagnement scolaire. **Les autres bénévoles sont positionnés sur les ateliers échanges de savoirs**, activités qu'ils font découvrir à l'année aux autres habitants. **Ils créent ainsi des groupes et nouent des relations amicales avec les autres habitants du quartier.**

Les bénévoles de l'EVS ont un engagement régulier mais dans les activités. Peu sont engagés dans la gouvernance, 2 sont devenus administrateurs en 2023 et 2024.

La demande des habitants est forte pour développer l'action sociale dans le quartier, les horaires d'ouverture de l'EVS et la vie du quartier mais **l'engagement est faible** sur ces questions. **C'est un des enjeux majeurs du prochain projet social 2026-2030, favoriser la mobilisation citoyenne et le pouvoir d'agir.**

## 3.5 Bilan financier

### • Les moyens financiers : 2023/2024

Les moyens financiers nécessaires au bon fonctionnement de l'EVS ont augmenté au cours des 2 années.

**Tableau regroupant les dépenses réalisées de 2023 à 2024 + prévisionnel 2025**

<b>CHARGES</b>	<b>Réalisé 2023</b>	<b>Réalisé 2024</b>	<b>Prévisionnel 2025</b>
<b>60-61-62 Charges de fonctionnement</b>	<b>20 924 €</b>	<b>18 311 €</b>	<b>20 150 €</b>
<b>63 Taxes et 64 Charges de personnel</b>	<b>64 705 €</b>	<b>66 857 €</b>	<b>69 850 €</b>
<b>65 et 67 Autres charges de gestion courante</b>	<b>233 €</b>	<b>272 €</b>	<b>300 €</b>
<b>681 Dotations aux amortissements et aux provisions</b>	<b>13 690 €</b>	<b>4 548 €</b>	<b>14 500 €</b>
<b>86 Charges supplétives</b>	<b>4 850 €</b>	<b>14 850 €</b>	<b>4 850 €</b>
<b>Total Charges</b>	<b>104 402 €</b>	<b>104 838 €</b>	<b>109 650 €</b>

#### Les charges

- Les charges de personnel ont augmenté chaque année, en raison du recrutement d'un salarié pour l'accompagnement scolaire ainsi que pour l'accueil de l'EVS. Les autres charges sont restées relativement stables.

- Les résultats : le centre essaie de maintenir une gestion saine de l'équipement.

L'augmentation conventionnelle a impacté les charges, mais nous restons à l'équilibre.

La question se pose avec l'augmentation des effectifs CLAS et le maintien à l'identique des subventions de droit commun.

Le centre d'en une volonté d'équilibre financier et parce que beaucoup d'habitants de la Valsière en bénéficie, a fléchi une partie de la subvention France services.

• Tableau regroupant les produits réalisés en 2023 et 2024 + prévisionnel 2025

<b>PRODUITS</b>	<b>Réalisé 2023</b>	<b>Réalisé 2024</b>	<b>Prévisionnel 2025</b>
706100-758100-756000 Cotisations et participation des usagers	39 599 €	41 301 €	46 600 €
70-74 Total des subventions	53 125 €	51 000 €	51 000 €
75-76-77-78 Autres produits	6 734 €	7 687 €	7 200 €
79 Transfert de charges	102 €	0 €	0 €
86 Contributions volontaires	4 850 €	4 850 €	4 850 €
<b>Total Produits</b>	<b>104 410 €</b>	<b>104 838 €</b>	<b>109 650 €</b>

- **Les produits**

Les produits ont été en augmentation croissante. Ils suivent la hausse d'activité et le renforcement de l'équipe salariée.

- **Projection financière pour 2025 :**

La projection suit l'évolution des activités de l'EVS avec une certaine stabilité.

## 4) Le Nouveau Projet Social 2026-2030

### 4.1 Synthèse des atouts et besoins (en vert les enjeux identifiés)

L'analyse des caractéristiques socioéconomiques du territoire et l'enquête sociologique réalisée auprès des habitants et des acteurs du quartier de la Valsière sur leur environnement et l'action de l'EVS a permis de repérer les problématiques sociales et de préciser les axes d'intervention sur lesquels pourra agir l'EVS ces 5 prochaines années.

Ainsi en faisant une synthèse des constats partagés, il en ressort :

- **La proximité de tout** ( entre ville et campagne, Montpellier, services, écoles , commerces, bus au cœur du quartier, infrastructures pour les enfants, santé ...) reste **l'atout majeur de la Valsière**. Il manque juste une banque et un collège.
- **La diversité de la population** est appréciée par beaucoup d'habitants mais la croissance démographique est rapide et les habitants souhaitent un ralentissement voir un arrêt afin de ne pas dénaturer l'environnement par trop de constructions. **La livraison de l'Ecoquartier Gimel avec 2000 habitants de plus incite à engager une réflexion avec tous les acteurs concernés en terme de moyens, locaux et matériel pour accueillir ces futurs nouveaux habitants d'ici 2030 notamment sur le CLAS et les impliquer dans la vie du quartier**. On note aussi encore une tendance à rester par communauté, même tranche d'âge ou catégorie sociale même au sein des ateliers de l'EVS. **L'enjeu est donc de favoriser le Vivre Ensemble, la Mixité et le Lien social**.  
**Le profil des habitants est en majorité jeune vivant seuls ou en familles avec l'installation dans le quartier d'une population allophone importante, des foyers dont les revenus sont moindre qu'au centre de la commune avec un pourcentage de personnes allocataires du RSA ou au chômage non négligeable. Enfin, de plus en plus de séniors viennent vivre dans le quartier**. L'immobilier est plus accessible à la Valsière avec plus de logements sociaux, illustrant une volonté de mixité sociale de la part de la Municipalité. L'augmentation rapide de la population et l'accentuation des fractures sociales, numériques et sociales démontrent que **l'association va devoir dans les années à venir repenser son action avec les acteurs locaux et renforcer les services déjà existants ( FLE, CIP, France Services, pôle informatique, Accueil du public, et les actions de l'EVS sur le territoire )**
- **Une vie de quartier et associative en plein boom essentiellement en semaine et pendant les vacances scolaires sauf au mois d'août**. Les aménagements réalisés (espace communal, city stade, ombre, végétalisation, installation d'associations donnant accès à une alimentation durable...) **mais surtout la nouvelle Place Pablo Neruda** permettent de développer une vraie vie au cœur du quartier notamment grâce à **un travail conjoint inters-secteurs de qualité au sein de l'association Gutenberg mais aussi avec les partenaires** . **Les retours des habitants sont positifs. L'offre d'actions à la parentalité , de convivialité et de partage riche et variée** favorisant le lien social et répondant aux préoccupations des parents est plébiscitée par les habitants. **L'EVS est repéré comme un lieu central de vie, de service de proximité, d'informations et d'orientation dans le quartier avec une équipe disponible et à l'écoute**. La gratuité ou des tarifs symboliques favorise l'accès à des loisirs et des activités culturelles pour habitants souvent aux revenus modestes.

- **Les habitants réclament des horaires d'ouverture plus larges, plus de vie de quartier le week-end et en août et restent sur une logique de consommation des actions sans être réellement acteurs au sein des gouvernances associatives , l'organisation de manifestations ou dans l'animation de la vie sociale .** Cela s'explique aussi par un profil de population familial qui a moins de temps libre que les séniors. Mais l'équipe est prise par de nombreuses missions **et aujourd'hui la mobilisation citoyenne et le pouvoir d'agir est une enjeu essentiel dans le quartier.** Cependant c'est en amélioration et l'EVS compte de plus en plus de bénévoles d'activités.
- **Les habitants des secteurs excentrés des Baux de Rochas ou de la Rue Ranchin (en hauteur) souhaitent plus d'investissement dans ces espaces et un meilleur accès aux informations concernant les activités proposées tout au long de l'année.** Ils ont aussi un sentiment d'abandon de la part des pouvoirs publics et veulent obtenir un arrêt de bus dans ces lieux difficiles d'accès sans moyen de locomotion.
- **Le travail inter-secteurs et partenarial apporte une dynamique réelle entre la Valsière et le Centre** mais ce sont plus **les habitants du Centre qui se déplacent que ceux de la Valsière.** Un des freins est la mobilité et le manque de bus.
- **Des nombreux jeunes sans activités trainent dans le quartier** et l'association avec la Municipalité va réfléchir à une meilleure prise en charge de ce public.
- **Un sentiment d'insécurité de plus en plus prégnant** avec une demande de plus rondes de polices et de caméras de surveillance
- **Une offre d'activités culturelles** (artistique, livres, théâtre ...) **et sportives à renforcer**
- **Une communication basée sur l'oralité** (liée aux difficultés de langue, à la culture et à la fracture numérique)

## 4.2 Des enjeux au nouvel arbre à objectifs

Considérant le bilan des actions menées par l'EVS et de son intervention, les éléments du diagnostic partagé du territoire, l'équipe professionnelle et les bénévoles ont choisi de structurer le projet autour de 3 axes principaux. Cependant, certaines demandes et besoins exprimés par les habitants ne relèvent pas du champs d'intervention de l'EVS mais plutôt de la Municipalité et du Département notamment concernant les infrastructures et les transports. En revanche, l'EVS pourra relayer ces attentes auprès des services concernés.

Chacun de ces 3 axes se décline en objectifs généraux, puis en plans d'actions, que l'on retrouve dans l'arbre à objectifs. Des fiches-actions, beaucoup plus détaillées présentent une action phare par axe. Celles-ci présentent les objectifs de chaque action, ainsi que son descriptif, et les éléments d'évaluation en corrélation avec les constats et besoins identifiés.

Toutefois, le plan d'actions et les fiches- actions sont appelés à évoluer avec le projet, à être réajustés en fonction des besoins repérés, mais aussi à être affinés et approfondis.

En adéquation avec les demandes des habitants (*cf annexe 3*) et les nouveaux enjeux qui ont pu apparaître , voici le nouvel arbre à objectifs 2026 2030 :

Axe 1	Objectifs généraux	Les résultats attendus	Objectifs opérationnels	Plan d'actions
<p><b>L'EVS , Espace d'accueil, de proximité et de communication</b></p> <p><b>Quels constats ?</b>  Public varié en difficulté et en précarité  Augmentation de la population de la Valsière et dématérialisation des services qui accentuent les fractures numériques, sociales, linguistiques.</p> <p>L'EVS est identifié comme un lieu ressource pour la vie de quartier</p> <p>Confusion des différents services et lieux ressources du quartier</p> <p>Horaires inadaptés pour les habitants qui travaillent</p> <p>Une communication essentiellement basée sur le bouche à oreille et une culture de l'oralité</p> <p>Difficultés d'accès à l'information sur les secteurs excentrés</p>	<p>Être un lieu central d'accueil , d'écoute et de proximité pour tous</p>	<p>Les habitants identifient l'EVS comme un lieu ressource d'informations, d'orientation et d'accompagnement, leurs demandes sont prises en compte et des réponses sont apportées .</p> <p>Les habitants qui travaillent peuvent être accueillis sur des horaires plus larges grâce à la mobilisation d'autres habitants.</p> <p>Les habitants identifient les membres de l'équipe, les bénévoles et leurs missions, prennent plaisir à passer, venir prendre un café et à échanger ,ils se sentent écoutés</p>	<p>Poursuive les services, activités et espaces d'accueil et aménagements déjà existants afin d'accueillir, orienter, écouter chaque habitant dans sa particularité et ses besoins</p> <p>Orienter les habitants en travaillant en équipe avec les autre services de l'association et les partenaires</p> <p>Ouvrir l'accueil sur des horaires plus larges</p> <p>Mettre des permanences d'accueil de bénévoles</p> <p>Rester accessible, être attentif à la parole des habitants, respecter la confidentialité des échanges et avoir une veille professionnelle</p> <p>Maintenir le lien de confiance établi avec les habitants</p>	<p><b>Actions existantes :</b></p> <ul style="list-style-type: none"> <li>- Présence d'une coordinatrice, d'un animateur EVS repérés dans le quartier</li> <li>- Des salariés avec des missions spécifiques, intervenant sur les deux sites ( Centre social et Valsière) répondant aux enjeux territoriaux et besoins individuels :</li> <li>&gt; Un animateur FLE répondant aux difficultés linguistiques</li> <li>&gt; un agent France Service pour répondre aux demandes administratives</li> <li>&gt;2CIP pour socialiser et orienter vers l'emploi</li> <li>- Des services : une photocopieuse-scan, un espace ludique pour les enfants, une petite bibliothèque, un point informatique, des lieux de confidentialité, un espace café-thé</li> <li>- Plusieurs espaces d'accueil dans le quartier : l'EVS et la salle Aguilar la Guitoune qui va dans l'espace public à la rencontre des habitants 1x par mois</li> <li>- Des temps de rencontres avec les habitants : des Café des habitants tous les mercredis des vacances scolaires</li> </ul> <p><b>Actions à faire évoluer :</b></p> <ul style="list-style-type: none"> <li>-Les Cafés des habitants vont devenir des temps d'aller-vers les habitants 1x par semaine les jeudis matin</li> <li>-Revoir les parcours Guitoune pour en mettre plus chaque vendredi après-midi au parc à enfants de la Valsière</li> </ul> <p><b>Actions à créer :</b></p> <ul style="list-style-type: none"> <li>-Formation d'habitants bénévoles à l'accueil du public hors des horaires d'accueil de l'EVS.</li> </ul>

	Améliorer l'accès à l'information et la connaissances des actions et des manifestations se déroulant sur le territoire	<p>L'accès à l'information entre Valsière et Centre est fluide et les habitants viennent sur les actions y compris du village</p> <p>L'accès à l'information dans les secteurs excentrés est meilleur et les habitants viennent aux actions de l'EVS</p> <p>Des habitants /bénévoles ressources communiquent sur les actions de l'EVS via le bouche à oreille</p> <p>La communication des actions de l'EVS via les réseaux sociaux est dynamique</p>	<p>Mieux identifier les actions de l'EVS</p> <p>Améliorer « l'aller-vers », toucher plus les habitants des quartiers excentrés et du village et communiquer mieux les actions</p> <p>Prioriser des canaux de communication plus directs et réseaux sociaux</p> <p>S'appuyer sur le réseau des bénévoles habitants pour diffuser les informations</p>	<p><u>Canaux déjà existants</u> :</p> <ul style="list-style-type: none"> <li>-mailing, le petit journal, le bouche à oreille et via les habitants relais de l'information , affiches, flyers,</li> <li>- Guitoune 1X par mois aux Beaux de Rochas</li> <li>- Communication des actions dans les ateliers et via le Centre social</li> </ul> <p><u>Canaux en évolution</u></p> <ul style="list-style-type: none"> <li>- Relancer un FB EVS, Instagram et TikTok</li> <li>- Guitoune 1x par mois au parc</li> <li>- un café des habitants une fois par semaine</li> </ul> <p><u>Canaux à créer</u></p> <ul style="list-style-type: none"> <li>-Création de groupes WhatsApp</li> <li>- Une charte graphique identifiable comme étant celle de l'EVS</li> </ul>
--	--	--	--	--

AXE 2	Objectifs généraux	Les résultats attendus	Objectifs opérationnels	Plan d'actions
<b>Soutenir la Parentalité</b>	Accompagner les familles dans leur rôle et responsabilité parentale	Des familles ont pu améliorer leur situation, bénéficier d'un accompagnement spécifique/être orientées et prises en charges par les structures partenaires en fonction des besoins exprimés, des parents reproduisent des activités vues à l'EVS chez eux, partagent un temps privilégié avec leurs enfants	<p>Conseiller et guider les parents, repérer les besoins des familles en créant un lien de confiance</p> <p>Créer des ateliers collectifs sur des thématiques importantes formalisées par les parents</p> <p>Créer des activités en renforçant la complicité parent enfant, Faire découvrir la place du jeu dans les liens familiaux</p> <p>Renforcer les partenariats de la parentalité afin d'orienter les familles pour un soutien global de la situation</p>	<p><u>Actions existantes</u></p> <ul style="list-style-type: none"> <li>- <b>Projet des Livres à soi</b> pour redécouvrir le goût du livre et le transmettre , échanger sur la parentalité à travers le support du livre (groupe de 10 parents accueillis sur 5 séances de découverte de la littérature jeunesse, 1 séance bilan , 3 sorties culturelle, 1 fête de clôture, remise de chèque-lire, possibilité d'accueillir les jeunes enfants dans une pièce annexe)</li> <li>- <b>Instant partage famille pour être en capacité de proposer des activités alternatives aux écrans</b> ( loisirs créatifs, jeux</li> </ul>

				<p>en famille, sorties) . Ce sont des ateliers parents-enfants qui ont lieu 1 mercredi par mois.</p> <p><b>-Les Commissions et Réseau Parentalité, travail étroit avec la CESF du Centre social Gutenberg et l'Animatrice Famille, réunions famille chaque semaine</b></p> <p><u>Actions à créer:</u></p> <p>- Création d'un « café entr'parents » groupes de parents en autogestion échangeant sur des thématiques parentalité, leur quotidien, leur partage d'expériences</p>
<p>Quels constats ?</p> <p>Majorité de familles nombreuses</p> <p>Situation complexe intrafamiliales, épuisement parental</p> <p>Créer du lien entre les familles, manque de mixité culturelle, regroupement par communauté</p> <p>Difficulté avec la langue française et dans l'accompagnement scolaire des enfants</p> <p>Addiction aux écrans</p> <p>Volonté des mères de pouvoir venir aux activités avec leur bébé</p> <p>Précarité d'une majorité des familles</p> <p>De nouvelles familles arrivent régulièrement sur le quartier</p> <p>Manque d'implication dans la vie associative de l'EVS</p> <p>Parents inquiet pour l'avenir de leurs enfants</p> <p>Jeunes sans occupation trainant dans le quartier</p>	<p>Développer la participation des familles aux actions collectives</p>	<p>Des liens se tissent entre les différentes familles qui participent aux actions parentalité, les familles reviennent régulièrement, les parents sont force de proposition, partagent leurs expériences parentales, sont acteurs et parlent des actions de l'EVS aux autres parents</p> <p>Les activités sont gratuites ou avec un coût adapté aux ressources financières</p>	<p>Faire de l'action un RDV convivial régulier pour les/entre familles</p> <p>Développer des groupes de discussion et de partage entre parents en autonomie</p> <p>Développer une offre d'activités gratuites pour les familles</p>	<p><u>Actions existantes :</u></p> <p>-Atelier Snoezelen proposé par une habitante formée</p> <p>-Des Livres à soi pour créer du lien entre parents. (cf le fonctionnement dans axe 2 objectif 1 plan d'action )</p> <p>-Instant partage parents pour un temps de répit entre parents organisés par les parents ( groupe de 8 parents sur un an avec 2 ateliers de réflexion sur l'épuisement et le quotidien parental, 3 ateliers de socio-esthétique valorisant le bien être et l'estime de soi, 1 activité par mois choisie par le groupe à des dates et horaires qui leur conviennent)</p> <p><u>Actions à créer :</u></p> <p>-Création de groupes de parents en autogestion sur les Instants Partage Parents ( 1 activité mensuelle autogérée par les parents, mise à disposition de la salle Aguilar)</p> <p>-Réflexion sur l'Organisation de Commissions Familles</p>

	<p>Proposer un accompagnement adapté aux besoins des familles via le dispositif CLAS</p>	<p>Les enseignants orientent les enfants en difficulté vers le CLAS, les enfants prennent confiance en leurs capacités  Les familles ont participé à des animations proposées lors du CLAS  Les enfants et les bénévoles développent des connaissances culturelles, citoyennes et en lien avec les programmes scolaires  Les parents s'impliquent dans la vie associative et du quartier</p>	<p>Faire participer davantage les familles à l'accompagnement scolaire, créer du lien entre chaque participant du CLAS (parents, enfants, bénévoles, enseignants et association) et impliquer les parents dans la vie du quartier et associative</p> <p>Apporter une dynamique culturelle et sociale au CLAS</p>	<p><b>Actions existantes :</b></p> <ul style="list-style-type: none"> <li>- Orientation des enfants prioritaires par les enseignants, participation aux conseils d'écoles, 1 bénévole /2 enfants max, échanges familles/ bénévoles à chaque fin de séance, 2 séances par semaine pour les enfants , invitation aux rencontres</li> <li>-Projet « les apprentis lecteurs » pour initier le goût du livres et divers projets culturels</li> </ul> <p><b>Actions à créer</b></p> <ul style="list-style-type: none"> <li>- 4h de bénévolat pour les parents</li> <li>-Mise en place de stages pendant les vacances (culturels, linguistiques, de français)</li> <li>-Réfléchir à la possibilité de mettre en place des vacances apprenantes en complémentarité avec les actions des partenaires</li> </ul>
--	--	--	--	--

AXE 3 (nouvel axe)	Objectifs généraux	Les résultats attendus	Objectifs opérationnels	Plan d'actions
<p><b>Citoyenneté et Vivre ensemble</b>  <b>Quels constats ?</b>  Des secteurs excentrés dans le quartier  La Valsière est un quartier qui s'urbanise rapidement, avec une forte augmentation de la population  Présence d'acteurs locaux et associatifs établis avec leur spécificité et répondant aux enjeux territoriaux ( la Cantina, Vrac et Cocina et les acteurs Mairie)  Vie associative en cours de développement mais plus riche au centre qu'à la Valsière  Manque d'harmonisation avec les acteurs locaux concernant les instances citoyennes  Développement de collectifs citoyens établis entre le centre et la Valsière (ex le collectif culture)  Des habitants plus consommateurs qu'acteurs  Manque d'implication des Jeunes au sein de la vie de quartier  Beaucoup de personnes isolées  Précarité financière  Demande d'actions de convivialité, d'évènements festifs pour faire vivre le quartier</p>	<p>Développer le pouvoir d'agir des habitants</p>	<p>Les habitants proposent des ateliers échanges de savoirs, partagent leur passions  Les habitants sont accompagnés par l'EVS dans leurs initiatives citoyennes  Les habitants participent régulièrement aux rencontres organisées par l'EVS  Les habitants s'impliquent dans la vie du quartier et dans les actions de l'EVS  Des groupes, des commissions de bénévoles se forment et les habitants deviennent autonomes dans le développement de leurs projets</p>	<p>Soutenir, développer et accompagner les ateliers/projets initiés par les habitants du quartier  Développer l'action collective et accompagner les habitants dans leur autonomie  Proposer des temps de rencontre seulement entre les bénévoles  Proposer des outils et des rencontres où les habitants peuvent exprimer leurs envies et favoriser l'émergence d'idées communes  Participer à l'organisation d'un évènement ou d'une action  Favoriser l'émergence d'initiatives citoyennes  Impliquer les habitants dans les actions de la vie associative de l'EVS et du quartier</p>	<p>Accompagnement de toutes initiatives citoyennes portées par des habitants au sein du quartier  Formation des salariés et bénévoles à la FAVE grâce à la Fédération  Accompagnement d'Ateliers échanges de savoirs proposés par les habitants ( couture, crochet) , 2 nouveaux en 2025 ( conversation en espagnol et lecture à Haute Voix) et les projets citoyens  Mise à disposition de la salle Aguilar et de matériel pour les habitants souhaitant proposer ces ateliers  Echanges de Savoirs et le développement de toute initiative citoyenne  Organisation de rencontres collaboratives entre les habitants et avec les associations du quartier, les services municipaux et institutionnels ( 2/an autour de thématiques abordées collectivement par les habitants et quand les habitants en expriment la demande)  Comité d'Animation, Mise en place d'un Mur d'Expression, devenir membre du CA et du bureau  Mise en place de commissions de bénévoles et groupes WhatsApp</p>

	<p>Renforcer les liens sociaux entre les habitants et avec le Centre de la Commune.</p>	<p>Les habitants sont moins isolés, créent du lien, s'entraident et nouent des relations à l'extérieur de l'EVS via les manifestations et les actions Les différents groupes sociaux, culturels , générationnels, Centre-Valsière, se mélangent sur des actions de convivialité et de partage favorisant le Vivre ensemble</p>	<p>Identifier et accompagner les personnes isolées vers des actions conviviales/services qui rassemblent Devenir un acteur central dans l'impulsion et l'accompagnement des initiatives interculturelles et autour du vivre ensemble Proposer des actions dans les secteurs isolés du cœur du quartier Renforcer le lien entre les habitants du Centre et de la Valsière Diminuer le sentiment d'exclusion et renforcer le sentiment d'appartenance à la ville</p>	<p><b>Accompagnement de toute initiative citoyenne favorisant la diversité et l'inter culturalisme</b> (Lecture de contes du monde dans la nature par une bénévoles, Instants Repas à la découvertes de saveurs culinaires de différents pays ...) <b>Organisation de Fêtes des voisins portés par les habitants notamment dans les secteurs excentrés</b> <b>Ateliers échanges de savoirs toute l'année, vecteurs de liens sociaux et d'amitiés</b> ( couture, crochet, Lecture à Haute Voix, informatique, conversation en espagnol..) <b>Actions de partage et intergénérationnelles : Café des habitants</b> (1x par semaine), <b>Apéribels</b>, ( 1x par semaine pendant les vacances), <b>Instants Repas à la découverte de recettes culinaires de tous les horizons</b> (1x par mois), <b>Evènement festifs</b> ( Fête des 4 saisons, Fête du Jeu...) <b>actions parentalité ouvertes aux grands parents, activités intergénérationnelles « Cafés des habitants et jeux d'eau » en été, des sorties ouvertes à tous , mixité liées aux actions conjointes du secteur famille du Centre social et de l'EVS</b> <b>Réflexion sur l'Organisation d'un Festival des Solidarités</b></p>
--	---	--	--	--

	<p>Être un lieu central de vie, de cohésion locale et dynamiser la vie du quartier</p>	<p>L'EVS est un lieu ressource pour fédérer les différents acteurs locaux L'EVS est reconnu comme un acteur de vie locale, devient référent sur les sujets ayant traits au quartier, propose régulièrement des actions de convivialité et des évènements festifs</p>	<p>Poursuivre l'harmonisation du territoire et de l'action sociale avec l'ensemble des acteurs locaux Appuyer les collectifs citoyens et les associations dans leur développement au sein du quartier Organiser régulièrement des actions de convivialité et d'échanges, des temps festifs dynamisant la vie du quartier Inviter les habitants à se rendre sur les temps de rencontre organisés par les partenaires</p>	<p>Accompagnement du collectif culture dans son implantation sur le quartier et l'intégration des habitants à sa gouvernance et sa réflexion Réfléchir à l'intégration des jeunes en partenariat avec l'espace Jeune Poursuite des nombreuses actions de convivialité, de partage et de soutien à la parentalité en cours et des manifestations existantes ( Fête des 4 Saisons, Fête du CLAS, Fête du Jeu) Participation aux évènements et projets organisés par les acteurs du quartier ( Carnaval..) Réflexion sur la mise en place d'un Jardin partagé basé sur le modèle des Jardins partagés de Grabels en partenariat avec les acteurs locaux</p>
--	--	--	---	--

En corrélation avec les enjeux identifiés du territoire et les leviers sur lesquels peut intervenir l'EVS, voici les changements qui ont été fait :

- **L'axe 1 du nouveau projet social « L'EVS, un espace d'accueil, de proximité et de communication »** compte un nouvel objectif **« Améliorer l'accès à l'information et la connaissances des actions et des manifestations se déroulant sur le territoire »** afin de mieux communiquer sur les actions de l'EVS notamment sur les secteurs excentrés des Baux de Rochas ou la Rue Ranchin
- **1 nouvel axe « Citoyenneté et Vivre Ensemble »** pour **mobiliser les habitants dans la vie associative locale et l'animation du quartier afin de les rendre acteurs de leur environnement**, ce qui permettrait de proposer plus d'activités le week-end et en août animées par des habitants en intervenant dans les secteurs excentrés notamment, tenir des permanences hors des horaires d'ouverture de l'EVS et **surtout les impliqueraient dans les enjeux du territoire tout en faisant le lien avec les acteurs locaux par l'intermédiaire de l'EVS. Une réflexion est déjà engagée avec la Municipalité concernant l'implication des Jeunes dans la vie locale**. Enfin, **afin de favoriser le Vivre Ensemble, la mixité sociale, culturelle, intergénérationnelle et Valsière -Centre, des actions seront menées dans les secteurs reculés des Baux de Rochas et la Rue Ranchin.**

### 4.3 Le plan d'action

L'arbre à objectifs met en évidence par axe les objectifs pour 2026-30, les différentes actions prévisionnelles et les résultats attendus.

Cependant, 5 actions principales, une par axe, sont déjà décidées et évolueront en fonction des besoins repérés.

En voici le détail, déclinées dans les fiches actions ci-dessous :

## FICHE ACTION 1

### « Permanences d'accueil du public tenues par des habitants formés »

Axe d'intervention du projet social n°1 : L'EVS, espace d'accueil, de proximité et de communication

#### Constats – Problèmes et/ou besoins identifiés :

Horaire d'accueil de l'EVS trop restreints et inadaptés pour les personnes qui travaillent.

#### Objectifs Généraux (du projet social):

Être un lieu central d'accueil , d'écoute et de proximité pour tous

#### Objectifs opérationnels :

- Ouvrir l'accueil sur des horaires plus larges jusque 18h et le samedi pour ceux qui travaillent
- Tenir des permanences d'accueil du public sur des plages horaires élargis grâce à des bénévoles volontaires
- Organiser des roulements entre ces bénévoles
- Proposer des formations d'accueil du public aux bénévoles volontaires

#### Descriptif de l'action :

**1ère étape :** Trouver des habitants volontaires souhaitant s'investir dans des permanences d'accueil du public à l'EVS hors des horaires d'ouverture de l'EVS en semaine, entre 17h et 18h en semaine et le samedi matin.

**2ème étape :** Proposer en amont un temps de rencontre participatif avec les bénévoles pour organiser la mise en œuvre des permanences, les roulements entre les volontaires, recueillir leurs idées. L'accueil consistera surtout à répondre aux demandes simples des habitants, les écouter si besoin autour d'un café, les orienter si possible sinon transférer les demandes à la référente via un cahier de liaison. En ce qui concerne les inscriptions aux activités, la manipulation des logiciels...cela reste du ressort des salariés

**3e étape :** Proposer aux bénévoles des temps de formation d'accueil des publics via la Fédération des Centres Sociaux

**4 étape :** Mise en œuvre de l'action et réunions bilans tous les trimestres

#### Public concerné :

Les habitants de Grabels

**Territoire géographique :**

Grabels

**Moyens et ressources mobilisées (humaines, financement, matériels) :**

Humains : habitants bénévoles

Financement : EVS

Matériels : tout matériel nécessaire à l'organisation de l'action

**Partenaires privilégiés dans le cadre de l'action :*****Partenariats internes :***

Centre social Gutenberg

***Partenariats externes :***

Mairie, Fédération des Centres sociaux

**Mode de participation des usagers, des parents... (dans l'élaboration de l'action, dans la réalisation de l'action, dans l'évaluation de l'action) :**

Les bénévoles participent aux réunions de préparation, à l'organisation et bilan de l'action avec la coordinatrice

**Date de Démarrage et de fin – échéancier (les grandes étapes) :**

Janvier 2026 (toute l'année) jusqu'au prochain projet social

**Résultats attendus de l'action :**

Les habitants identifient l'EVS comme un lieu ressource d'informations, d'orientation et d'accompagnement. Les habitants qui travaillent peuvent être accueillis sur des horaires plus larges grâce à la mobilisation d'autres habitants.

Les habitants identifient les membres de l'équipe, les bénévoles et leurs missions, prennent plaisir à passer, venir prendre un café et à échanger, ils se sentent écoutés et leurs demandes prises en compte

**Modalités d'évaluation :**

Investissement des bénévoles et réunions tous les trimestres/ bilan annuel de l'action /cahier de passage/diagnostic partagé projet social 2030-2035/Nintendo bénévoles

**Indicateurs (quantitatifs – qualitatifs) / Critères d'évaluation :**

Nombre de bénévoles volontaires / estimation du nombre d'habitants venus après la mise en place de l'action/nombre d'heures de bénévolat/investissement régulier ou turn over des bénévoles/repérage des bénévoles par les habitants/échanges avec les habitants et retours des bénévoles

**FICHE ACTION 2**  
**« INSTANTS PARTAGE ENTR' PARENTS »**

Axe d'intervention projet social n°2 : Soutenir la Parentalité

**Constats – Problèmes et/ou besoins identifiés :**

- Majorité de familles nombreuses
- Situation complexe intrafamiliales
- Familles en épuisement parental
- Créer du lien entre les familles, repli communautaire
- Volonté des parents ayant suivis les IPP de poursuivre cette activité en autonomie

**Objectifs Généraux (du projet social):**

**Développer la participation des familles aux actions collectives**

**Objectifs opérationnels :**

- Faire de l'action un RDV convivial, de répit et régulier pour/entre les parents
- Développer des groupes de discussion et de partage entre parents en autonomie
- Développer une offre d'activités gratuites pour les familles
- Favoriser le vivre ensemble, ne plus se sentir isolé et créer du lien avec d'autres parents

**Descriptif de l'action :**

Instant partage parent est une action collective qui propose un lieu ressource pour lâcher prise à des parents fatigués, pris par une charge mentale importante liés au quotidien familial, aux fratries nombreuses, des parents d'enfants porteurs d'une ou plusieurs particularités, vivants dans de petits logements les uns sur les autres, qui se sentent isolés ... 8 parents évoluent ensemble pendant un an en échangeant sur leur quotidien, leur sentiment d'isolement, leurs astuces pour s'accorder du temps à eux, organisant des activités mensuelles et bénéficiant de 3 ateliers de socio esthétiques proposés par une professionnelle...

Le 1<sup>er</sup> groupe de parents ayant intégré les IPP a souhaité pouvoir continuer en autonomie cet atelier sans être accompagnés de l'animatrice . En effet les IPP dure un an puis nous formons un nouveau groupe de parents.

- 1ere étape : un parent référent de la salle Aguilar et des clefs est nommé, il est le porte parole du groupe auprès de la référente de l'EVS

- 2<sup>ème</sup> étape : les parents communiquent par WhatsApp et le groupe choisit des dates mensuelles pour s'organiser des activités ensemble où ils peuvent se relaxer

Le groupe s'autogère comme sur des ateliers échanges de savoirs et peut disposer de la salle Aguilar.

**Public concerné :**

Parents

**Territoire géographique :**

Grabels

**Moyens et ressources mobilisées (humaines, financement, matériels) :**

Moyens humains :

Parents/ Animateur et coordinatrice de l'EVS

Financement EVS- autofinancement

Matériels : sur place à la salle Aguilar ou ramener par les parents pour leurs activités

**Partenaires privilégiés dans le cadre de l'action :**

***Partenariats internes :***

Centre social Gutenberg

***Partenariats externes :***

Mairie, acteurs locaux, collectifs citoyens qui le souhaitent

**Mode de participation des usagers, des parents... (dans l'élaboration de l'action, dans la réalisation de l'action, dans l'évaluation de l'action) :**

Parents acteurs et organisateurs de l'action

**Date de Démarrage et de fin – échéancier (les grandes étapes) :**

Date de début de l'action : 01/01/2026

Date prévisionnelle de fin de l'action 31/12/2026

Nombre de séances envisagées dans l'année : 12

A reconduire en 2027

**Résultats attendus de l'action :**

Des liens se tissent entre les parents peu importe le profil sociologique ou culturel, s'entraident, se sentent moins isolés et trouvent un temps de répit parental.

Les familles reviennent régulièrement, les parents sont force de proposition, partagent leurs expériences parentales, sont acteurs et parlent des actions de l'EVS aux autres parents. Les activités sont gratuites ou avec un coût adapté aux ressources financières

**Modalités d'évaluation :**

Fiche de présence / échanges et retours des parents/bilan annuel/diagnostique 2026-2030/ Investissement des parents

**Indicateurs (quantitatifs – qualitatifs) / Critères d'évaluation :**

Nombre de parents inscrits/groupe actif ou pas et régulier/ Echanges avec les parents sur leur appréciation de l'action

**FICHE ACTION 3**  
**« CREATION DE COMISSIONS CITOYENNES »**

Axe d'intervention projet social n°3: Citoyenneté et Vivre Ensemble

**Constats – Problèmes et/ou besoins identifiés :**

Les habitants de la Valsière sont demandeurs d'une vraie vie de quartier avec des activités incluant aussi les week-ends et le mois d'août, des horaires d'ouverture plus larges, font émerger des demandes mais ne voient pas l'importance de se mobiliser au sein des associations et pour l'animation du quartier, préférant avoir des professionnels et consommer des services. Cette tendance est, cependant, moins forte depuis l'installation de l'EVS et d'autres associations au sein du quartier.

Ce manque d'engagement s'explique aussi par le profil sociologique de la population composé essentiellement de familles et de jeunes actifs. Travailler ou avoir une famille à gérer implique moins de temps pour s'investir ailleurs contrairement aux retraités qui sont beaucoup mieux représentés au Centre du Village et ont plus de temps libre.

Ainsi les problèmes identifiés sont :

- Des habitants plus consommateurs qu'acteurs
- Manque d'harmonisation avec les acteurs locaux concernant les instances citoyennes
- Manque d'implication des Jeunes au sein de la vie de quartier
- Une population qui augmente d'année en année

**Objectifs Généraux (du projet social):**

Développer l'action collective et accompagner les habitants dans leur autonomie

**Objectifs opérationnels :**

- Proposer des outils et des rencontres où les habitants peuvent exprimer leurs envies et favoriser l'émergence d'idées communes et favoriser l'émergence d'idées communes
- Proposer des temps de rencontre seulement entre les bénévoles
- Appuyer les collectifs citoyens dans leur développement

**Descriptif de l'action :**

Au-delà du comité d'animation une fois par an et du projet social tous les 5 ans seront proposés :

- 1) **Le café des habitants va évoluer** et ira à la rencontre du public au sein du quartier avec la guitoune sur des lieux de rassemblements identifiés et sur différents secteurs. Il aura lieu tous les jeudis matins soit en extérieur (sauf le dernier jeudi du mois) soit à la salle Aguilar. Le but sera de se rencontrer, favoriser l'émergence d'idées communes, de projets à développer dans le quartier, faire le relais des attentes des

habitants auprès des acteurs locaux et la Mairie si besoin. L'important est avant tout de développer la proximité avec les habitants et de proposer des temps réguliers d'écoute où les habitants pourront être force de proposition. Bien entendu, d'autres actions peuvent favoriser des idées comme les sorties avec les habitants, les Apéribels...les échanges informels sont partout

- 2) **Identifier les différents enjeux et favoriser l'organisation de groupes** afin de développer les initiatives et les idées
- 3) **A terme, se structurer organisant des commissions d'habitants** qui peuvent devenir thématiques ( bénévoles, festivités et partage, familles...) et que ces commissions citoyennes intègrent la gouvernance de l'association et s'autorégulent. L'EVS pourra mettre à disposition la salle Aguilar .

Cette action aura pour objectif d'impliquer les habitants dans la vie du quartier et ainsi répondre aux attentes tout en les rendant acteurs de leur propre développement. L'EVS favorisera toute initiative citoyenne en proposant son accompagnement et la mise à disposition de moyens mutualisés si nécessaire. A terme, ces commissions auront pour vocation de s'auto-gérer, l'EVS étant là pour aider la mise en œuvre et accompagner. Cette action sera co-construite avec le secteur famille et la référente famille du Centre Social

**Public concerné :**

Habitants de Grabels

**Territoire géographique :**

Grabels- Valsière

**Moyens et ressources mobilisées (humaines, financement, matériels) :**

Humains : Habitants/ équipe EVS

Financements : CAF et autofinancement

Matériel : tout matériel nécessaire à l'action

Locaux : Aguilar,EVS, centre social et tout locaux que l'EVS pourra utiliser en accord avec la Mairie ou ses partenaires

**Partenaires privilégiés dans le cadre de l'action :**

***Partenariats internes :***

Centre social Gutenberg

***Partenariats externes :***

Municipalité, acteurs locaux

**Mode de participation des usagers, des parents... (dans l'élaboration de l'action, dans la réalisation de l'action, dans l'évaluation de l'action) :**

Echanges entre les habitants, une prise en main collective du groupe et prise de décision ensemble accompagnée si besoin de la référente

**Date de Démarrage et de fin – échéancier (les grandes étapes) :**

Tous les jeudis matins dès octobre 2025 puis à voir l'évolution dans le temps

**Résultats attendus de l'action :**

- Les habitants participent régulièrement aux rencontres organisées par l'EVS
- Des groupes, des commissions de bénévoles se forment
- Les habitants s'investissent dans la gouvernance associative de l'EVS et auprès des autres associations du quartier

**Modalités d'évaluation :**

Echanges avec les habitants/ assiduité- régularité des passages- investissement aux cafés des habitants , CA, comité d'animations/projets citoyens développés/ recensement des temps de rencontre mis en place /Bilans annuels/ diagnostic partagé 2026-2030

**Indicateurs (quantitatifs – qualitatifs) / Critères d'évaluation :**

Nombre de passage aux cafés/nombre de réguliers/ nombre de projets développés/ nombre de commissions créées/nombre d'inscrits aux CA/appréciation de l'action par les usagers/émergence d'idées communes pour le quartier et la mise en place de projets citoyens/ nombre de projets proposés et réalisés

## FICHE ACTION 4

### « Fêtes des Voisins via des buffets partagés »

Axe d'intervention 3 (en référence au projet social) : Citoyenneté et Vivre Ensemble

#### Constats – Problèmes et/ou besoins identifiés :

Si le lien social se développe au sein du quartier grâce aux actions de l'EVS, on constate souvent que les habitants tissent des amitiés avec des personnes ayant le même profil sociologique qu'eux (même tranche d'âge, même genre, même origine ethnique...). Au sein des résidences collectives ou du quartier, la mixité sociale ou culturelle reste encore faible. En écoutant les habitants, on entend régulièrement des stéréotypes voir des préjugés.

Les problèmes et besoins identifiés sont :

- Des secteurs excentrés dans le quartier
- Augmentation de la population de la Valsière
- Manque de mixité sociale et culturelle
- Beaucoup de personnes isolées
- Précarité financière
- Demande d'actions de convivialité, d'évènements festifs pour faire vivre le quartier

#### Objectifs Généraux (du projet social):

- Favoriser le Vivre Ensemble

#### Objectifs opérationnels :

- Devenir un acteur central dans l'impulsion et l'accompagnement des initiatives autour du vivre ensemble
- Renforcer le lien entre les habitants du Centre et de la Valsière
- Diminuer le sentiment d'exclusion et renforcer le sentiment d'appartenance à la ville

#### Descriptif de l'action :

Face aux constats évoqués plus haut et même si une vigilance est de mise au sein même des ateliers afin d'impulser la mixité, L'EVS veut aller encore plus loin afin de favoriser le vivre ensemble notamment entre voisins pour créer du lien interculturel, social ou encore intergénérationnel.

Pour cela :

- 1) **Communiquer avec les habitants bénévoles** dans les résidences, des secteurs excentrés, la mise en place de fêtes des voisins (mobile dans les différents secteurs du quartier) qui prendront la forme de buffets partagés.
- 2) **Mise en œuvre avec un réseau d'habitants sur place** pour organiser le buffet partagé. Chacun ramène 1 plat ou 1 dessert avec une boisson et on s'assoit autour d'une table pour festoyer ensemble, apprendre à se connaître, partager des passions, aller à la découverte de chacun... un bénévole proposant des chansons à la guitare pourra être présent pour animer ces temps. L'EVS pourra amener du mobilier si nécessaire et faire des demandes d'autorisation à la Mairie de l'Espace public.

3) **Les habitants s'organisent et s'emparent de l'évènement**, l'EVS étant là pour accompagner, aider si besoin.

**Public concerné :**

Tous les habitants de Grabels

**Territoire géographique :**

Valsière-Grabels

**Moyens et ressources mobilisées (humaines, financement, matériels) :**

Humains : les habitants/l'équipe de l'EVS et du Centre social

Financement : avec les ressources sur place

Matériel : bancs, tables, nécessaire pour manger apportés par les habitants

**Partenaires privilégiés dans le cadre de l'action :**

**Partenariats internes :**

Centre social Gutenberg

**Partenariats externes :**

la Mairie, les associations et acteurs locaux

**Mode de participation des usagers, des parents... (dans l'élaboration de l'action, dans la réalisation de l'action, dans l'évaluation de l'action) :**

Les habitants communiquent l'action, sont relais de l'information, s'investissent dans la mise en œuvre de l'action en amenant à manger et à boire, tables et chaises si besoin, bilan de l'action après avec les habitants bénévoles et avec un livre sur place où les habitants peuvent exprimer leurs retours sur l'évènement.

**Date de Démarrage et de fin – échéancier (les grandes étapes) :**

Octobre 2025 et la fréquence sera à déterminer avec les habitants

**Résultats attendus de l'action :**

Les différents groupes sociaux se mélangent sur des actions de convivialité et de partage

**Modalités d'évaluation :**

Cahier de liaison/Retour des habitants/Echanges et liens entre les habitants/bilans annuel/diagnostic partagé 2026-2030

**Indicateurs (quantitatifs – qualitatifs) / Critères d'évaluation :**

Nombre de personnes venues/investissement et régularité des personnes venues/mixité constatée sociale, interculturelle, Centre-Valsière, intergénérationnelle, entre les genres/ De nouvelles rencontres et de nouvelles solidarités se créent/Des habitants isolés sont venus

**Ces actions seront prioritaires** et certaines ont été mise en œuvre à la demande des habitants, à savoir l'Action « Instant Partage Entr'Parents », issue de l'action « Instants Partage Parents ».

En conclusion, l'Espace de Vie Sociale a su développer son action ces dernières années dans le quartier et **va poursuivre ses activités déjà existantes**. La structure est aujourd'hui complètement **repérée par les habitants ainsi que l'équipe et participe activement à la dynamisation de la vie du quartier**. L'enjeu majeur aujourd'hui est **d'impliquer les habitants dans la vie locale et associative de la Valsière et de favoriser le Vivre Ensemble par une mixité sociale, culturelle, intergénérationnelle mais aussi avec le Centre de la Commune**.

C'est aussi de **renforcer les liens sociaux en allant notamment au devant du public isolé dans les secteurs excentrés tout en proposant des actions dans ces espaces**. Tout ceci en **harmonisation avec les acteurs du quartier**. Enfin, ce sera **d'engager une réflexion globale avec les partenaires et la Municipalité sur l'intégration des nouveaux habitants du futur quartier GIMEL à l'horizon 2030 en terme d'intégration à la vie locale et associative mais aussi en moyens humains et matériels**. Ce seront donc les objectifs principaux du nouveau projet social 2026-2030.

## 5 Les modalités d'évaluation et le suivi du projet social 2026-2030

Ce nouveau projet social pour 2026-2030 s'accompagnera d'une évaluation concertée des futures actions . Celles-ci peuvent être amenées à évoluer au fil de l'eau et des demandes des habitants.

Pour proposer une évaluation concertée la plus complète possible, nous nous appuierons sur des critères d'évaluation et nous dresserons un tableau qui synthétise les modalités d'évaluation et de suivi du projet social.

### 5.1 Les critères d'évaluation

Globalement, nous utiliserons tous les critères d'évaluation : d'abord l'impact (critère le plus important) puis la pertinence, l'efficacité, la cohérence et l'efficacité des actions menées en fonction du contexte à l'instant T (habitant, partenaires, politique sociale, économique, environnementale, développement du quartier etc.). Ces critères sont transversaux à tous les axes.

Pour rappel :

- **L'impact** évalue le rapport entre les résultats et les effets sur l'environnement

*Le développement des actions portés par l'EVS ont-ils eu une incidence sur le territoire, la vie du quartier, les habitants ?*

- **La pertinence** évalue le rapport besoins, enjeux avec les objectifs. De fait cela permet de recadrer les actions de la structure avec la réalité du terrain et des objectifs.

*Les objectifs généraux sont-ils toujours en adéquation avec les besoins et enjeux du quartier ?  
Les actions proposées répondent-elles bien aux besoins des habitants ?*

- **L'efficience** évalue le rapport entre les moyens mis en place et les résultats ce qui permet d'avoir un regard critique, par exemple, sur l'intérêt d'une action si celle-ci demande beaucoup trop de moyens (temps de communication, de création, de mise en place, les outils utilisés etc.) par rapport aux nombres de personnes qui y participent (résultats).

*Les moyens engagés ont-ils permis d'obtenir les résultats attendus ?*

- **La cohérence** évalue le rapport entre les objectifs et les moyens de mise en œuvre. Ce critère permet de déterminer si les objectifs peuvent effectivement amener des résultats, si ces objectifs ne sont pas trop illusoire ou les résultats attendus trop ambitieux en vue des capacités de la structure. La cohérence doit aussi être évalué autour de l'ensemble des actions à savoir si l'ensemble des services et actions mis en place semblent en accord avec les objectifs et ne se contredisent pas.

*Les moyens engagés permettent-ils de réaliser les objectifs fixés ?*

- **L'efficacité** évalue le rapport entre les objectifs et les résultats effectifs et observables. Ce critère est souvent utilisé avec des données statistiques et donne une notion de rapidité.

*Les actions proposées ont-elles répondues aux objectifs fixés ?*

**Afin de répondre à ces questions**, nous ne négligerons pas d'utiliser des indicateurs quantitatifs et qualitatifs avec des outils d'évaluation précis qui seront pertinents pour jauger de l'impact, de l'efficacité, de la pertinence, de l'efficience et de la cohérence de nos actions.

## 5.2 Les modes de suivi du projet : Tableau d'évaluation

Afin de proposer une évaluation prévisionnelle du future projet social 2023-2025, la plus complète possible, le tableau d'évaluation ci-joint synthétise les critères , les indicateurs et les outils d'évaluations prévus à partir du nouvel arbre à objectifs.

Axe 1	Objectifs généraux	Les résultats attendus	Objectifs opérationnels	Critères	Indicateurs	Modalités d'évaluation
<p>L'EVS , Espace d'accueil, de proximité et de communication</p> <p>Quels constats ?</p> <p>Public varié en difficulté et en précarité</p> <p>Augmentation de la population de la Valsière et dématérialisation des services qui accentuent les fractures numériques, sociales, linguistiques.</p> <p>L'EVS est identifié comme un lieu ressource pour la vie de quartier</p> <p>Confusion des différents services et lieux ressources du quartier</p> <p>Horaires inadaptés pour les habitants qui travaillent</p>	Être un lieu central d'accueil , d'écoute et de proximité pour tous	<p>Les habitants identifient l'EVS comme un lieu ressource d'informations, d'orientation et d'accompagnement, leurs demandes sont prises en compte et des réponses sont apportées . Les habitants qui travaillent peuvent être accueillis sur des horaires plus larges grâce à la mobilisation d'autres habitants.</p> <p>Les habitants identifient les membres de l'équipe, les bénévoles et leurs missions, prennent plaisir à passer, venir prendre un café et à échanger ,ils se sentent écoutés</p>	<p>-Poursuive les services, activités et espaces d'accueil et aménagements déjà existants afin d'accueillir, orienter, écouter chaque habitant dans sa particularité et ses besoins</p> <p>-Orienter les habitants en travaillant en équipe avec les autres services de l'association et les partenaires</p> <p>-Ouvrir l'accueil sur des horaires plus larges</p> <p>Mettre des permanences d'accueil de bénévoles</p> <p>-Rester accessible, être attentif à la parole des habitants, respecter la confidentialité des échanges et avoir une veille professionnelle</p> <p>-Maintenir le lien de confiance établi avec les habitants</p>	<p>Efficiace</p> <p>Comment favoriser la venue du public ?</p>	<p><u>Quantitatif</u> : Nombre de passages/an, nombre d'orientations vers partenaires/nombre de passage Guitoune</p> <p><u>Qualitatif</u> : motifs des passages analyse globale annuelle/ appréciation qualité de l'accueil et d'écoute de l'équipe de l'EVS ( échanges informels quotidien avec les habitants) /retours partenaires entretiens 2026/2030/investissement , appréciation et échanges avec les bénévoles</p>	<p>Cahier de passage à l'accueil/Réunions trimestrielles avec les bénévoles /Relevé statistiques</p> <p>Guitoune/Comité d'animation/Mur d'Expression/Bilan annuel /Diagnostic partagé 2026-2030/ Régularité</p>

<p>Une communication essentiellement basée sur le bouche à oreille et une culture de l'oralité</p> <p>Difficultés d'accès à l'information sur les secteurs excentrés</p>	<p>Améliorer l'accès à l'information et la connaissances des actions et des manifestations se déroulant sur le territoire</p>	<p>L'accès à l'information entre Valsière et Centre est fluide et les habitants viennent sur les actions y compris du village</p> <p>L'accès à l'information dans les secteurs excentrés est meilleur et les habitants viennent aux actions de l'EVS</p> <p>Des habitants /bénévoles ressources communiquent sur les actions de l'EVS via le bouche à oreille</p> <p>La communication des actions de l'EVS via les réseaux sociaux est dynamique</p>	<p>Mieux identifier les actions de l'EVS</p> <p>Améliorer « l'aller-vers », toucher plus les habitants des quartiers excentrés et du village et communiquer mieux les actions</p> <p>Prioriser des canaux de communication plus directs et réseaux sociaux</p> <p>S'appuyer sur le réseau des bénévoles habitants pour diffuser les informations</p>	<p>Cohérence</p> <p>Quels nouveaux canaux mettre en place pour favoriser l'accès à l'information et à la connaissance des actions ?</p>	<p><u>Quantitatifs</u> : nombre de nouveaux outils de communication réalisés/Nombre d'abonnés Instagram, fb</p> <p><u>Qualitatifs</u> : amélioration des moyens de communication, d'accès à l'information et d'identifications des actions de l'EVS/ Une communication plus homogène et directe, qui touche plus de publics dont les quartiers excentrés/ Si les habitants identifient la charte graphique de l'EVS/ échanges réguliers avec les habitants</p>	<p>Bilans annuels/échanges informels/Cahier de passage/statistiques</p> <p>guitoune /développement et évolution des d'outils de communication/ diagnostic partagé habitants 2026 2030</p> <p>rubrique « communication »/stratégie de com par l'animateur EVS/Charte graphique/Dans tous les ateliers/Comité d'animation/ Réseaux sociaux</p>
--	---	--	--	---	--	--

AXE 2	Objectifs généraux	Les résultats attendus	Objectifs opérationnels	Critères	Indicateurs	Modalités d'évaluation
<b>Soutenir la Parentalité</b>	Accompagner les familles dans leur rôle et responsabilité parentale	Des familles ont pu améliorer leur situation, bénéficier d'un accompagnement spécifique/être orientées et prises en charges par les structures partenaires en fonction des besoins exprimés, des parents reproduisent des activités vues à l'EVS chez eux, partagent un temps privilégié avec leurs enfants	<ul style="list-style-type: none"> <li>-Conseiller et guider les parents, repérer les besoins des familles en créant un lien de confiance</li> <li>-Créer des ateliers collectifs sur des thématiques importantes formalisées par les parents</li> <li>-Créer des activités en renforçant la complicité parent enfant, Faire découvrir la place du jeu dans les liens familiaux</li> <li>-Renforcer les partenariats de la parentalité afin d'orienter les familles pour un soutien global de la situation</li> </ul>	<p>Impact</p> <p>Les actions proposées favorisent-elles l'amélioration de la relation parentale ?</p>	<p><u>Quantitatif</u> : nombre d'inscrits (ponctuels ou réguliers) /nombre d'orientations aux partenaires/ nombre de parents ressources et acteurs auprès des autres habitants/ nombre de familles aux commissions familles/ nombre de parents réguliers</p> <p><u>Qualitatif</u> : appréciation des familles, investissement des parents/ parents acteurs et ressource auprès des autres habitants/ qualité des échanges/ réappropriation des ateliers à la maison</p>	Bilans annuels/ Feuille de présence /Fichier Excel des taux de fréquentation/Régularité/ mur d'expression /échanges informels/questionnaire partenaires et habitants 2026-2030/ commissions familles
<p>Quels constats ?</p> <p>Majorité de familles nombreuses</p> <p>Situation complexe intrafamiliales, épuisement parental</p> <p>Créer du lien entre les familles, manque de mixité culturelle,</p>	Développer la participation des familles aux actions collectives	Des liens se tissent entre les différentes familles qui participent aux actions parentalité, les familles reviennent régulièrement, les parents sont force de proposition, partagent leurs expériences parentales, sont acteurs et parlent des actions de l'EVS aux autres parents	<ul style="list-style-type: none"> <li>-Faire de l'action un RDV convivial régulier pour les/entre familles</li> <li>-Développer des groupes de discussion et de partage entre parents en autonomie</li> <li>-Développer une offre d'activités gratuites pour les familles</li> </ul>	<p>Efficacité</p> <p>Les actions proposées encouragent -elles la participation des familles ?</p>	<p><u>Quantitatif</u> : nombre d'inscrits/nombre de réguliers/nombre de parents aux commissions familles/nombre de parents acteurs , bénévoles ou ressources dans la quartier/ nombre de groupes d'échanges entre parents développés</p>	Bilans annuels/ /régularité et investissement/mur d'expression/échanges informels/questionnaire habitants 2026 2030/ commissions familles/ échanges informels/ fichier Excel des taux de fréquentations

<p>regroupement par communauté</p> <p>Difficulté avec la langue française et dans l'accompagnement scolaire des enfants</p> <p>Addiction aux écrans</p> <p>Volonté des mères de pouvoir venir aux activités avec leur bébé</p>		<p>Les activités sont gratuites ou avec un coût adapté aux ressources financières</p>			<p><u>Qualitatif</u> : appréciations des familles/parents animateurs, bénévoles, acteurs, relais et ressource dans les actions et le quartier/ qualité des échanges</p>	
<p>Précarité d'une majorité des familles</p> <p>De nouvelles familles arrivent régulièrement sur le quartier</p> <p>Manque d'implication dans la vie associative de l'EVS</p> <p>Parents inquiet pour l'avenir de leurs enfants</p> <p>Jeunes sans occupation trainant dans le quartier</p>	<p>Proposer un accompagnement adapté aux besoins des familles via le dispositif CLAS</p>	<p>Les enseignants orientent les enfants en difficulté vers le CLAS, les enfants prennent confiance en leurs capacités</p> <p>Les familles ont participé à des animations proposées lors du CLAS</p> <p>Les enfants et les bénévoles développent des connaissances culturelles, citoyennes et en lien avec les programmes scolaires</p> <p>Les parents s'impliquent dans la vie associative et du quartier</p>	<p>Faire participer davantage les familles à l'accompagnement scolaire, créer du lien entre chaque participant du CLAS (parents, enfants, bénévoles, enseignants et association) et impliquer les parents dans la vie du quartier et associative</p> <p>Apporter une dynamique culturelle et sociale au CLAS</p>	<p><b>Impact</b></p> <p>Le CLAS permet-il de noter une progression des enfants dans leur scolarité et au sein de leur environnement familial ?</p>	<p><u>Quantitatif</u> : nombre d'inscrits, de réinscriptions/ nombre de bénévoles réguliers/ nombre de projets menés avec les écoles/ totalité des heures de présence des bénévoles</p> <p><u>Qualitatif</u> : appréciation familles, bénévoles, enseignants et enfants/réalisation projets CLAS/ qualité des échanges / degré d'investissement des parents dans les actions/ qualité du partenariat avec les écoles</p>	<p>Bilans annuels/ questionnaire 2023 2025 /statistiques des inscrits/régularité/profils des familles/échanges informels, parents bénévoles, enseignants, enfants / fiches de suivis enseignants/ investissement des parents/ régularité des bénévoles/ partenariat/ agenda/ fichier Excel des taux de fréquentations /Fichier Excel des heures de présence des bénévoles</p>

AXE 3 Citoyenneté et Vivre ensemble	Objectifs généraux	Les résultats attendus	Objectifs opérationnels	Critères d'évaluation	Indicateurs	Modalité d'évaluation
<p><b>Quels constats ?</b></p> <p>Des secteurs excentrés dans le quartier La Valsière est un quartier qui s'urbanise rapidement, avec une forte augmentation de la population</p> <p>Présence d'acteurs locaux et associatifs établis avec leur spécificité et répondant aux enjeux territoriaux ( la Cantina, Vrac et Cocina et les acteurs Mairie)</p> <p>Vie associative en cours de développement mais plus riche au centre qu'à la Valsière</p>	<p>Développer le pouvoir d'agir des habitants</p>	<p>Les habitants proposent des ateliers échanges de savoirs, partagent leur passions</p> <p>Les habitants sont accompagnés par l'EVS dans leurs initiatives citoyennes</p> <p>Les habitants participent régulièrement aux rencontres organisées par l'EVS</p> <p>Les habitants s'impliquent dans la vie du quartier et dans les actions de l'EVS</p> <p>Des groupes, des commissions de bénévoles se forment et les habitants deviennent autonomes dans le développement de leurs projets</p>	<p>-Soutenir, développer et accompagner les d'ateliers/projets initiés par les habitants du quartier</p> <p>-Développer l'action collective et accompagner les habitants dans leur autonomie</p> <p>-Proposer des temps de rencontre seulement entre les bénévoles</p> <p>-Proposer des outils et des rencontres où les habitants peuvent exprimer leurs envies et favoriser l'émergence d'idées communes</p> <p>-Participer à l'organisation d'un évènement ou d'une action</p> <p>-Favoriser l'émergence d'initiatives citoyennes</p> <p>Impliquer les habitants dans les actions de la vie associative de l'EVS et du quartier</p>	<p>Impact</p> <p>Les actions mises en place encouragent-elles la prise d'initiative des habitants ?</p>	<p><u>Quantitatif :</u></p> <p>Nombre d'ateliers et projets citoyens accompagnés/ Nombre d'ateliers et projets autonomie mis en place/nombre d'habitants dans les commissions citoyennes, Comité d'Animation, dans la gouvernance associative de l'EVS/ nombre de commission citoyennes par an/ nombre de nouveaux bénévoles</p> <p><u>Qualitatif :</u></p> <p>Degré d'investissement des habitants-bénévoles/ qualité des échanges et retours des habitants/ aboutissement des projets citoyens et initiatives mis en place par les habitants/ qualité de l'accompagnement/qualité de la collaboration partenariale</p>	<p>Bilans annuels/ fichier Excel des taux de fréquentations/ échanges réguliers avec les habitants et bénévoles/ Participation à l'AG/Comité d'Animation/ Commissions citoyennes/ mobilisation des habitants/ diagnostic 2026-2030/ réunions avec les bénévoles/ investissement des habitants-bénévoles</p>

<p>Manque d'harmonisation avec les acteurs locaux concernant les instances citoyennes</p> <p>Développement de collectifs citoyens établis entre le centre et la Valsière (ex le collectif culture)</p> <p>Des habitants plus consommateurs qu'acteurs</p> <p>Manque d'implication des Jeunes au sein de la vie de quartier</p>	<p>Renforcer les liens sociaux entre les habitants et avec le Centre de la Commune.</p>	<p>Les habitants sont moins isolés, créent du lien, s'entraident et nouent des relations à l'extérieur de l'EVS via les manifestations et les actions</p> <p>Les différents groupes sociaux, culturels, générationnels, Centre-Valsière, se mélangent sur des actions de convivialité et de partage favorisant le Vivre ensemble</p>	<p>-Identifier et accompagner les personnes isolées vers des actions conviviales/services qui rassemblent</p> <p>-Devenir un acteur central dans l'impulsion et l'accompagnement des initiatives interculturelles et autour du vivre ensemble</p> <p>-Proposer des actions dans les secteurs isolés du cœur du quartier</p> <p>-Renforcer le lien entre les habitants du Centre et de la Valsière</p> <p>-Diminuer le sentiment d'exclusion et renforcer le sentiment d'appartenance à la ville</p>	<p>Impact</p> <p>Les actions contribuent-elles à favoriser le Bien Vivre ensemble de la population ?</p>	<p><u>Quantitatif :</u></p> <p>Nombre d'inscrits aux ateliers échanges de savoirs/Nombre de personnes isolées repérées venant régulièrement aux actions/Nombre de personnes du Centre venant aux actions de convivialité et de partage/ nombre d'amitiés créées/ nombre d'actions dans les secteurs excentrés/</p> <p><u>Qualitatif :</u></p> <p>Développement de la mixité sociale, culturelle et intergénérationnelles / Plus de liens entre voisins, entre différents sous quartiers et avec les habitants du Centre de la commune/ Plus de solidarités et d'entraide/ Moins de personnes isolées</p>	<p>Bilans annuels/ inscription aux ateliers échanges de savoir/retour des habitants/ échanges et liens entre les habitants/échanges et liens Centre- Valsière /régularité/intervention dans les quartiers excentrés/ Guitoune/ diagnostic partagé 2026-2030/ciel Asso</p>
<p>Beaucoup de personnes isolées</p> <p>Précarité financière</p> <p>Demande d'actions de convivialité, d'évènements festifs pour faire vivre le quartier</p>	<p>Être un lieu central de vie, de cohésion locale et dynamiser la vie du quartier</p>	<p>L'EVS est un lieu ressource pour fédérer les différents acteurs locaux</p> <p>L'EVS est reconnu comme un acteur de vie locale, devient référent sur les sujets ayant traits au quartier, propose régulièrement des actions de convivialité et des évènements festifs</p>	<p>-Poursuivre l'harmonisation du territoire et de l'action sociale avec l'ensemble des acteurs locaux</p> <p>-Appuyer les collectifs citoyens et les associations dans leur développement au sein du quartier</p>	<p>Impact</p> <p>L'EVS réussit-il à coordonner les différents acteurs du territoire pour dynamiser la vie du quartier ?</p>	<p><u>Quantitatif :</u> nombre de personnes fréquentant les actions de l'EVS/ nombre d'actions réalisées par an dans tout le quartier/ nombre de participations aux évènements des partenaires/Nombre de personnes orientées dans les actions et la gouvernance des partenaires locaux/ nombre de projets réalisés avec les partenaires ( dont le Centre Gutenberg)</p>	<p>Taux de fréquentation des activités/ impact de l'action de l'EVS/travail partenarial/bilan annuel/ diagnostic 2026-2030</p>

			<p>-Organiser régulièrement des actions de convivialité et d'échanges, des temps festifs dynamisant la vie du quartier</p> <p>-Inviter les habitants à se rendre sur les temps de rencontre organisés par les partenaires</p>		<p><u>Qualitatif</u> : développement de l'harmonisation de l'action globale des acteurs du quartier/Développement de la gouvernance du collectif culture dans le quartier et partenariat mis en place avec eux/ qualité du partenariat/ échanges avec les habitants sur le développement de la vie du quartier et du cadre de vie/ qualité de l'action de l'EVS</p>	
--	--	--	---	--	---	--

Le suivi du projet se fera via le développement d'outils de gestion adaptée au fonctionnement et au besoin de l'EVS. Cela permettra, à terme, un suivi proche du fil de l'eau et facilitera la création de bilans annuels de l'activité.

- **Sur le quantitatif :**

- Un cahier de passage préprogrammé (Excel) sera toujours utilisé à chaque temps d'accueil ;
- Un fichier Excel préprogrammé de l'ensemble des activités de l'association à remplir chaque mois.
- Des tableaux de présence pour les ateliers et des inscriptions pour les ateliers échanges de savoirs qui se déroulent tout au long de l'année permettant de mesurer les taux de fréquentation
- Des statistiques spécifiques à la Guitoune

Bien évidemment ces fichiers peuvent être amenés à être modifiés en fonction des besoins et de la réalité du terrain. Ces documents permettront un appui statistique aux bilans annuels.

- **Sur le qualitatif**

- Via les retours réguliers des habitants dans les actions
- Via des commissions citoyennes, temps de rencontres conviviaux et participatifs (notamment lors des Cafés des Habitants et des Apéribels)
- Sur les commissions Parentalité, lors de réunions avec les acteurs locaux ou avec les bénévoles
- Via le Comité d'Animation
- Un Mur d'expression

Ils permettront de relever les points forts et faiblesses des actions de l'EVS et faciliteront la prise de décision pour adapter son intervention au terrain.

## 6 Les modalités du portage collectif 2026-2030

Les voix des habitants sont au cœur de la vie associative de l'Espace de Vie Sociale. Le nouveau Projet Social proposé faisant l'évaluation des actions des 2 dernières années, le nouvel arbre à objectifs 2026-2030 avec ses 4 axes d'intervention, objectifs généraux, plan d'actions et ses modalités d'évaluation, est le fruit d'une réflexion concertée pour et par les habitants, en collaboration avec les partenaires.

### 6.1 Le Bureau et le Conseil d'administration

*(cf 1.4 Gouvernance, équipe, fonctionnement)*

Le portage collectif, composé avant tout d'habitants, de partenaires, de la Municipalité et de la CAF, immergé au sein de l'Association Gutenberg- Grabels, reste inchangé.

Tout d'abord c'est le conseil d'administration composé de 29 membres dont 16 sièges habitants et 7 membres au Bureau qui ont le pouvoir décisionnel de la structure et reflète la volonté des habitants et partenaires. Le conseil d'administration est composé de 29 personnes regroupées en 5 collèges (Collèges des Habitants, des Associations, Mairie, CCAS et CAF) Il se réunit 4 fois par an au minimum.

L'Assemblée Générale a lieu une fois par an.

Des commissions thématiques au nombre de 8 ( Art, Jardin, Parentalité, Communication, Festivités...) ont lieu à minima une fois par an et regroupent des partenaires et bénévoles variés.

### 6.2 Le Comité d'Animation *(cf 1.4 Gouvernance, équipe, fonctionnement)*

L'Association Gutenberg-Grabels a mis en place le Comité d'Animation dès février 2018. C'est un espace convivial d'échanges, de paroles sur ce que les habitants attendent à la fois de l'avenir du quartier de La Valsière et de l'Espace de Vie Sociale. Il est constitué majoritairement d'habitants et de quelques partenaires (mairie, diverses associations).

L'objectif y est simple : façonner ensemble l'EVS. Les habitants ont ainsi l'occasion de prendre part au débat et au développement de la structure en s'exprimant sur leurs inquiétudes, envies ou besoins. Il se réunit 1 fois par an.

La restitution du prochain projet social 2026-2030 aura lieu lors du prochain Comité d'Animation.

## 6.3 Le Comité de Pilotage

- **Les missions**

Le comité de pilotage est un groupe d'acteurs, formant une équipe, créé en lien direct avec un projet d'envergure. Il s'assure du bon déroulé des opérations en fonction des objectifs généraux notamment en :

- S'assurant que le projet reste en phase avec les lignes directrices prévues .
- Prenant compte du bilan d'activité de la structure
- Proposant des solutions à d'éventuelles difficultés ou changement de contexte pouvant incomber à la poursuite du projet ;
- Etant force de proposition pour des améliorations au fil des années ;
- Entretien d'une dynamique participative au sein des différents acteurs impliqués
- Validant les étapes clés du projet.

Le comité de pilotage aura lieu une fois par an au mois de juin. Il y sera exprimé l'avancement du projet social partagé.

- **Composition**

Sa composition est essentielle à la pertinence de son action sur le suivi et maintien du projet social partagé.

Ses membres doivent avoir un impact direct sur le contenu du projet, ici la mise en place d'un Espace de Vie Sociale répondant aux besoins du quartier et de ses habitants. La présence des partenaires de terrain et d'un collègue habitant est indispensable pour permettre un bon suivi du projet et le meilleur développement possible de celui-ci.

De ce fait, sont invités au Comité de Pilotage:

- La Caisse des Allocations Familiales
- Les élus de la Municipalité
- Mr Yan ISSARD, Directeur général adjoint de la Mairie de Grabels
- Les services municipaux de l'ECQV
- Le CCAS (service sénior, les assistantes sociales)
- Les professionnels de la Parentalité de Grabels
- Les associations locales de la Valsière et de Grabels village
- Les membres du Bureau de l'association et des représentantes de la Valsière
- Les membres du CA
- Les habitants et bénévoles

## 7 Les moyens internes, partenariaux et financiers

Les moyens pour la mise en œuvre de ce nouveau projet social sont aussi les mêmes que ces 4 dernières années à peu de changements près.

### 7.1 Les moyens humains (cf. 1.4 Gouvernance, équipe et fonctionnement)

**Le directeur général de l'Association** rapporte toute information concernant l'évolution de l'EVS à la présidente lors de rencontres hebdomadaires et à la gestion de la globalité de l'Association.

**La référente de l'EVS** à temps plein développe l'EVS, met à jour le diagnostic partagé et met en œuvre le nouveau projet social, met en place une communication efficace, agit dans « l'aller-vers », crée de nouvelles activités et une dynamique de quartier.

Enfin, **l'Assistante de direction** de l'Association s'occupe des aspects RH.

A cela rajoutons, un accompagnateur CLAS en CDD sur 15h30 par semaine et des jeunes en formation (volontaire en service civique et BPJEPS parfois), **1 agent France Service les mardis matins, et 2 CIP une sur le dispositif d'accompagnement intégré, la seconde sur celui du FSE+**

A la rentrée 2022-2023, la référente a été épaulée par **une animatrice à 25 h par semaine qui est passée à 30h en cdi en 2023 mais qui est partie en août 2025.**

Elle a été remplacée par **l'animateur FLE dont on a associé les missions avec le poste de l'animatrice le faisant passer à 35h en CDI, ce depuis septembre 2025.**

Il est également positionné sur le CLAS, le développement des actions REAAP, la Communication des actions de l'EVS et la Guitoune. Même s'il est sur des missions spécifiques, tout ce travail se fait en équipe avec la référente de l'EVS.

N'oublions pas le réseau des bénévoles habitants réguliers, au nombre de 30 en 2024.

Bien évidemment, le développement de l'EVS continuera à travailler en collaboration avec le Centre Social Gutenberg, notamment la Coordinatrice de l'ACF, l'Animatrice Famille ou encore les CIP concernant les actions conjointes et tous les acteurs de l'association de manière générale.

## **7.2 Les Partenaires (cf 1.3 Champs d'intervention et partenaires rubrique partenaires)**

Le travail partenarial sera réalisé avec les mêmes acteurs mentionnés précédemment à savoir les services de la Municipalité et de l'ECQV, les associations locales, les professionnels de la Parentalité et les écoles.

### 7.3 Projection Financière (2026-2030)

<b>CHARGES</b>	<b>Prévisionnel 2026</b>	<b>Prévisionnel 2027</b>	<b>Prévisionnel 2028</b>	<b>Prévisionnel 2029</b>	<b>Prévisionnel 2030</b>
60-61-62 Charges de fonctionnement	20 150 €	20 251 €	20 352 €	20 454 €	20 556 €
63 Taxes et 64 Charges de personnel	69 850 €	70 794 €	71 748 €	72 713 €	73 687 €
65 et 67 Autres charges de gestion courante	300 €	303 €	306 €	309 €	312 €
681 Dotations aux amortissements et aux provisions	14 500 €	14 500 €	14 500 €	14 500 €	14 500 €
86 Charges supplémentives	9 700 €	9 700 €	9 700 €	9 700 €	9 700 €
<b>Total Charges</b>	<b>114 500 €</b>	<b>115 548 €</b>	<b>116 606 €</b>	<b>117 676 €</b>	<b>118 755 €</b>

<b>PRODUITS</b>	<b>Prévisionnel 2026</b>	<b>Prévisionnel 2027</b>	<b>Prévisionnel 2028</b>	<b>Prévisionnel 2029</b>	<b>Prévisionnel 2030</b>
<b>706100-758100- 756000 Cotisations et participation des usagers</b>	<b>500 €</b>	<b>505 €</b>	<b>510 €</b>	<b>515 €</b>	<b>520 €</b>
<b>70-74 Total des subventions</b>	<b>97 100 €</b>	<b>98 071 €</b>	<b>99 052 €</b>	<b>100 042 €</b>	<b>101 043 €</b>
<b>75-76-77-78 Autres produits</b>	<b>7 200 €</b>	<b>7 272 €</b>	<b>7 345 €</b>	<b>7 418 €</b>	<b>7 492 €</b>
<b>79 Transfert de charges</b>	<b>0 €</b>	<b>0 €</b>	<b>0 €</b>	<b>0 €</b>	<b>0 €</b>
<b>86 Contributions volontaires</b>	<b>9 700 €</b>	<b>9 700 €</b>	<b>9 700 €</b>	<b>9 700 €</b>	<b>9 700 €</b>
<b>Total Produits</b>	<b>114 500 €</b>	<b>115 548 €</b>	<b>116 606 €</b>	<b>117 676 €</b>	<b>118 755 €</b>

Pour la prestation de service EVS de la Caf nous prévoyons une augmentation de 1% par année.

La participation des usagers est symbolique, celle-ci doit permettre l'accueil de tous les publics.

Ci-dessous un tableau précisant les produits sur les 3 années à venir, une couleur indique les montants dont il y a une incertitude.

<b>Subventions prévisionnelles</b>	<b>2026</b>	<b>2027</b>	<b>2028</b>	<b>2029</b>	<b>2030</b>
<b>ETAT</b>					
Frances services	1500	2000	2000		
Conseiller numérique	500				
<b>S/TOTAL</b>	<b>2000</b>	<b>2000</b>	<b>2000</b>		
<b>CAF</b>					
Prestation de service EVS	23920	24158	24400		
Prestation de service CLAS	16200	16200	16200		
REAPP	5000	5000	5000		
Référente EVS diplômée	12000	12000	12000		
<b>S/TOTAL CAF</b>	<b>57120</b>	<b>57358</b>	<b>57600</b>		
<b>Département</b>					
LAM	1000	1000	1000		
<b>S/TOTAL</b>	<b>1000</b>	<b>1000</b>	<b>1000</b>		
<b>Commune de Grabels</b>	15000	15000	15000		
<b>Charges supplétives</b>	4850	4850	4850		
<b>S/TOTAL</b>	<b>19850</b>	<b>19850</b>	<b>19850</b>		
<b>CARSAT</b>	<b>1000</b>	<b>1000</b>	<b>1000</b>		
<b>TOTAL</b>	<b>80970</b>	<b>81208</b>	<b>81450</b>		

Subventions dont les attributions peuvent évoluer.  
En attente de la réponse de l'appel à projet

## Sommaire des Annexes

Annexe 1: Projet ACF et projet EVS pour les familles

Annexe 2 : Affiche du Comité d'Animation du 18 mars 2025

Annexe 3: Questionnaire et réponses au diagnostic partagé diffusé aux habitants en 2025

Annexe 4: Arbre à objectifs du Projet social 2023-2025

Annexe 5 :

## Annexe 1: Projet ACF et projet EVS pour les familles

### PROJET ACF & PROJET EVS POUR LES FAMILLES

Renouvelé  
tous  
les 5 ans

#### Accompagnement des familles avec jeunes enfants

- > Lieu d'Accueil Enfant Parents (ACF)
- > Massage bébé (ACF)
- > Baby Gym (ACF)
- > Eveil des sens (ACF)
- > Animation à l'école maternelle J.Ponsy (ACF)
- > Accueil des familles en consultations PMI (ACF)
- > Livre à soi (EVS)
- > Atelier Snoezelen (EVS & ACF)

#### Soutien des familles dans leur quotidien

- > Apprentissage du français (ACF & EVS)
- > Accompagnement scolaire (ACF & EVS)
- > Rencontres thématiques parentalité (ACF)
- > Instant partage parents (EVS)
- > Atelier communication en famille (ACF)
- > Accompagnement aux aides VACAF (ACF)
- > Atelier parentalité « prévention & premiers secours » (ACF)

+ de 400  
familles  
différentes/an

#### Animation à la vie locale et sociale & partenariat

- > Instant repas (EVS)
- > Sorties & Instant partage famille (EVS & ACF)
- > Espace Initiative Création de projet par les parents (ACF)
- > Evènements pour les familles: Fête des 4 saisons, Semaine de la parentalité, Fête du jeu, etc. (EVS & ACF)
- > Commission parentalité (ACF)
- > Actions « aller vers » : guitoune ou animation plein air (EVS & ACF)

#### Perspectives :

- > Instant partage entr'parents en (EVS)
- > Atelier PaPoTo Parentalité Pour Tous (ACF)
- > Cocon des parents (ACF)
- > Café numérique des p@rents (ACF)
- > Commissions familles (ACF et EVS)
- > Stages apprenants » (EVS)

Des accueils  
diversités  
2 structures  
+ de 20 actions



Annexe 2 : Affiche du Comité d'Animation du 18 mars 2025

**MARDI  
18 MARS à 9h30**

Association  
Gutenberg-Grabels

# COMITÉ D'ANIMATION

**RDV À LA SALLE RICHARD CAMPOS  
À L'ESPACE COMMUNAL DE LA VALSIÈRE**

**TEMPS  
D'ÉCHANGES AVEC  
LES HABITANTS**

**BILAN DE L'ACTION  
DE L'EVS DANS LE  
QUARTIER**

**VOUS DONNER LA  
PAROLE ET RECUEILLIR  
VOS IDÉES**

**LES DATES À RETENIR  
POUR 2025**



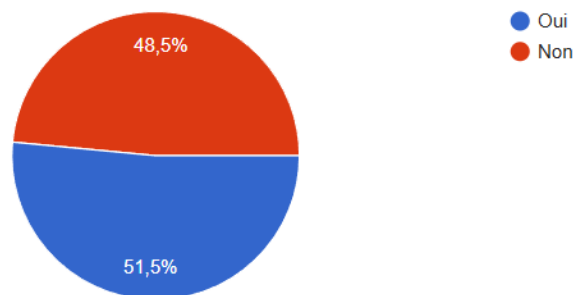
## Annexe 3 : Questionnaire et réponses au diagnostic partagé diffusé aux habitants en 2025

### Espace de Vie Sociale

Connaissez-vous l'Espace de Vie Sociale ?

[Copier le graphique](#)

200 réponses

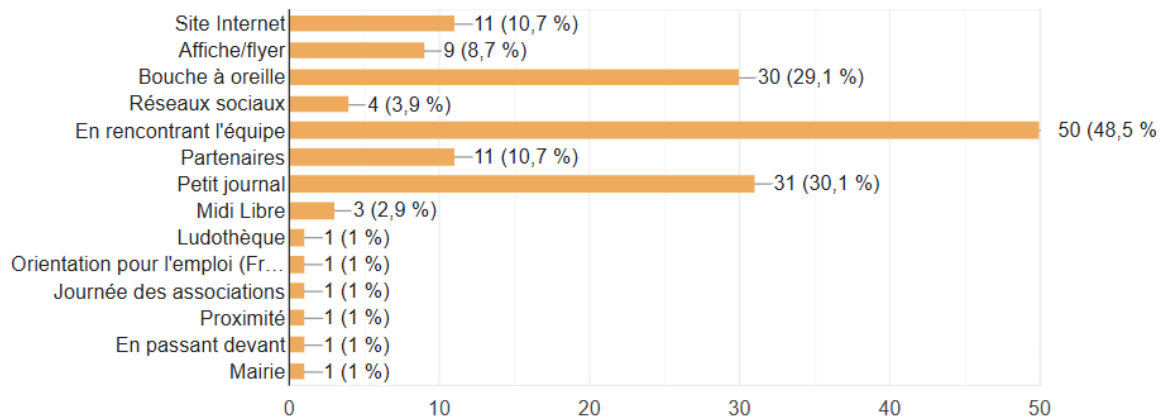


### Vous connaissez l'Espace de Vie Sociale

Par quel(s) moyen(s) connaissez-vous l'EVS ? (Plusieurs réponses possible)

[Copier le graphique](#)

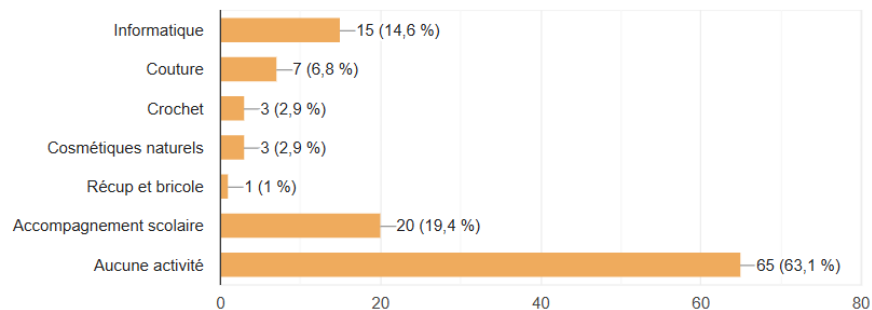
103 réponses



Etes-vous inscrit ou avez déjà été inscrit à l'une des activités suivantes ? *(Plusieurs réponses possible)*

[Copier le graphique](#)

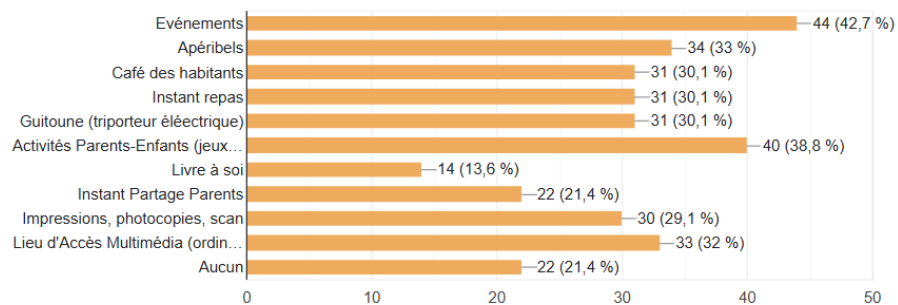
103 réponses



Connaissez-vous les événements, services ou activités suivants proposés par l'EVS ? *(Plusieurs réponses possible)*

[Copier le graphique](#)

103 réponses



Que pensez-vous du panel d'activités que propose l'EVS ? (sur une échelle de 1 à 4, 1 pas du tout satisfaisant, 4 très satisfaisant)

[Copier le graphique](#)

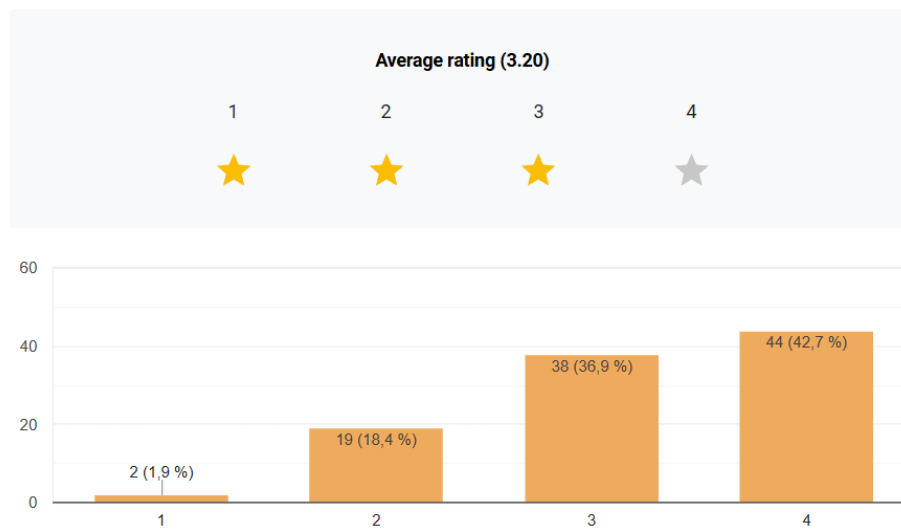
103 réponses



Que pensez-vous des horaires d'ouverture ? (sur une échelle de 1 à 4, 1 pas du tout satisfaisant, 4 très satisfaisant)

[Copier le graphique](#)

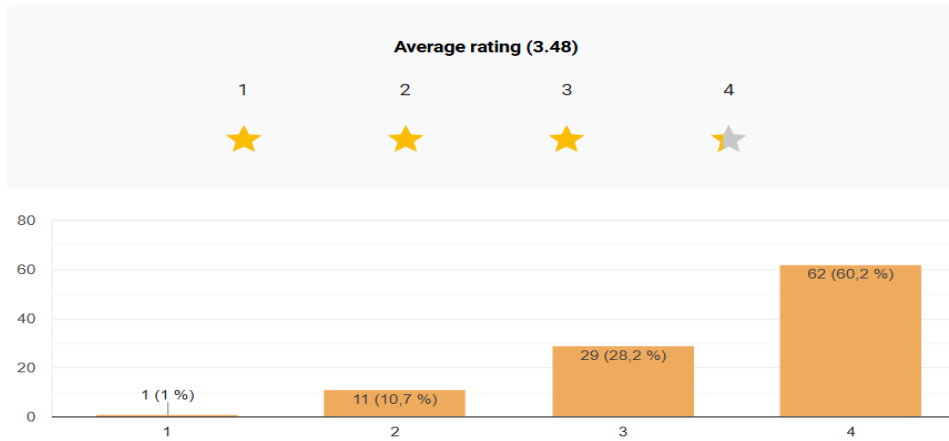
103 réponses



Que pensez-vous de la disponibilité de l'équipe ? (sur une échelle de 1 à 4, 1 pas du tout satisfaisant, 4 très satisfaisant)

[Copier le graphique](#)

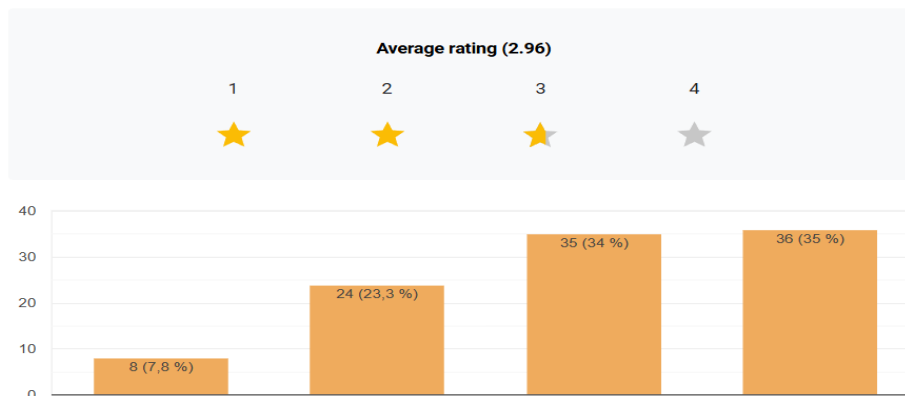
103 réponses



Etes-vous satisfait de l'environnement et de la vie dans le quartier de la Valsière (infrastructures, commerces, services, activités, associations,...) ? (sur une échelle de 1 à 4, 1 pas du tout satisfaisant, 4 très satisfaisant)

[Copier le graphique](#)

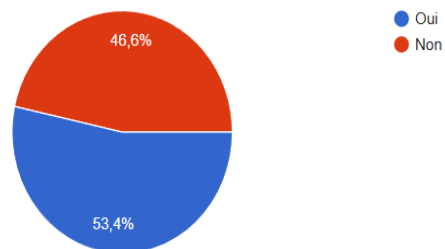
103 réponses



Etes-vous satisfait des aménagements autour de la mobilité sur le quartier de la Valsière (bus, bornes électriques, piste cyclable...)?

[Copier le graphique](#)

103 réponses



## Annexe 4 : Arbre à objectifs du Projet social 2023-2025

Axe 1	Objectifs généraux	Les résultats attendus	Objectifs opérationnels	Plan d'actions
<p>L'EVS , Espace d'accueil, de partage et de convivialité</p>	<p>Être un lieu central de vie, d'informations et d'échanges sur le quartier</p>	<p>Les habitants prennent plaisir à passer, venir prendre un café et à échanger, il se sentent écoutés et leurs demandes prises en compte, identifient l'EVS comme un lieu ressource d'information et d'orientation</p>	<p>Adapter les services et les activités afin d'accueillir, écouter, échanger et orienter chaque habitant dans sa particularité ou ses demandes en fonction de ses besoins Maintenir l'aménagement afin de susciter le bien-être et l'échange</p>	<p>Présence d'une référente et d'un agent France Services pour répondre aux demandes administratives, une photocopieuse-scan, un espace café-thé, un espace ludique pour les enfants, une petite bibliothèque, un point informatique, un espace de confidentialité dans le nouveau local</p>
<p>Quels constats ?</p> <p>Public varié en difficulté et en grande précarité</p> <p>Manque de lieu ressource, d'informations et d'orientation vers les services et les structures</p> <p>Dématérialisation des services publics qui accentue les difficultés, la fracture numérique</p> <p>A la sortie du COVID, repli communautaire et isolement accentué.</p>	<p>Lutter contre l'isolement en renforçant les liens sociaux</p>	<p>Des groupes d'habitants se mobilisent ensemble autour de la réalisation de nouvelles actions ou manifestations, ils sont moins isolés, créent du lien, s'entraident et nouent des relations à l'extérieur de l'EVS via les manifestations et les ateliers échanges de savoirs</p>	<p>Fédérer les habitants autour de l'organisation d'un évènement commun régulier, Mettre en place une action conviviale 1 fois par mois</p> <p>Identifier les personnes isolées via les partenaires, les habitants et le passage de ces personnes à l'EVS, les mettre en relation avec les habitants grâce aux actions de convivialité et aux ateliers échanges de savoirs</p>	<p>Relance de la Fête des 4 saisons, un repas de quartier 1 fois par mois, des Apéribels et des Cafés des habitants pendant les vacances scolaires</p> <p>Mise en place d'ateliers Echanges de savoir proposés par des habitants bénévoles, vecteurs de liens sociaux</p>
<p>Forte de demande d'actions de convivialité, de repas entre habitants, d'évènements festifs pour faire vivre le quartier</p>	<p>Dynamiser l'action collective et participative des habitants</p>	<p>Les habitants proposent des ateliers échanges de savoirs et partagent leurs passions, participent régulièrement aux rencontres organisées par la référente de l'EVS, sont force de propositions, participent à la Vie associative</p>	<p>Soutenir, développer et accompagner les d'ateliers/projets initiés par les habitants du quartier</p> <p>Proposer des outils et des rencontres où les habitants peuvent exprimer leurs envies et favoriser l'émergence d'idées communes</p>	<p>Grâce à l'achat du nouveau Local, les habitants peuvent proposer des ateliers Echanges de Savoirs et sont accompagnés dans leur initiatives par la mise à disposition des locaux et l'achat de matériel.</p> <p>Comités d'Animation, Mise en place d'un Mur d'Expression , devenir membre du CA et du bureau</p>

AXE 2	Objectifs généraux	Les résultats attendus	Objectifs opérationnels	Plan d'actions
Soutenir la Parentalité	Accompagner les familles dans leur rôle et responsabilité parentale	Des familles ont pu améliorer leur situation, bénéficier d'un accompagnement spécifique/être orientées et prises en charges par les structures partenaires en fonction des besoins exprimés	Conseiller et guider les parents, repérer les besoins des familles en créant un lien de confiance Créer des ateliers collectifs sur des thématiques importantes formalisées par les parents Renforcer les partenariats de la parentalité afin d'orienter les familles pour un soutien global de la situation	Projet des Livres à soi pour redécouvrir le support du livre, Goûter des Parents à thème... Les Commissions et Réseau Parentalité, travail étroit avec la CESF du Centre social Gutenberg et l'Animatrice Famille, réunions famille chaque semaine
<p>Quels constats ?</p> <p>Majorité de familles nombreuses</p> <p>Situation complexe intrafamiliales</p> <p>Créer du lien entre les familles, manque de mixité culturelle, regroupement par communauté</p> <p>Gros manque d'animations collectives pour les enfants de 6 à 10 ans à la Valsière</p> <p>Difficulté avec la langue française et dans l'accompagnement scolaire des enfants</p> <p>Volonté des mères de pouvoir venir aux activités avec leur bébé</p> <p>Précarité d'une majorité des familles</p> <p>De nouvelles familles arrivent régulièrement sur le quartier</p>	Développer la participation des familles aux actions collectives	Des liens se tissent entre les différentes familles qui participent aux actions REAAP, les familles reviennent régulièrement, les activités sont gratuites ou avec un coût adapté aux ressources financières, des parents reproduisent des activités vus à l'EVS chez eux	Mettre en place des moments de loisirs partagés parents enfants Développer une offre d'activités gratuites pour les enfants à partir de 1 à 10 ans accompagnés de leurs parents et leurs bébés si besoin Faire de l'action un RDV convivial régulier pour les/entre familles Faire découvrir la place du jeu dans les liens familiaux	Ateliers loisirs créatifs parents enfants avec la possibilité d'emmener les enfants en bas âge, Grands jeux collectifs en famille Sorties culturelles, sportives, nature
	Valoriser la réussite scolaire via le dispositif CLAS	Les enseignants orientent les enfants en difficulté vers le CLAS, les enfants prennent confiance en leurs capacités Les familles ont participé à des animations Les enfants et les bénévoles développent des connaissances culturelles, citoyennes et en lien avec les programmes scolaires	Faire participer davantage les familles à l'accompagnement scolaire et créer du lien entre chaque participant du CLAS (parents, enfants, bénévoles, enseignants et salariés)  Apporter une dynamique culturelle et sociale du CLAS	Orientation des enfants prioritaires pour le CLAS par les enseignants, point sur les enfant du CLAS 2 fois par an , participation aux conseils d'écoles, 1 bénévole /2 enfants max, échanges familles/ bénévoles à chaque fin de séance, invitation aux rencontres d'information et festives, projet prévisionnel principal pour 2022-2023 : " Livres à soi" pour créer des séances de médiations culturelles

AXE 3	Objectifs généraux	Les résultats attendus	Objectifs opérationnels	Plan d'actions
<p><b>Sensibiliser à l'écologie et l'écocitoyenneté</b></p> <p>Quels constats ? La Valsière est un quartier qui s'urbanise rapidement, les habitants ressentent le besoin de végétaliser pour ombrager, développer les coins fraîcheurs et vivre dans le milieu le plus naturel possible en respectant la biodiversité. Un collectif citoyen s'est créé « Ensemble La Valsière » avec 50 habitants du quartier pour porter ces demandes auprès de la municipalité.</p> <p>Une partie des habitants expriment le besoin de vivre dans un quartier plus propre et respectueux de l'environnement en limitant leur production de déchets, en luttant contre le gaspillage et en recyclant les objets du quotidien.</p>	<p>Accompagner et valoriser les initiatives écologiques des habitants en lien avec la Municipalité et les acteurs locaux</p>	<p>Les habitants échangent, apprennent des gestes écoresponsables dans des ateliers échanges de savoirs proposés par des habitants bénévoles pour recycler, lutter contre le gaspillage, moins polluer, préserver l'environnement et les appliquent dans leur vie quotidienne</p> <p>Les habitants viennent régulièrement à des actions</p> <p>Actions/Manifestations collectives écocitoyennes organisées par l'EVS et ses partenaires</p>	<p>Sensibiliser aux enjeux écologiques en mobilisant des habitants ressources autour d'ateliers échanges de savoir écoresponsables</p> <p>Développer des réflexes écologiques et les automatiser en les appliquant dans le quotidien</p> <p>Proposer des actions collectives écocitoyennes régulières aux habitants en lien avec les partenaires</p> <p>Créer/participer à un événement partenarial écocitoyen une fois par an</p>	<p>Ateliers échanges de savoirs écoresponsables : Couture, Récup' et Bricole, Fabrication de cosmétiques naturels , Ateliers Zéro déchet/Antigaspi 1x par mois, héberger une association « Répair Café » au nouveau local</p> <p>Mise en place d'une action en lien avec les partenaires « Nettoyons la Nature » 1 fois par mois/ Participation à la « Fête de la Nature » organisée par la Municipalité</p>
	<p>Contribuer au respect de la Biodiversité et de la Nature</p>	<p>Les habitants participent, s'investissent, prennent du plaisir, s'organisent entre eux afin de proposer des espaces végétalisés dans le quartier et mettre en place des actions respectueuses de la biodiversité et de la Nature en milieu péri-urbain</p> <p>Des groupes de bénévoles se forment</p>	<p>Végétaliser le quartier en répondant à des appels à projets</p> <p>Développer des actions de préservation de la Nature et fédérer les habitants autour de projets communs</p> <p>Créer des roulements de bénévoles pour entretenir ces espaces</p>	<p>Créer des « abris végétalisés », Jardins Partagés Aromatique, corridors écologiques avec un projet « Autoroutes à insectes », proposer la mise en place d'un poulailler communal, créer des nichoirs à oiseaux, faire intervenir l'Animateur Jardin de Gutenberg, sorties/ balades Nature</p>

Axe 4	Objectifs généraux	Les Résultats attendus	Objectifs opérationnels	Plan d'actions
<b>Développement de l'EVS et du Partenariat</b>	Développer l'harmonisation du territoire et de l'action sociale avec l'ensemble des partenaires	Les partenariats sont solides, plusieurs manifestations sont organisées avec les différents acteurs locaux dans l'année, les habitants y participent massivement et font connaître ces dernières	Développer la coanimation de manifestations ou actions tout public avec les partenaires locaux	Participations aux Commissions Parentalité 5 fois par an, Fête de la Nature, Grabel'Anim, Fête intergénérationnelle du Jeu, Semaine de la Parentalité, Fête de l'ECQV
<p><b>Quels constats ?</b></p> <p>Structure jeune, qui commence à bien s'implanter dans le paysage local</p> <p>Une partie des habitants de la Valsière ne connaissent pas l'EVS dont certains quartiers excentrés comme les Beaux de Rochas et vers Euromédecine</p> <p>Problème d'identification des missions de l'EVS et confusion avec les services de la Mairie (1 pers sur 2)</p> <p>Les habitants souhaitent avoir les informations sur les actions de l'EVS de manière plus directe (mailing, aller-vers, téléphone, sms, petit journal dans la boîte aux lettres)</p> <p>De nombreux habitants rencontrent des difficultés avec la langue française et ont donc un accès à l'information limité</p>	Développer les moyens de communication, d'accès à l'information et d'identification des actions de l'EVS sur le territoire	Les missions de l'EVS sont mieux identifiées et des moyens de communication plus directs sont privilégiés pour mieux diffuser les informations	<p>Permettre une meilleure lisibilité des missions de l'EVS, améliorer « l'aller-vers », toucher plus de public dont les habitants des quartiers excentrés et communiquer mieux les actions de l'EVS via la Guitoune</p> <p>Prioriser des canaux de communication plus directs</p> <p>S'appuyer sur le réseau des bénévoles habitants pour diffuser les informations</p>	<p>La Guitoune, outil de communication et d'« Aller-Vers les Habitants » 1x par semaine, dont ceux des quartiers isolés, plus d'oralité, mailing, petit journal dans la boîte aux lettres, sms et téléphone, QR code direct sur le petit journal</p> <p>Par le « bouche à oreille » des Habitants Ressources/bénévoles</p> <p>Affiches, flyers, réseaux sociaux</p>
	L'EVS, acteur incontournable du paysage local	L'EVS est reconnu comme un acteur de vie locale, devient référent sur les sujets ayant trait au quartier, développe un réseau d'habitants bénévoles important	Devenir une référence en tant qu'acteur de vie et d'animation locale sur le quartier	Assister aux Conseils d'école, diffuser une plaquette des activités de l'EVS aux parents d'élèves à la rentrée scolaire, comités d'animation 2x par an avec les habitants

Annexe 5 : Carte Mentale Projet Social 2023-2025 (réunion d'équipe avril 2025)

